

**POWIATOWY URZĄD PRACY**

w Stalowej Woli  
ul. R. Dmowskiego 8  
37-450 Stalowa Wola  
tel. 015 6433780, fax 015 6433787

PO.071.1.15.2021

STAROSTWO POWIATOWE W STALOWEJ WOLI  
WPLYNĘŁO  
Kancelaria Ogólna

Wpływ  
dnia: 31-08-2021

Nr. 26043 il. załączników: dokumentacja  
podpis: *[signature]*

Stalowa Wola, dnia 31 sierpnia 2021 r.

**Starostwo Powiatowe  
w Stalowej Woli**

Powiatowy Urząd Pracy w Stalowej Woli przekazuje w załączeniu materiały na zaplanowaną na miesiąc wrzesień br. sesję Rady Powiatu Stalowowolskiego:

1. sprawozdanie z realizacji w 2020 roku „Programu promocji zatrudnienia oraz aktywizacji lokalnego rynku pracy w powiecie stalowowolskim na lata 2016-2020”,
2. informację dotyczącą poziomu i struktury bezrobocia oraz działań Powiatowego Urzędu Pracy w Stalowej Woli za okres od stycznia do lipca 2021 roku.

Otrzymują:

1. Adresat,
2. a/a.

**DYREKTOR  
Powiatowego Urzędu Pracy  
w Stalowej Woli**

*Zofia Zielińska-Nędzińska*





**URZĄD PRACY**

Powiatowy Urząd Pracy  
w Stalowej Woli

Program promocji zatrudnienia  
oraz aktywizacji lokalnego rynku pracy  
w powiecie stalowowolskim  
na lata 2016-2020  
**sprawozdanie za 2020 rok**



## Wstęp

W Programie promocji zatrudnienia oraz aktywizacji lokalnego rynku pracy w powiecie stalowowolskim na lata 2016-2020 wskazanych zostało pięć celów strategicznych, tj. zwiększenie poziomu zatrudnienia, przeciwdziałanie bezrobociu, zwiększenie zakresu współpracy Powiatowego Urzędu Pracy z lokalnymi partnerami, wspieranie działań w obszarze edukacji, wzrost jakości usług Powiatowego Urzędu Pracy, których osiągnięcie przyczyni się do poprawy sytuacji na rynku pracy i skutecznego reagowania na zachodzące zmiany. W Programie określone zostały również działania, których realizatorami – poza Powiatowym Urzędem Pracy – są instytucje i podmioty działające na rzecz społeczności lokalnej, m.in. Starostwo Powiatowe, samorządy gminne, ośrodki pomocy społecznej, szkoły, organizacje pozarządowe.

W celu monitorowania stopnia realizacji Programu opracowany został zestaw mierników, które należy poddawać analizie w ujęciu rocznym. W niniejszym sprawozdaniu został przedstawiony stopień realizacji poszczególnych działań podejmowanych w 2020 roku przez instytucje i podmioty działające na rzecz społeczności lokalnej w każdym z obszarów wskazanych w Programie. Stopień realizacji poszczególnych działań uzależniony był przede wszystkim od zmian zachodzących na rynku, wielkości środków pozyskanych na realizację subsydiowanych programów rynku pracy oraz zakresu współpracy różnych instytucji realizujących w powiecie zadania związane z rynkiem pracy i działających na rzecz rozwoju zasobów ludzkich.

Dodatkowo w sprawozdaniu zostały zamieszczone dane dotyczące poziomu i struktury bezrobocia w powiecie stalowowolskim w 2020 roku, działania w zakresie aktywizacji zawodowej oraz łagodzenia negatywnych skutków COVID-19 realizowane w 2020 roku, ogólna informacja o sytuacji na rynku pracy w powiecie stalowowolskim w 2020 roku oraz informacja o wielkości środków pozyskanych przez Powiatowy Urząd Pracy w Stalowej Woli w 2020 roku na aktywizację zawodową osób bezrobotnych i poszukujących pracy oraz na kształcenie ustawiczne pracodawców i pracowników.



## Działania na rzecz promocji zatrudnienia oraz aktywizacji lokalnego rynku pracy zrealizowane w 2020 roku

Lp.	Cel główny	Cel szczegółowy	Działania	Realizatorzy Programu	Mierniki monitorowania	Realizacja
1	Zwiększenie poziomu zatrudnienia	1.1 Wspieranie tworzenia nowych miejsc pracy	Promocja powiatu jako miejsca przyjaznego inwestorom.	Starostwo powiatowe, samorządy gminne	1. Liczba nowych podmiotów 2. Liczba publikacji, spotkań informacyjnych	298 10
			Promowanie wśród lokalnych pracodawców instrumentów rynku pracy wspierających zatrudnienie, realizowanych przez Powiatowy Urząd Pracy oraz inne podmioty i instytucje.	PUP	1. Liczba przeprowadzonych wizyt u pracodawców promujących działania PUP 2. Liczba spotkań informacyjnych zorganizowanych dla pracodawców	75 0
			Organizowanie targów i giełd pracy.	PUP	1. Liczba zorganizowanych targów i giełd pracy	4 giełdy pracy
		1.2 Zwiększenie świadomości mieszkańców na temat sytuacji na lokalnym rynku pracy	Współpraca z pracodawcami w zakresie realizacji instrumentów rynku pracy wspierających tworzenie nowych miejsc pracy.	PUP	1. Liczba pracodawców korzystających z poszczególnych usług i instrumentów rynku pracy.  2. Liczba dofinansowanych nowych miejsc pracy	358* (256 + 102) 168 - staże 67 - prace interwencyjne 34 - wyposażenie/doposażenie stanowiska pracy 12 - roboty publiczne 142 - zgłoszenie ofert pracy  * część pracodawców korzystała z więcej niż 1 formy wsparcia
			Informowanie o sytuacji i zmianach zachodzących na rynku pracy, w tym upowszechnienie aktualnych danych i prognoz dotyczących zapotrzebowania na kwalifikacje i zawody.	PUP	1. Liczba upowszechnionych raportów, sprawozdań dot. sytuacji na rynku pracy 2. Liczba grupowych porad i informacji zawodowych	37 nowych dofinansowanych miejsc pracy  19 20

2	Przeciwdziałanie bezrobociu	2.1 Aktywizacja zawodowa grup w szczególnej sytuacji na rynku pracy (w tym szczególnie osób młodych do 30 r. ż., osób powyżej 50 r.ż., kobiet, długotrwale bezrobotnych, klientów pomocy społecznej, osób niepełnosprawnych)	Opracowanie programów aktywizacji zawodowej dla wszystkich grup osób w szczególnej sytuacji na rynku pracy. Programy mają odpowiadać faktycznym potrzebom osób bezrobotnych mieszkających na terenie powiatu stalowowolskiego, tzn. powinny uwzględniać zapotrzebowanie na rozwój pożądanych kompetencji oraz umiejętności, które pozwolą na wejście na rynek pracy.	PUP	1. Liczba opracowanych programów/projektów	10
			Pomoc osobom bezrobotnym w wejściu na rynek pracy.	PUP	1. Liczba osób bezrobotnych w szczególnej sytuacji na rynku pracy, które podjęły zatrudnienie, w tym za pośrednictwem PUP 2. Liczba osób będących w szczególnej sytuacji na rynku pracy, które zostały objęte poszczególnymi formami wsparcia oferowanymi przez PUP	1714, w tym 311 za pośrednictwem PUP  366
			2.2 Udzielanie wsparcia osobom bezrobotnym i poszukującym pracy	PUP	1. Wartość pozyskanych środków z funduszy dodatkowych i liczba osób objętych programami/projektami 2. Liczba indywidualnych porad zawodowych 3. Liczba grupowych porad zawodowych i łączna liczba uczestników	287  9 porad 73 uczestników
			Realizacja usługi poradnictwa zawodowego, w tym wykorzystywanie zindywidualizowanych metod pracy z osobami bezrobotnymi i poszukującymi pracy.	PUP		





			Realizowanie programów rynku pracy wspierających aktywizację zawodową osób bezrobotnych i poszukujących pracy.	PUP	1. Liczba osób bezrobotnych i poszukujących pracy uczestniczących w programach rynku pracy	771 765 bezrobotnych, 6 poszukujących pracy
			Promowanie samozatrudnienia i możliwości otrzymania przez osoby bezrobotne wsparcia na podjęcie działalności gospodarczej oferowanego przez Powiatowy Urząd Pracy oraz inne podmioty i instytucje.	PUP	1. Liczba spotkań promujących samozatrudnienie 2. Liczba ogłoszeń i wydanych materiałów promocyjnych	1 0
			Organizowanie szkoleń/ warsztatów dotyczących formalnych aspektów zakładania działalności gospodarczej.	PUP	1. Liczba zorganizowanych szkoleń/ warsztatów	16
			Przyznawanie osobom bezrobotnym jednorazowych środków na podjęcie działalności gospodarczej.	PUP	1. Liczba osób, którym przyznano wsparcie na rozpoczęcie działalności gospodarczej	91
			Promowanie i wsparcie spółdzielczości społecznej.	PUP, ośrodki pomocy społecznej, samorządy gminne, organizacje pozarządowe	1. Liczba inicjatyw promujących spółdzielczość społeczną 2. Liczba utworzonych spółdzielni społecznych	3 0
			Wsparcie lokalnych pracodawców w pozyskiwaniu nowych pracowników.	PUP	1. Liczba zrealizowanych ofert pracy zgłoszonych do PUP	373
			Informowanie pracodawców o możliwościach współpracy oraz o korzyściach z nich wynikających.	PUP	1. Liczba informacji opublikowanych w różnych formach przekazu, m.in. ulotki, ogłoszenia i reklamy w radiu i telewizji, artykuły prasowe i telewizyjne	4
			Intensyfikacja kontaktów z pracodawcami.	PUP	1. Liczba kontaktów pośredników pracy z pracodawcami. 2. Liczba nowych pracodawców pozyskanych do współpracy	1448 67
			Rozwój współpracy z pracodawcami w zakresie efektywnej realizacji usług i instrumentów rynku pracy.	PUP	1. Wskaźnik zatrudnienia po okresie wsparcia ze środków publicznych 2. Wskaźnik realizacji zgłoszonych do PUP ofert pracy	90,38% 42,4%
3	Zwiększenie zakresu współpracy Powiatowego Urzędu Pracy z lokalnymi partnerami	3.1 Budowanie trwałych relacji między Powiatowym Urzędem Pracy a lokalnymi przedsiębiorcami				



					4. Liczba osób bezrobotnych i poszukujących pracy, którym sfinansowane zostały koszty egzaminów umożliwiających uzyskanie świadectw, dyplomów, zaświadczeń, określonych uprawnień zawodowych lub tytułów zawodowych oraz koszty uzyskania licencji niezbędnych do wykonywania danego zawodu	0
		Promocja i wsparcie kształcenia ustawicznego pracodawców i pracowników.	PUP	1. Liczba pracodawców i pracowników uczestniczących w szkoleniach finansowanych z KFS oraz rodzaj tych szkoleń	1. Liczba podpisanych porozumień	695 608 – kursy, 41 – studia podyplomowe, 115 – egzaminy
	4.2 Dostosowywanie oferty edukacyjnej do potrzeb lokalnego rynku pracy	Tworzenie współpracy pomiędzy szkolenictwem ponadgimnazjalnym oraz wyższym, a lokalnymi przedsiębiorcami w celu stworzenia możliwości dostosowania kierunków kształcenia do realnego zapotrzebowania lokalnego rynku pracy. Uruchamianie przez szkoły ponadgimnazjalne nowych kierunków kształcenia dostosowanych do potrzeb rynku pracy.	powiat	1. Liczba nowych kierunków kształcenia	1. Liczba pracowników PUP skierowanych na szkolenia i rodzaj szkoleń	16
					1. Liczba nowych kierunków kształcenia	2
	5.1 Podnoszenie jakości usług świadczonych przez pracowników Urzędu	Podnoszenie kompetencji i kwalifikacji pracowników Urzędu Pracy.	PUP	1. Liczba szkoleń, w których uczestniczyli pracownicy PUP	1. Liczba pracowników PUP skierowanych na szkolenia i rodzaj szkoleń	39 szkolenia z zakresu: - realizacji ustawy o promocji ... - zagadnień prawnych - zagadnień finansowo-księgowych - problematyki EFS
					2. Liczba szkoleń, w których uczestniczyli pracownicy PUP	29
		Zwiększenie efektywności i skuteczności działań podejmowanych na rzecz osób bezrobotnych.	PUP	1. Wskaźniki efektywności kosztowej i zatrudnieniowej	1. Liczba wpisów opublikowanych na stronie internetowej dot. działań podejmowanych przez Urząd	10 258,07 zł 90,38%
5	Wzrost jakości usług Powiatowego Urzędu Pracy	5.2 Zwiększenie interaktywności usług świadczonych przez Powiatowy Urząd Pracy	PUP			49

			Promocja usług świadczonych przez Internet tj. m.in. rejestracja on-line, oferty pracy on-line.	PUP, starostwo powiatowe, samorządy gmin, ośrodki pomocy społecznej	1. Liczba osób, które skorzystały z rejestracji on-line 2. Liczba ofert pracy zamieszczonych on-line	1407 879
			Rozwój systemu wymiany informacji między instytucjami.	PUP, starostwo powiatowe, samorządy gmin, ośrodki pomocy społecznej	1. Liczba instytucji, z którymi realizowana jest wymiana informacji w systemie informatycznym 2. Liczba podpisanych porozumień	17 7
			Prowadzenie badań i analiz lokalnego rynku pracy.	PUP	1. Liczba przeprowadzonych badań i analiz lokalnego rynku pracy	1
	5.3 Monitorowanie sytuacji na lokalnym rynku pracy		Cykliczne prowadzenie monitoringu zawodów deficytowych i nadwyżkowych w powiecie stalowowolskim	PUP	1. Liczba opracowanych raportów	1
			Upowszechnianie wyników przeprowadzonych badań i analiz.	PUP	1. Liczba upowszechnionych badań i analiz.	1



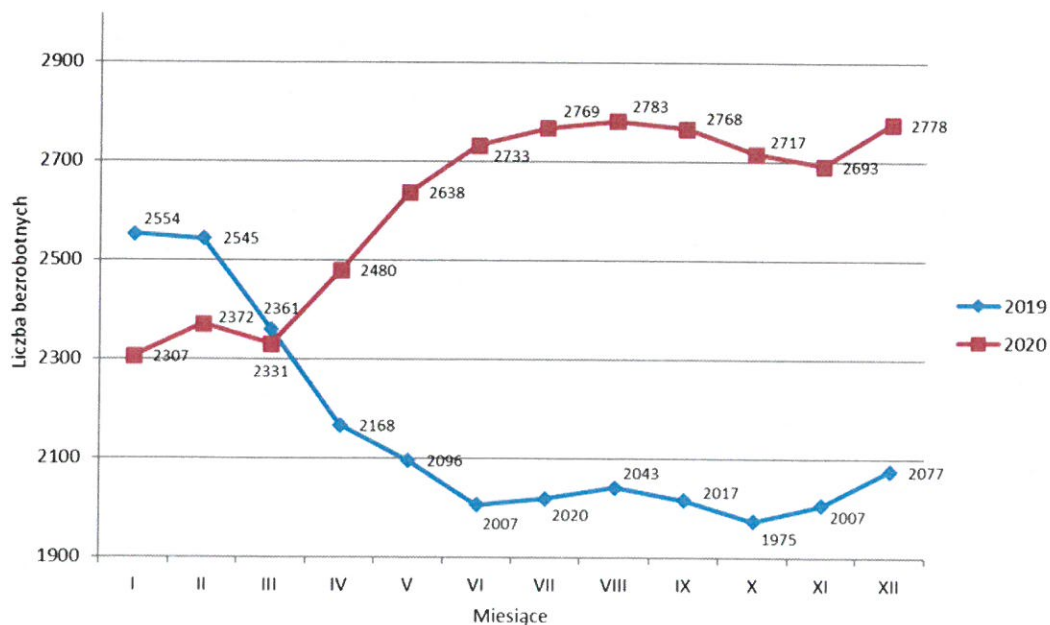
## Poziom i struktura bezrobocia w powiecie stalowowolskim w 2020 roku

Na 31.12.2020 r. w powiecie stalowowolskim zarejestrowanych było 2778 osób bezrobotnych, w tym 1490 kobiet. W porównaniu do stanu z końca grudnia 2019 roku (2077 osób) liczba bezrobotnych wzrosła o 701 osób, natomiast w porównaniu do końca 2018 roku (2417 osób) wzrosła o 361 osób.

**Tabela 1.** Napływ bezrobotnych do ewidencji i wyrejestrowania bezrobotnych z ewidencji w okresie styczeń - grudzień w latach 2019 – 2020

miesiąc	2019 rok			2020 rok			wzrost (+) / spadek (-) w porównaniu do poprzedniego miesiąca	wzrost (+) / spadek (-) w porównaniu do poprzedniego roku
	napływ bezrobotnych	odpływ bezrobotnych	liczba bezrobotnych w końcu miesiąca	napływ bezrobotnych	odpływ bezrobotnych	liczba bezrobotnych w końcu miesiąca		
styczeń	529	392	2554	494	264	2307	230	-247
luty	375	384	2545	396	331	2372	65	-173
marzec	328	512	2361	332	373	2331	-41	-30
kwiecień	294	487	2168	283	134	2480	149	312
maj	321	393	2096	337	179	2638	158	542
czerwiec	289	378	2007	401	306	2733	95	726
lipiec	413	400	2020	393	357	2769	36	749
sierpień	374	351	2043	349	335	2783	14	740
wrzesień	436	462	2017	437	452	2768	-15	751
październik	429	471	1975	434	485	2717	-51	742
listopad	350	318	2007	314	338	2693	-24	686
grudzień	377	307	2077	359	274	2778	85	701
razem	4515	4855	x	4529	3828	x	x	x

**Wykres 1.** Poziom bezrobocia w latach 2019 – 2020 w powiecie stalowowolskim



**Tabela 2.** Struktura osób bezrobotnych zarejestrowanych w PUP w Stalowej Woli na koniec 2019 i 2020 roku

Wyszczególnienie		31.12.2019 r.		31.12.2020 r.		Kolumna 5-3
		razem	% ogółu	razem	% ogółu	
1		2	3	4	5	
Bezrobotni ogółem		2077	100,0	2778	100,0	-
z tego	kobiety	1148	55,3	1490	53,6	-1,7
	zamieszkali na wsi	800	38,5	1059	38,1	-0,4
	z prawem do zasiłku	329	15,8	480	17,3	1,5
	zwolnieni z przyczyn dot. zakładu pracy	99	4,8	164	5,9	1,1
czas pozostawania bez pracy (w miesiącach)	do 1	304	14,6	275	9,9	-4,7
	1 - 3	495	23,8	591	21,3	-2,5
	3 - 6	357	17,2	478	17,2	0,0
	6 - 12	298	14,3	567	20,4	6,1
	12 - 24	288	13,9	464	16,7	2,8
	pow. 24	335	16,1	403	14,5	-1,6
wiek (w latach)	18-24	254	12,2	377	13,6	1,4
	25-34	577	27,8	784	28,2	0,4
	35-44	489	23,5	673	24,2	0,7
	45-54	343	16,5	477	17,2	0,7
	55-59	247	11,9	273	9,8	-2,1
	60 lat i więcej	167	8,0	194	7,0	-1,0
wykształcenie	wyższe	434	20,9	567	20,4	-0,5
	policealne i średnie zawodowe	536	25,8	714	25,7	-0,1
	średnie ogólnokształcące	214	10,3	340	12,2	1,9
	zasadnicze zawodowe	449	21,6	603	21,7	0,1
	gimnazjalne i poniżej	444	21,4	554	20,0	-1,4
staż pracy (w latach)	do 1	292	14,1	365	13,1	-1,0
	1 - 5	563	27,1	780	28,1	1,0
	5 - 10	337	16,2	460	16,6	0,4
	10 - 20	319	15,4	414	14,9	-0,5
	20 - 30	209	10,1	251	9,0	-1,1
	30 i więcej	104	5,0	138	5,0	0,0
	bez stażu	253	12,2	370	13,3	1,1

**Tabela 3.** Osoby bezrobotne będące w szczególnej sytuacji na rynku pracy

Wyszczególnienie		31.12.2019 r.		31.12.2020 r.		Kolumna 4 - 2	Kolumna 5 - 3
		razem	% ogółu bezrobotnych	razem	% ogółu bezrobotnych		
1		2	3	4	5	6	7
Bezrobotni ogółem		2077	100	2778	100,0	701	-
z ogółem osoby będące w szczególnej sytuacji na rynku pracy	do 30 roku życia	553	26,6	793	28,5	240	1,9
	w tym do 25 roku życia	254	12,2	377	13,6	123	1,4
	długotrwale bezrobotni	873	42,0	1127	40,6	254	-1,4
	pow. 50 roku życia	595	28,6	699	25,2	104	-3,4
	korzystające ze świadczeń z pomocy społecznej	137	6,6	133	4,8	-4	-1,8
	posiadające co najmniej jedno dziecko do 6 roku życia	489	23,5	582	21,0	93	-2,5
	posiadające co najmniej jedno dziecko niepełnosprawne do 18 roku życia	9	0,4	8	0,3	-1	-0,1
	niepełnosprawni	136	6,5	180	6,5	44	0,0



### *Specyfika bezrobocia w powiecie stalowowolskim w 2020 roku*

- Napływ osób do ewidencji w 2019 i 2020 roku był na takim samym poziomie, natomiast liczba wyrejestrowań (odpływ) w 2020 roku była o 1027 osób niższa niż w 2019 roku.
- W 2020 roku stopa bezrobocia wzrosła o 1,5 p.p do poziomu 6,2% (na koniec 2019 roku 4,7%) i była równa stopie bezrobocia w kraju.
- Wyższy udział kobiet niż mężczyzn w ogólnej liczbie bezrobotnych – 53,6%; bezrobotne kobiety to w większości osoby w wieku 25-44 lata – 61,1% ogółu bezrobotnych kobiet.
- Osoby długotrwale bezrobotne (tj. osoby bezrobotne pozostające w rejestrach PUP łącznie przez okres ponad 12 m-cy w okresie ostatnich 2 lat, z wyłączeniem okresów odbywania stażu i przygotowania zawodowego dorosłych) stanowiły 40,6% ogółu zarejestrowanych bezrobotnych. W porównaniu do końca 2019 roku nastąpił wzrost liczby osób długotrwale bezrobotnych (o 254 osoby), a udział w ogólnej liczbie bezrobotnych zmniejszył się o 1,4 p.p.
- Osoby w wieku 25-44 lata, stanowiły 52,4% ogółu bezrobotnych (25-34 lata – 28,2%, 35-44 lata – 24,2%).
- Wykształcenie na poziomie niższym niż średnie posiadało 41,7% ogółu bezrobotnych (zasadnicze zawodowe – 21,7%, gimnazjalne i poniżej 20,0%). Odsetek osób posiadających wykształcenie wyższe oraz osób z wykształceniem gimnazjalnym i poniżej był na takim samym poziomie – odpowiednio 20,4% i 20,0%.
- Brak lub doświadczenie zawodowe krótsze niż rok posiadało 735 osób bezrobotnych, tj. 26,4% ogółu bezrobotnych, staż pracy 1-5 lat posiadało 28,1% ogółu bezrobotnych.
- Niski odsetek bezrobotnych zamieszkałych na wsi – bezrobotni zamieszkali na wsi stanowili 38,1% ogółu bezrobotnych.

## **Działania w zakresie aktywizacji zawodowej oraz łagodzenia negatywnych skutków COVID-19 realizowane w 2020 roku**

Wprowadzane w wyniku pandemii COVID-19 ograniczenia w różnych sferach życia mające na celu zmniejszenie ryzyka rozprzestrzeniania się koronawirusa wpłynęły na zmianę realizacji usług pośrednictwa pracy i poradnictwa zawodowego oraz form i zakresu wsparcia udzielanego przedsiębiorcom i pracodawcom w 2020 roku.

Zgodnie z obowiązującymi zaleceniami i ograniczeniem do niezbędnego minimum kontaktów bezpośrednich w większości kontakty pośredników pracy z pracodawcami realizowane były w formie telefonicznej lub e-mailowej. Również pracodawcy w procesie rekrutacji często preferowali kontakt e-mailowy lub telefoniczny z kandydatami do pracy. Z tych też względów większość ofert pracy realizowana była w formie „otwartej”, tzn. z podaniem do publicznej wiadomości nazwy oraz danych kontaktowych pracodawcy. Kontakt z osobami bezrobotnymi był utrzymywany telefonicznie i mailowo.

Ze względu na ryzyko rozprzestrzeniania się koronawirusa odwołane zostały realizowane corocznie Targi Pracy i Edukacji, stanowiące okazję do nawiązania bezpośredniego kontaktu osób poszukujących pracy z pracodawcami. Od marca nie były również organizowane giełdy pracy.

W mocno okrojonym zakresie realizowane było poradnictwo zawodowe. Od połowy marca zawieszono realizację poradnictwa w formie porad zawodowych indywidualnych, porad zawodowych grupowych oraz informacji zawodowych grupowych, a doradcom zawodowym powierzono inne obowiązki. Powrót, w niewielkim stopniu, do indywidualnych porad zawodowych nastąpił w czerwcu. Przełożyło się to na znacznie mniejszą liczbę osób bezrobotnych i poszukujących pracy, które skorzystały z usługi poradnictwa zawodowego.

Od marca 2020 roku, w związku z ryzykiem związanym z rozprzestrzenianiem się wirusa SARS-CoV-2, wstrzymana została realizacja działań z zakresu aktywizacji zawodowej osób bezrobotnych, określonych w ustawie o promocji zatrudnienia i instytucjach rynku pracy. W okresie kwiecień/maj 2020 roku – w związku z bardzo dużym zapotrzebowaniem zgłaszanym przez lokalnych przedsiębiorców – PUP realizował głównie zadania w ramach tarczy antykryzysowej.

Końcem maja stopniowo i w ograniczonym zakresie – z zachowaniem obowiązujących wymogów sanitarnych – ponownie ogłaszane były nabory wniosków dotyczące poszczególnych form aktywizacji zawodowej osób bezrobotnych. Skala potrzeb zgłaszanych przez przedsiębiorców w tym zakresie, przejawiająca się w ilości składanych wniosków, była jednak znacznie niższa niż w latach poprzednich. Pracodawcy – z uwagi na

niepewną przyszłość – wykazywali mniejszą skłonność do zaciągania zobowiązań związanych z zatrudnianiem nowych pracowników. Ograniczenia związane z wprowadzeniem stanu epidemicznego w kraju spowodowały, że liczba osób bezrobotnych objętych w 2020 roku formami aktywizacji zawodowej była niższa o prawie 30% w porównaniu do roku poprzedniego (2020 rok – 713 osób, 2019 rok – 992 osoby).

Od czerwca 2020 roku PUP równolegle realizował zadania z zakresu aktywizacji zawodowej osób bezrobotnych oraz zadania wspierające przedsiębiorców w ramach tarczy antykryzysowej. Skala realizowanych zadań z zakresu ochrony miejsc pracy w ramach tarczy była bardzo duża – w 2020 roku rozpatrzono pozytywnie 5108 wniosków, 87 wniosków zostało rozpatrzonych negatywnie (przedsiębiorcy nie spełniali warunków ustawowych do otrzymania wnioskowanego wsparcia), w ramach zawartych umów wypłacono przedsiębiorcom i pracodawcom dofinansowanie w wysokości ponad 37 mln zł.

Uwzględniając zapotrzebowanie zgłaszane przez lokalnych pracodawców – z zachowaniem obowiązujących wymogów sanitarnych – w 2020 roku przeprowadzone zostały cztery nabory wniosków o przyznanie dofinansowania kosztów kształcenia ustawicznego pracowników i pracodawców ze środków Krajowego Funduszu Szkoleniowego (luty, czerwiec, sierpień, październik). W ramach naborów wpłynęło do PUP 117 wniosków na łączną kwotę prawie 2 mln zł.

**Tabela 4.** Liczba osób aktywizowanych w subsydiowanych programach rynku pracy w 2020 roku

Rok 2020		Szkolenia / bony szkoleniowe	Studia podyplomowe	Prace interwencyjne*	Roboty publiczne*	Prace społecznie użyteczne / PAI*	Stáže / bony stażowe	Bony na zasiedlenie	Środki na rozpoczęcie działalności gospodarczej	Wyposażenie / doposażenie stanowiska pracy*	Ogółem
Ogółem*		113	7	117	36	41	251	25	86	37	713
w tym	Fundusz Pracy wg algorytmu Środki FP z rezerwy MRPiPS	104	7	46	36	41	82	1	44	19	380
	Projekt Poddziałania 1.1.2 PO WER IV	9		8			51	24	12		104
	Projekt Poddziałania 1.1.1 PO WER V			27			80		14	8	129
	Projekt Działania 7.2 RPO VI			36			38		16	6	96
	Projekt Działanie 7.1 RPO pn. "Aktywni 30+ "									4	4

\* bez osób kierowanych na subsydiowane stanowiska pracy w ramach podmiary

## Ogólna informacja o rynku pracy w powiecie stalowowolskim w 2020 roku

W 2020 roku pośrednicy pracy pełniący funkcję doradcy klienta instytucjonalnego współpracowali z 785 pracodawcami, w tym z pracodawcami spoza terenu powiatu stalowowolskiego składającymi oferty pracy. Nawiązali oni współpracę z 67 nowymi pracodawcami. Zrealizowano 1448 kontaktów, których celem było informowanie o bieżących działaniach realizowanych przez PUP, pozyskanie ofert pracy oraz aktualizacja posiadanych informacji o pracodawcy dotyczących potrzeb kadrowych i planów rozwoju firmy.

Do czasu ogłoszenia stanu epidemii w porozumieniu z pracodawcami pośrednicy pracy zorganizowali 3 giełdy pracy na 22 stanowiska. Spotkania te odbyły się w siedzibie Urzędu i dotyczyły naboru na stanowiska: wybijacz odlewów (20 stanowisk), pracownik ogólnobudowlany (1 stanowisko) i zawijacz cukierków „krówka” (1 stanowisko).

Powiatowy Urząd Pracy w Stalowej Woli w 2020 roku dysponował 879 ofertami pracy (o 370 ofert pracy mniej niż w roku poprzednim), z czego 593 to oferty niesubsydiowane, 242 oferty subsydiowane i 44 oferty dla osób niepełnosprawnych. W dyspozycji Urzędu były 272 oferty stażu (464 oferty stażu w roku poprzednim), 45 ofert w ramach prac społecznie użytecznych (61 w 2019 roku).

**Tabela 5.** Napływ ofert pracy do Powiatowego Urzędu Pracy w Stalowej Woli w 2019 i poszczególnych miesiącach 2020 roku.

Rodzaj ofert pracy	2019	2020												Razem	
		I	II	III	IV	V	VI	VII	VIII	IX	X	XI	XII		
Niesubsydiowane środkami FP	794	31	31	19	11	86	55	55	32	69	45	127	32	593	
Dla niepełnosprawnych	91	-	5	1	3	2	4	6	3	7	6	3	4	44	
Subsydiowane ogółem	364	7	49	26	5	8	9	36	24	23	23	10	22	242	
w tym	Prace interwencyjne	217	3	37	14	1	1	3	25	20	17	15	3	-	139
	Roboty publiczne	39	2	10	4	4	3	2	6	2	2	-	-	1	36
	Doposażenie/ wyposażenie miejsca pracy	80	2	1	8	-	4	4	5	2	4	8	7	21	66
	Dofinansowanie wynagrodzenia za zatrudnienie osoby pow. 50 roku życia	-	-	-	-	-	-	-	-	-	-	-	-	-	-
	Refundacja części kosztów związanych z zatrudnieniem osoby bezrobotnej do 30 roku życia	28	-	1	-	-	-	-	-	-	-	-	-	-	1
<b>Razem</b>	<b>1249*</b>	<b>38</b>	<b>85</b>	<b>46</b>	<b>19</b>	<b>96</b>	<b>68</b>	<b>97</b>	<b>59</b>	<b>99</b>	<b>74</b>	<b>140</b>	<b>58</b>	<b>879*</b>	

\*bez ofert informacyjnych przekazywanych z innych urzędów celem upowszechnienia

Najwięcej ofert pracy zgłoszono w zawodach: odlewnik / pozostali formierze odlewniczy i pokrewni (62), robotnik gospodarczy (35), monter / składacz okien (31), pomocniczy robotnik budowlany (31), sprzedawca (30), pakowacz ręczny (30), pozostali

pracownicy obsługi biurowej (26), magazynier (23), pozostali lakiernicy (21), operator obrabiarek sterowanych numerycznie (21), sprzątaczką biurową (20), szlifierz metali (18), pomoc kuchenna (18), elektromonter instalacji elektrycznej / elektryk (18), wytapiacz metali nieżelaznych (18), opiekun osoby starszej (14), ślusarz (12), pracownik ochrony (11), monter rusztowań (10), spawacz (10), operator maszyn i urządzeń odlewniczych (10), robotnik placowy (10), pozostali operatorzy urządzeń do obróbki powierzchniowej metali i nakładania powłok (10), tartacznik (10).

Według stanu na 31.12.2020 r. najwięcej podmiotów gospodarki (bez osób prowadzących gospodarstwa indywidualne w rolnictwie) zlokalizowanych było na terenie Stalowej Woli (65,3%), następnie w gminie Pysznica (9,8%), w gminie Zaleszany (8,8%), w gminie Zaklików (5,9%), w gminie Radomyśl nad Sanem (5,7%), a najmniej na terenie gminy Bojanów (4,5%).

W podmiotach sektora prywatnego wg sekcji PKD 2007 dominowały: handel hurtowy i detaliczny łącznie z naprawą pojazdów samochodowych, włączając motocykle (28,6%), budownictwo (13,6%), działalność profesjonalna, naukowa i techniczna (8,9%), pozostała działalność usługowa (8,5%) oraz przetwórstwo przemysłowe (8,4%).

W podmiotach zaliczanych do sektora publicznego znaczną część stanowiły podmioty niżej wymienionych sekcji: edukacja (38,8%), działalność związana z obsługą rynku nieruchomości (31,4%), administracja publiczna i obrona narodowa łącznie z obowiązkowymi zabezpieczeniami społecznymi (8,9%) oraz opieka zdrowotna i pomoc społeczna (8,1%).

Wśród podmiotów zaliczanych do sektora prywatnego większość – 7110 (78,2%), stanowiły osoby fizyczne prowadzące działalność gospodarczą. Pozostałe podmioty z sektora prywatnego to: spółki handlowe (470), spółki handlowe z udziałem kapitału zagranicznego (44), spółdzielnie (16), fundacje (28), stowarzyszenia i podobne organizacje społeczne (374). W 2020 roku do rejestru REGON wpisano 567 nowych podmiotów, natomiast wyrejestrowano 316. Najwięcej nowopowstałych w tym okresie podmiotów rozpoczęło działalność w handlu (133), budownictwie (130), działalności profesjonalnej, naukowej i technicznej (57), przetwórstwie przemysłowym (40), informacji i komunikacji (38). Największą liczbę wykreślonych podmiotów odnotowano w sekcjach: handel hurtowy i detaliczny; naprawa pojazdów samochodowych, włączając motocykle (97), budownictwo (39), przetwórstwo przemysłowe (35), transport i gospodarka magazynowa (25) pozostałej działalności usługowej (19).

**Tabela 6.** Podmioty gospodarcze według sekcji PKD 2007 z podziałem na sektor własności wg stanu na 31.12.2019 r. oraz 31.12.2020 r.

Lp.	Sekcje według Polskiej Klasyfikacji Działalności	Sektor prywatny		Sektor publiczny	
		Liczba podmiotów na 31.12.2019 r.	Liczba podmiotów na 31.12.2020 r.	Liczba podmiotów na 31.12.2019 r.	Liczba podmiotów na 31.12.2020 r.
1.	(A) Rolnictwo, leśnictwo, łowiectwo i rybactwo	130	125	1	1
2.	(B) Górnictwo i wydobywanie	10	11	1	1
3.	(C) Przetwórstwo przemysłowe	763	765	1	1
4.	(D) Wytwarzanie i zaopatrywanie w energię, elektryczną, gaz, parę wodną, gorącą wodę	9	10	2	2
5.	(E) Dostawa wody, gospodarowanie ściekami i odpadami oraz działalność związana z rekultywacją	30	32	5	5
6.	(F) Budownictwo	1147	1238	-	1
7.	(G) Handel hurtowy i detaliczny; naprawa pojazdów samochodowych, włączając motocykle	2579	2604	1	1
8.	(H) Transport i gospodarka magazynowa	525	528	2	2
9.	(I) Działalność związana z zakwaterowaniem i usługami gastronomicznymi	257	255	3	3
10.	(J) Informacja i komunikacja	231	262	-	-
11.	(K) Działalność finansowa i ubezpieczeniowa	277	282	-	-
12.	(L) Działalność związana z obsługą rynku nieruchomości	254	256	86	85
13.	(M) Działalność profesjonalna, naukowa i techniczna	774	808	5	5
14.	(N) Działalność w zakresie usług administrowania i działalność wspierająca	147	150	-	-
15.	(O) Administracja publiczna i obrona narodowa, obowiązkowe zabezpieczenia społeczne	43	43	24	24
16.	(P) Edukacja	237	235	101	105
17.	(Q) Opieka zdrowotna i pomoc społeczna	517	538	22	22
18.	(R) Działalność związana z kulturą, rozrywką i rekreacją	161	165	12	13
19.	(S) Pozostała działalność usługowa	764	777	-	-
	OGÓLEM*	8855	9 084	266	271
	RAZEM	8865	9 095	266	271

\* Suma danych ogółem wg sekcji i działów PKD 2007 oraz sektorów własności nie równa się ich ogólnej liczbie, ze względu na brak tych danych w rejestrze REGON (2019 r. – 9201; 2020 r.- 9441).

Według danych z bazy REGON na 31.12.2020 r. zdecydowaną większość – 9086 (96,2%) zarejestrowanych podmiotów gospodarki narodowej stanowiły podmioty zatrudniające od 1 do 9 osób, 266 (2,8%) to podmioty zatrudniające od 10 do 49 osób, a 75 (0,8%) zatrudniało od 50 do 249 pracowników. Tylko 14 firm (0,2%) to podmioty duże zatrudniające 250 i więcej osób. Wśród dużych firm jedynie 4 zatrudniało więcej niż 1000 pracowników.

## **Środki pozyskane przez PUP w 2020 roku na aktywizację zawodową osób bezrobotnych i poszukujących pracy oraz na kształcenie ustawiczne pracowników i pracodawców**

W 2020 roku Powiatowy Urząd Pracy w Stalowej Woli dysponował środkami Funduszu Pracy na aktywizację zawodową osób bezrobotnych wysokości **6 566 168,16 zł**, w tym:

- 1 385 381,71 zł – środki przyznane algorytmem,
- 1 450 000,00 zł – dodatkowe środki z rezerwy Ministra Rodziny, Pracy i Polityki Społecznej przeznaczone na programy aktywizacji zawodowej bezrobotnych:
  - zwolnionych z pracy z przyczyn nie dotyczących pracowników – 140,0 tys. zł,
  - rodziców powracających na rynek pracy oraz bezrobotnych opiekunów osób niepełnosprawnych – 150,0 tys. zł,
  - powracających z zagranicy – 260,0 tys. zł,
  - zamieszkałych na wsi – 680,0 tys. złoraz na realizację programu:
  - na terenach, na których w 2020 roku miały miejsce klęski żywiołowe – 70,0 tys. zł,
  - którego realizacja wynika z diagnozy potrzeb lokalnego rynku pracy w związku z COVID-19 – 150,0 tys. zł.
- 3 730 786,45 zł na realizację projektów współfinansowanych ze środków Unii Europejskiej w ramach Europejskiego Funduszu Społecznego, w tym:
  - 2 691 169,00 zł – na realizację projektów w ramach Programu Operacyjnego Wiedza Edukacja Rozwój, adresowanego do bezrobotnych poniżej 29 roku życia,
  - 1 039 617,45 zł – na realizację projektów w ramach Regionalnego Programu Operacyjnego, adresowanych do bezrobotnych powyżej 29 roku życia.

Ponadto w 2020 roku PUP ukończył realizację projektu konkursowego pn. „Aktywni 30+” współfinansowanego ze środków Unii Europejskiej w ramach Europejskiego Funduszu Społecznego (EFS), Regionalny Program Operacyjny Województwa Podkarpackiego na lata 2014-2020, Priorytet VII Regionalny rynek pracy, Działanie 7.1 Poprawa sytuacji osób bezrobotnych na rynku pracy. W ramach projektu limit środków na aktywizację zawodową osób bezrobotnych w 2020 roku wynosił **183 250,55 zł**, w tym kwota dofinansowania ze środków UE – 159 650,55 zł, wkład własny ze środków Funduszu Pracy przyznanych wg algorytmu – 23 600,00 zł.

W 2020 roku PUP dysponował również środkami PFRON na zadania z zakresu aktywizacji zawodowej osób niepełnosprawnych w kwocie **480 900,00 zł** przyznanymi wg algorytmu i **160 000,00 zł** na realizację projektu „Aktywizacja zawodowa osób niepełnosprawnych szansą na zatrudnienie – VI edycja” w ramach „Programu wyrównywania różnic między regionami III” – obszar G.

Urząd pozyskał także środki Krajowego Funduszu Szkoleniowego na kwotę **1 170 000,00 zł**.

**Tabela 7. Finansowanie działań na rzecz aktywizacji zawodowej osób bezrobotnych i osób niepełnosprawnych, na rzecz kształcenia ustawicznego pracowników i pracodawcy oraz ochrony miejsc pracy**

Lp.	Nazwa programu	Limit środków (w zł)	Wydatki (w zł)
<b>Środki Funduszu Pracy przyznane wg algorytmu i w ramach rezerw MRPiPS</b>		<b>2 835 381,71</b>	<b>2 741 387,22</b>
1.	Szkolenia / bony szkoleniowe	122 217,00	122 091,50
2.	Staż / bony stażowe	527 621,00	474 922,19
3.	Prace interwencyjne	304 488,00	304 036,78
4.	Roboty publiczne	436 443,00	435 725,93
5.	Jednorazowe środki na rozpoczęcie działalności gospodarczej	893 010,00	873 009,72
6.	Refundacja kosztów wyposażenia/doposażenia stanowiska pracy	404 400,00	384 400,00
7.	Bony na zasiedlenie	8 000,00	8 000,00
8.	Studia podyplomowe	29 770,00	29 769,15
9.	Refundacja składek na ZUS - spółdzielnie socjalne	19 670,00	19 669,74
10.	Prace społecznie użyteczne / PAI	53 526,00	53 525,98
11.	Wkład własny do projektu „Aktywni 30+”	23 600,00	23 600,00
12.	Pozostałe (opieka nad osobą zależną, dojazdy i badania do pracy,...)	12 636,71	12 636,23
<b>Projekt POWER IV Poddziałanie 1.1.2 Wsparcie udzielane z Inicjatywy na rzecz zatrudnienia ludzi młodych</b>		<b>1 600 500,00</b>	<b>1 600 500,00</b>
1.	Prace interwencyjne	153 420,51	153 420,51
2.	Bony szkoleniowe	39 247,76	39 247,76
3.	Staż	980 431,73	980 431,73
4.	Bony na zasiedlenie	191 000,00	191 000,00
5.	Jednorazowe środki na rozpoczęcie działalności gospodarczej	236 400,00	236 400,00
<b>Projekt POWER V Poddziałanie 1.1.1 Wsparcie udzielane z Europejskiego Funduszu Społecznego</b>		<b>1 090 669,00</b>	<b>1 090 669,00</b>
1.	Prace interwencyjne	105 500,00	105 500,00
3.	Staż	545 169,00	545 169,00
5.	Refundacja kosztów wyposażenia/doposażenia stanowiska pracy	160 000,00	160 000,00
6.	Jednorazowe środki na rozpoczęcie działalności gospodarczej	280 000,00	280 000,00
<b>Projekt RPO V Działanie 7.2 Poprawa sytuacji osób bezrobotnych na rynku pracy</b>		<b>121 319,44</b>	<b>121 319,44</b>
1.	Prace interwencyjne	76 672,28	76 672,28
2.	Staż	44 647,16	44 647,16
<b>Projekt RPO VI Działanie 7.2 Poprawa sytuacji osób bezrobotnych na rynku pracy</b>		<b>918 298,01</b>	<b>918 298,01</b>
1.	Prace interwencyjne	200 193,99	200 193,99
2.	Staż	278 104,02	278 104,02
3.	Jednorazowe środki na rozpoczęcie działalności gospodarczej	320 000,00	320 000,00
4.	Refundacja kosztów wyposażenia/doposażenia stanowiska pracy	120 000,00	120 000,00
<b>Projekt RPO Działanie 7.1 Poprawa sytuacji osób bezrobotnych na rynku pracy- projekt konkursowy „Aktywni 30+”</b>		<b>159 650,55</b>	<b>116 578,42</b>
1.	Staż	44 755,55	44 076,22
2.	Prace interwencyjne	18 495,00	16 102,20
3.	Refundacja kosztów wyposażenia/doposażenia stanowiska pracy	96 400,00	56 400,00
<b>Środki PFRON przyznane wg algorytmu</b>		<b>480 900,00</b>	<b>480 805,24</b>
1.	Finansowanie wydatków na instrumenty i usługi rynku pracy, określone w ustawie o promocji (...), w odniesieniu do osób niepełnosprawnych, zarejestrowanych jako poszukujące pracy niepozostające w zatrudnieniu (art. 11)	29 000,00	28 994,86
2.	Udzielanie osobom niepełnosprawnym jednorazowo środków na podjęcie działalności gospodarczej (art. 12a)	160 000,00	160 000,00
3.	Dokonywanie zwrotu kosztów wyposażenia stanowiska pracy osoby niepełnosprawnej (art. 26e)	240 000,00	240 000,00
4.	Dokonywanie zwrotu kosztów zatrudnienia pracowników pomagających pracownikom niepełnosprawnym w pracy (art. 26d)	51 900,00	51 810,38
<b>Program wyrównywania różnic między regionami III – obszar G</b>		<b>160 000,00</b>	<b>80 000,00</b>
1.	Dokonywanie zwrotu kosztów wyposażenia stanowiska pracy osoby niepełnosprawnej (art. 26e)	40 000,00	40 000,00
2.	Udzielanie osobom niepełnosprawnym jednorazowo środków na podjęcie działalności gospodarczej (art. 12a)	120 000,00	40 000,00
<b>Środki Funduszu Pracy - Krajowy Fundusz Szkoleniowy</b>			
1.	Finansowanie kosztów kształcenia ustawicznego pracowników i pracodawców	1 170 000,00	1 149 910,99
<b>Środki z rezerwy Funduszu Pracy zasilonej środkami Funduszu Przeciwdziałania COVID-19 na zadania realizowane w ramach tarczy antykryzysowej oraz środki EFS</b>		<b>40 500 000,00</b>	<b>37 040 743,60</b>



## Informacja dotycząca poziomu i struktury bezrobocia oraz działań Powiatowego Urzędu Pracy w Stalowej Woli za okres od stycznia do lipca 2021 roku.

### Poziom i struktura bezrobocia w 2021 roku

Na 31 lipca 2021 roku w powiecie stalowowolskim zarejestrowanych było 2371 bezrobotnych (o 398 osób mniej niż na koniec lipca 2020 roku), w tym 1346 kobiet (o 127 mniej).

Stopa bezrobocia na koniec lipca 2021 roku wynosiła 5,4% dla powiatu, dla województwa podkarpackiego – 8,4%, dla kraju – 5,8%. Stopa bezrobocia w powiecie była niższa o 0,8 p.p. w porównaniu z końcem 2020 roku oraz lipcem 2020 roku.

W pierwszych siedmiu miesiącach 2021 roku 2145 osób (w tym 1060 kobiet) uzyskało status osoby bezrobotnej – o 491 osób mniej niż w analogicznym okresie roku poprzedniego, status osoby bezrobotnej utraciły 2552 osoby (w tym 1204 kobiety) – o 608 osób więcej niż w analogicznym okresie 2020 roku. Najczęstszym powodem wyrejestrowania z ewidencji bezrobotnych było podjęcie pracy (58,7% ogółu wyrejestrowań).

**Tabela 1.** Napływ bezrobotnych do ewidencji i wyrejestrowania bezrobotnych z ewidencji w okresie styczeń – lipiec 2021 roku.

Miesiąc	Napływ bezrobotnych	Odpływ bezrobotnych	Liczba bezrobotnych w końcu miesiąca	Wzrost (+) / spadek (-) w porównaniu do poprzedniego miesiąca
styczeń	366	269	<b>2875</b>	+ 97
luty	339	344	<b>2870</b>	- 5
marzec	341	428	<b>2783</b>	- 87
kwiecień	299	380	<b>2702</b>	- 81
maj	231	396	<b>2537</b>	- 165
czerwiec	252	391	<b>2398</b>	- 139
lipiec	317	344	<b>2371</b>	- 27

Na koniec lipca 2021 roku 333 osoby były uprawnione do pobierania zasiłku (14,0% ogółu bezrobotnych). Wśród zasiłkobiorców, podobnie jak rok wcześniej, przeważają kobiety (58,0% – koniec lipca 2021 roku; 51,2% – koniec lipca 2020 roku).

W ogólnej liczbie zarejestrowanych bezrobotnych znaczną część stanowią osoby znajdujące się w szczególnej sytuacji na rynku pracy.

**Tabela 2.** Liczba osób bezrobotnych w szczególnej sytuacji na rynku pracy wg stanu na 31 lipca 2021 roku

Bezrobotni w szczególnej sytuacji na rynku pracy	Razem	% ogółu bezrobotnych
do 30 roku życia	633	26,7
w tym do 25 roku	288	12,1
długotrwale bezrobotne	1110	46,8
powyżej 50 roku życia	635	26,8
korzystające ze świadczeń z pomocy społecznej	114	4,8
posiadające co najmniej jedno dziecko do 6 roku życia	553	23,3
posiadające co najmniej jedno dziecko niepełnosprawne do 18 roku życia	3	0,1
niepełnosprawni	192	8,1

Porównując strukturę bezrobotnych na koniec I półrocza 2021 roku z końcem I półrocza 2020 roku można zaobserwować wzrost udziału kobiet (o 2,7 p.p.), osób w wieku powyżej 55 roku życia (o 2,9 p.p.) oraz pozostających bez pracy powyżej 12 miesięcy (o 14,0 p.p.), a także spadek odsetka osób z wykształceniem średnim i policealnym (o 2,2 p.p.) i osób ze stażem pracy od 1 roku do 5 lat (o 3,4 p.p.).

**Tabela 3.** Struktura według płci, wieku, wykształcenia, stażu pracy i czasu pozostawania bez pracy wg stanu na 30 czerwca 2021 roku.

Wyszczególnienie		Razem	% ogółu bezrobotnych
Bezrobotni ogółem		2398	100,0
w tym kobiety		1333	55,6
wiek (w latach)	od 18 do 24	279	11,6
	od 25 do 34	694	28,9
	od 35 do 44	570	23,8
	od 45 do 54	416	17,4
	od 55 do 59	259	10,8
	60 i więcej	180	7,5
wykształcenie	wyższe	498	20,8
	policealne i średnie zawodowe/branżowe	605	25,2
	średnie ogólnokształcące	301	12,6
	zasadnicze zawodowe/branżowe	514	21,4
	gimnazjalne/podstawowe i poniżej	480	20,0
staż pracy (w latach)	do 1	292	12,2
	1-5	679	28,3
	5-10	406	16,9
	10-20	371	15,5
	20-30	220	9,2
	30 i więcej	122	5,1
	bez stażu	308	12,8
czas pozostawania bez pracy (w miesiącach)	do 1	230	9,6
	1-3	343	14,3
	3-6	389	16,2
	6-12	500	20,8
	12-24	536	22,4
	pow. 24	400	16,7

## Wolne miejsca pracy i aktywizacji zawodowej

Do 31.07.2021 r. PUP dysponował 610 ofertami pracy, z czego 426 to oferty niesubsydiowane, 162 oferty subsydiowane i 22 oferty dla osób niepełnosprawnych (w roku poprzednim do 31.07.2020 r. zgłoszono 449 ofert pracy). Ponadto w dyspozycji PUP było 237 miejsc aktywizacji zawodowej, w tym 199 w ramach stażu i 38 w ramach prac społecznie użytecznych.

**Tabela 4.** Napływ ofert pracy do Powiatowego Urzędu Pracy w Stalowej Woli w okresie styczeń - lipiec 2021 roku

Rodzaj ofert pracy		2021							
		I	II	III	IV	V	VI	VII	Razem
Niesubsydiowane środkami FP		46	26	26	28	62	62	64	314
Oferty pracy dot. Informacji starosty		11	1	25	46	9	7	13	112
Dla niepełnosprawnych		3	4	3	2	5	3	2	22
Subsydiowane ogółem		1	37	30	22	26	25	21	162
w tym	Prace interwencyjne	-	29	18	15	20	16	11	109
	Roboty publiczne	-	6	7	4	1	1	1	20
	Doposażenie/ wyposażenie miejsca pracy	1	2	5	3	5	8	9	33
	Bon zatrudnieniowy	-	-	-	-	-	-	-	-
<b>Razem</b>		<b>61</b>	<b>68</b>	<b>84</b>	<b>98</b>	<b>102</b>	<b>97</b>	<b>100</b>	<b>610</b>

Pandemia wirusa zdecydowanie dotknęła rynek pracy. Sytuacja wydaje się być jednak lepsza niż wskazywały na to pierwsze prognozy przedstawiane bezpośrednio po wybuchu pandemii. Mimo ograniczeń i obostrzeń sytuacja na lokalnym rynku pracy stabilizuje się (w porównaniu z analogicznym okresem roku poprzedniego liczba ofert pracy zwiększyła się o 161, tj. 35,8%). Nie bez znaczenia jest tu z pewnością skierowane do pracodawców wsparcie w ramach tarczy antykryzysowej. Można zauważyć, że niektórzy pracodawcy nadal ostrożnie podejmują decyzję o zatrudnieniu nowych pracowników, mając na uwadze wciąż aktualne zagrożenia i zapowiedzi wystąpienia jesienią kolejnej fali epidemii.

Na lokalnym rynku pracy poszukiwani są pracownicy przede wszystkim w branżach wytwórczej, IT, budowlanej, transportowej oraz odlewniczej, głównie przy pracach prostych. Brak specjalistów stanowi problem większości pracodawców.

Duży deficyt pracowników występuje w branży budowlanej w zawodach: murarz, tynkarz, zbrojarz, dekarz, cieśla, stolarz oraz pracownik ogólnobudowlany. Zawodem mocno deficytowym jest zawód kierowcy samochodu ciężarowego i ciągnika siodłowego. Pandemia pogłębiła deficyt osób posiadających kwalifikacje zawodowe niezbędne do zapewnienia właściwej opieki medycznej i długoterminowej osobom starszym i chorym m.in.: opiekun medyczny, pielęgniarka, fizjoterapeuta i masażysta.

Podobnie jak w latach poprzednich poszukiwani są wykwalifikowani inżynierowie w branży produkcyjnej i budownictwa, specjaliści w obszarach IT, specjaliści logistyki oraz specjaliści księgowości.

Po wiosennym czasowym zamknięciu lub ograniczeniu funkcjonowania w branżach gastronomicznej, turystycznej, rozrywkowej, usługowej (beauty) i handlu w II połowie br. do PUP zaczęły wpływać oferty pracy głównie w zawodach pomoc kuchenna i sprzedawca. Liczba zgłaszanych przez pracodawców ofert pracy w tych branżach jest jednak mniejsza niż przed pandemią.

Istniejące ryzyko związane z pandemią oraz brak w ewidencji urzędu osób o pożądanym przez pracodawców kwalifikacjach i kompetencjach zawodowych powodują, iż pracodawcy często sygnalizują potrzebę pozyskania pracowników w określonym zawodzie nie dokonując formalnego zgłoszenia oferty pracy.

**Tabela 5.** Najliczniej zgłaszane w 2021 roku oferty pracy wg zawodów

Lp.	Nazwa zawodu	Liczba stanowisk
1	Sprzedawca	29
2	Robotnik gospodarczy	23
3	Pakowacz ręczny	24
4	Monter/składacz okien	22
5	Pomocniczy robotnik budowlany	21
6	Szlifierz metali	21
7	Pozostali pracownicy obsługi biurowej	20
8	Formierz odlewnik/ Pozostali formierze odlewniczy i pokrewni	20
9	Pomoc kuchenna	20
10	Kierowca samochodu ciężarowego	16
11	Ślusarz/pozostali ślusarze i pokrewni	15
12	Magazynier	15
13	Monter konstrukcji stalowych	13
14	Księgowy	12
15	Robotnik placowy	10

Sytuacja związana z pandemią ma duży wpływ na realizację ofert pracy. Pracodawcy w procesie rekrutacji często preferują kontakt e-mailowy lub telefoniczny z kandydatami do pracy. Z tych też względów większość ofert pracy realizowana jest w formie „otwartej”, tzn. z podaniem do publicznej wiadomości nazwy oraz danych kontaktowych pracodawcy.

Trudności w zrealizowaniu ofert pracy wynikają również z faktu, iż brakuje osób o pożądanym przez pracodawców kwalifikacjach, osób zmotywowanych do podjęcia pracy. W wielu przypadkach również wysokość proponowanego przez pracodawców wynagrodzenia za wykonywaną pracę – w ocenie kandydatów – wydaje się być zbyt niska.

W niektórych zawodach pracodawcy uzupełniają niedobór pracowników zatrudniając cudzoziemców.

Środki pozyskane na aktywizację zawodową osób bezrobotnych i poszukujących pracy oraz na kształcenie ustawiczne pracowników i pracodawców

Powiatowy Urząd Pracy w Stalowej Woli w 2021 roku pozyskał środki Funduszu Pracy na aktywizację zawodową osób bezrobotnych w kwocie **7 439 706,75 zł**, z czego:

- **3 781 299,56 zł** – środki Funduszu Pracy przyznane wg algorytmu,
- **3 658 407,19 zł** – na realizację projektów współfinansowanych ze środków Unii Europejskiej w ramach Europejskiego Funduszu Społecznego, w tym:
  - 2 504 209,55 zł – na realizację projektów w ramach Programu Operacyjnego Wiedza Edukacja Rozwój, adresowanych do bezrobotnych poniżej 29 roku życia (IV, V i VI edycja),
  - 1 154 197,64 zł – na realizację projektów w ramach Regionalnego Programu Operacyjnego Województwa Podkarpackiego na lata 2014-2020, adresowanych do bezrobotnych powyżej 29 roku życia (VI i VII edycja).

Powyższe środki pozwolą objąć wsparciem ok. 700 osób bezrobotnych. W ramach umów zawartych do końca lipca bieżącego roku z różnych form aktywizacji zawodowej korzysta 500 bezrobotnych, w tym: staże / bony stażowe – 179 osób, szkolenia / bony szkoleniowe – 75 osób, prace interwencyjne – 96 osób, roboty publiczne – 20 osób, bony na zasiedlenie – 18 osób, prace społecznie użyteczne – 37 osób, jednorazowe środki na podjęcie działalności gospodarczej – 49 osób, refundacja kosztów wyposażenia/doposażenia stanowisk pracy – 22 stanowiska, studia podyplomowe – 4 osoby.

W 2021 roku PUP pozyskał także środki pochodzące z Krajowego Funduszu Szkoleniowego w wysokości 800.000,00 zł na sfinansowanie – pod potrzeby pracodawców – kosztów kształcenia ustawicznego pracowników i pracodawców. W ramach posiadanych środków zawarto 50 umów z pracodawcami, w ramach których dofinansowano koszty kształcenia ustawicznego prawie 380 osób.

Decyzją Ministra Rozwoju, Pracy i Technologii z dnia 08.07.2021 r. tut. PUP otrzymał także dodatkowe środki z rezerwy Krajowego Funduszu Szkoleniowego w wysokości 142 750,00 zł. W dniach 18-20 sierpnia 2021 r. przeprowadzono nabór wniosków o przyznanie środków z rezerwy KFS, w ramach którego wpłynęło 15 wniosków na kwotę 324 590,40 zł. Obecnie trwa procedura oceny złożonych wniosków.

W 2021 roku PUP dysponuje również kwotą 600 000,00 zł ze środków Państwowego Funduszu Rehabilitacji Osób Niepełnosprawnych na realizację zadań z zakresu aktywizacji zawodowej osób niepełnosprawnych. Planowane działania: staże, szkolenia, prace interwencyjne, jednorazowe środki na podjęcie działalności gospodarczej, refundacja kosztów

wyposażenia stanowiska pracy. Do końca lipca bieżącego roku 2 osoby niepełnosprawne skierowano na prace interwencyjne, 1 osobę na staż, 3 osobom przyznano środki na podjęcie działalności gospodarczej. Ze środków PFRON wypłacane jest także dofinansowanie kosztów zatrudnienia 8 pracowników pomagających pracownikom niepełnosprawnym w pracy w zakładach pracy chronionej.

W lipcu 2021 roku zawarta została umowa o dofinansowanie ze środków Państwowego Funduszu Rehabilitacji Osób Niepełnosprawnych zadań ustawowych z zakresu rehabilitacji zawodowej osób niepełnosprawnych w ramach projektu „Aktywizacja zawodowa osób niepełnosprawnych szansą na zatrudnienie – VIII edycja”, realizowanego przez powiat stalowowolski w ramach „Programu wyrównywania różnic między regionami III” – obszar G. Wartość programu 180 000,00 zł, z przeznaczeniem na wypłatę jednorazowo środków na podjęcie działalności gospodarczej oraz refundację pracodawcom kosztów wyposażenia stanowisk pracy.

W sierpniu bieżącego roku PUP złożył także, za pośrednictwem Wojewódzkiego Urzędu Pracy w Rzeszowie, wnioski o przyznanie dodatkowych środków Funduszu Pracy w wysokości 2 350 000,00 zł z rezerwy Ministra Rozwoju, Pracy i Technologii na finansowanie w 2021 roku programów aktywizacji zawodowej, których realizacja wynika z diagnozy bieżących potrzeb rynku pracy, tj.:

- programu rozwoju przedsiębiorczości,
- programu aktywizacji zawodowej osób długotrwale bezrobotnych,
- programu aktywizacji zawodowej osób powyżej 50 roku życia,

a także programów adresowanych do bezrobotnych:

- rodziców powracających na rynek pracy oraz bezrobotnych opiekunów osób niepełnosprawnych ,
- powracających z zagranicy,
- zamieszkałych na wsi,
- którzy utracili pracę lub zakończyli działalność gospodarczą w związku z COVID-19.

Środki finansowe we wnioskowanej wysokości pozwolą objąć wsparciem dodatkowo ok. 270 osób bezrobotnych.

W 2021 roku PUP kontynuuje realizację instrumentów mających na celu łagodzenie negatywnych skutków jakie wywołuje COVID-19 w działalności przedsiębiorstw, przyznawanych na podstawie ustawy z dnia 2 marca 2020 r. o szczególnych rozwiązaniach związanych z zapobieganiem, przeciwdziałaniem i zwalczaniem COVID-19, innych chorób zakaźnych oraz wywołanych nimi sytuacji kryzysowych (t.j. Dz. U. z 2020 r. poz. 1842

z późn. zm.). Wnioski, w zależności od formy wsparcia, można składać w trzech terminach: 30.06.2021 r., 31.08.2021 r. i 30.09.2021 r.

Środki na finansowanie ww. instrumentów zostały przyznane dla powiatu stalowowolskiego decyzjami Ministra Rozwoju, Pracy i Technologii w wysokości:

- 2 000 000,00 zł – na realizację zadań określonych w art. 15 zzb – 15 zze oraz 15 zze<sup>2</sup> ustawy,
- 7 000 000,00 zł – na realizację zadania określonego w art. 15 zze<sup>4</sup> ustawy,
- 500 000,00 zł – na realizację zadania określonego w art. 15 zze<sup>4a</sup> ustawy.

Zainteresowanie wsparciem w ramach tarczy antykryzysowej realizowanym przez PUP nadal jest duże zwłaszcza uzyskaniem dotacji na pokrycie bieżących kosztów prowadzenia działalności gospodarczej, przyznawanej na zasadach określonych w art. 15 zze<sup>4</sup> ustawy, o którą mogą ubiegać się mikroprzedsiębiorcy i mali przedsiębiorcy, których siedziba prowadzonej działalności gospodarczej znajduje się na terenie powiatu stalowowolskiego. Do końca lipca bieżącego roku wpłynęło 1375 wniosków o przyznanie ww. dotacji, na łączną kwotę prawie 6,9 mln zł.

Stopień realizacji poszczególnych instrumentów na dzień 31.07.2021 r. przedstawia poniższa tabela:

Forma wsparcia	Liczba umów zawartych w 2021 roku	Wysokość wypłaconych dofinansowań/pożyczek/dotacji (w tys zł), w tym w ramach umów zawartych w 2020 roku
Dofinansowanie przedsiębiorcom części kosztów wynagrodzeń pracowników oraz należnych od tych wynagrodzeń składek na ubezpieczenia społeczne, w przypadku spadku obrotów gospodarczych w następstwie wystąpienia COVID - 19 (art. 15zsb)	40	753,6
Dofinansowanie części kosztów prowadzenia działalności gospodarczej przedsiębiorców będących osobą fizyczną niezatrudniającą pracowników w przypadku spadku obrotów gospodarczych w następstwie wystąpienia COVID-19 (art. 15zsc)	109	528,1
Dofinansowanie części kosztów wynagrodzeń pracowników zatrudnionych przez organizacje pozarządowe (...) oraz należnych od tych wynagrodzeń składek na ubezpieczenia społeczne w przypadku spadku przychodów z działalności statutowej w następstwie wystąpienia COVID-19 (art. 15zsd) oraz pracowników zatrudnionych przez społeczne kościelne osoby prawne działające na podstawie przepisów o stosunku Państwa do Kościoła Katolickiego w Rzeczypospolitej Polskiej, o stosunku Państwa do innych kościołów i związków wyznaniowych oraz o gwarancjach wolności sumienia i wyznania lub jej jednostki organizacyjne (art. 15zse <sup>2</sup> )	3	247,3
Jednorazowa pożyczka dla mikroprzedsiębiorców na pokrycie bieżących kosztów prowadzenia działalności gospodarczej (art. 15zsf), prowadzenia działalności gospodarczej lub statutowej organizacji pozarządowej lub podmiotu, o którym mowa w art. 3 ust. 3 ustawy z dnia 24 kwietnia 2003 r. o działalności pożytku publicznego i o wolontariacie (art. 15zsg)	23	104,7
Dotacja na pokrycie bieżących kosztów prowadzenia działalności gospodarczej mikroprzedsiębiorcy i małego przedsiębiorcy (art. 15 zsh <sup>4</sup> )	1301	6495,0
Dotacja na pokrycie bieżących kosztów prowadzenia działalności gospodarczej mikroprzedsiębiorcy i małego przedsiębiorcy, którzy prowadzili działalność gospodarczą polegającą na sprzedaży środków spożywczych, papierniczych i piśmienniczych na rzecz uczniów, słuchaczy lub wychowanków na terenie jednostek systemu oświaty (art. 15 zsh <sup>4a</sup> )	0	0,0
<b>Razem</b>	<b>1476</b>	<b>8128,7</b>

