

Katowice, 2021-05-24

Prowadzacy instalacje:

P4 Sp. z o. o.
ul. Wynalazek 1
02 – 677 Warszawa

Adres do korespondencji:

P4 Sp. z o. o.
ul. Murckowska 14,
40-265 Katowice

STAROSTA STALOWOWOLSKIdotyczy stacji bazowej telefonii komórkowej operatora P4 Sp. z o. o. STW3804 A

Na podstawie art. 152 ust. 6 ust. 1 lit c) ustawy z dnia 27 kwietnia 2001 r. Prawo ochrony środowiska (t.j. Dz. U. z 2020 r. poz. 1219 z późn. zm.) zwanej dalej w skrócie POŚ a także zgodnie z wymogami Rozporządzenie Ministra Środowiska z dnia 2 lipca 2010 r. w sprawie rodzajów instalacji, których eksploatacja wymaga zgłoszenia (t.j. Dz. U. z 2019 r. poz. 1510)

P4 Sp. z o. o. z siedzibą w Warszawie przedkłada organowi właściwemu do przyjęcia zgłoszenia informacje o zmianie w zakresie danych lub informacji, o których mowa w art. 152 ust. 2 POŚ dotyczących instalacji wytwarzających pole elektromagnetyczne:

37-450 Charzewice, dz. nr 909/1, gm. Stalowa Wola, pow. stalowowolski

P4 sp. z o.o. przedkłada informację o zmianach w instalacji z wykorzystaniem formularza będącego załącznikiem do Rozporządzenia Ministra Środowiska z dnia 2 lipca 2010 r. w sprawie zgłoszenia instalacji wytwarzających pola elektromagnetyczne (Dz. U. Nr 130, poz. 879), które utraciło moc (obowiązywało do dnia 1 stycznia 2021 roku), podkreślając, iż czyni to, pomimo brak obowiązku, aby zakres zmian był czytelny dla organu.

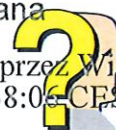
Załączniki:

- 1) formularz aktualizacyjny instalacji;
- 2) odpis dokumentu pełnomocnictwa wraz potwierdzeniem uiszczenia opłaty skarbowej od jego złożenia.

Z poważaniem
Koordynator OŚ
Wioleta Jakubczyk
(22) 319 4910
kom. 790004069

Prawidłowość nieznana

Dokument podpisany przez Wioleta Urszula Jakubczyk
Data: 2021.05.24 15:38:06 CEST



AKTUALIZACJA DANYCH INSTALACJI PO WPROWADZENIU ZMIANY NIEISTOTNEJ**I. Wypełnia podmiot prowadzący instalację dokonujący jej zgłoszenia**

1. Nazwa i adres organu ochrony środowiska właściwego do przyjęcia zgłoszenia
STAROSTA STALOWOWOLSKI
37-450 Stalowa Wola
ul. Podleśna 15

2. Nazwa instalacji zgodna z nazewnictwem stosowanym przez prowadzącego instalację
STW3804_A (zgłoszenie nr 3)

3. Określenie nazw jednostek terytorialnych (gmin, powiatów i województw), na których terenie znajduje się instalacja, wraz z podaniem symboli NTS jednostek terytorialnych, na których terenie znajduje się instalacja.
woj. PODKARPACKIE 2.3.18 (TERYT: 18) (KTS: 1006180000000), pow. stalowowolski 4.3.18.36.18 (TERYT: 1818) (KTS: 10061813618000), gm. Stalowa Wola 5.3.18.36.18.01.1 (TERYT: 1818011) (KTS: 10061813618011)

4. Oznaczenie prowadzącego instalację, jego adres zamieszkania lub siedziby
P4 Sp. z o.o., ul Wynałazek 1, 02-677 Warszawa

5. Adres zakładu, na którego terenie prowadzona jest eksploatacja instalacji
37-450 Charzewice, dz. nr 909/1, gm. Stalowa Wola, pow. stalowowolski

6. Rodzaj instalacji zgodnie z załącznikiem nr 2 rozporządzenia Ministra Środowiska z dnia 2 lipca 2010r. w sprawie zgłoszenia instalacji wytwarzających pola elektromagnetyczne (Dz. U. nr 130, poz. 879).
Instalacja radiokomunikacyjna, której moc promieniowana izotropowo wynosi nie mniej niż 15W, emitująca pola elektromagnetyczne o częstotliwościach od 30 kHz do 300 GHz.

7. Rodzaj i zakres prowadzonej działalności, w tym wielkość produkcji lub wielkość świadczonych usług.
Usługi telekomunikacyjne bez prowadzenia produkcji. Wielkość świadczonych usług: usługi telekomunikacyjne dla ilości do 2000 użytkowników jednocześnie.

8. Czas funkcjonowania instalacji (dni tygodnia i godziny)
Wszystkie dni tygodnia, 24 godziny na dobę.

9. Emisja pola elektromagnetycznego o równoważnych mocach promieniowanych izotropowo (EIRP) poszczególnych anten:

Antena Sektorowa 11_GLNT: 18341W
Antena Sektorowa 12_HV: 10863W
Antena Sektorowa 21_GLNT: 18341W
Antena Sektorowa 22_HV: 10863W
Antena Sektorowa 31_GLNT: 18341W
Antena Sektorowa 32_HV: 10863W
Radiolinia RL1: 1413W

10. Opis stosowanych metod ograniczenia emisji
Instalacja ogranicza wielkość emisji w sposób automatyczny do wartości nie większych niż niezbędne do zapewnienia obsługi użytkowników sieci. Metoda zgodna z zasadą działania systemu telefonii komórkowej określona odpowiednimi normami.


11. Informacja czy stopień ograniczenia wielkości emisji jest zgodny z obowiązującymi przepisami
Jeśli chodzi o standardy ochrony jakości środowiska określone przez Rozporządzenie Ministra Zdrowia z dnia 17 grudnia 2019 r. w sprawie dopuszczalnych poziomów pól elektromagnetycznych w środowisku (Dz. U. poz. 2448) parametry anten zostały dobrane w taki sposób, żeby w przypadku tej instalacji zapewnione było dotrzymanie dopuszczalnych poziomów pól elektromagnetycznych w środowisku. Na podstawie wyników przeprowadzonych pomiarów, we wszystkich punktach/pionach pomiarowych nie stwierdzono występowania promieniowania elektromagnetycznego o wartości natężenia pola elektrycznego przekraczającej poziom dopuszczalny.

12. Szczegółowe dane odpowiednio do rodzaju instalacji zgodnie z wymaganiami określonymi w załączniku 2 do rozporządzenia, które utraciło moc dnia 1 stycznia 2021 roku.

LP 1. Współrzędne geograficzne anten instalacji:
Antena Sektorowa 11_GLNT: (22°02'49.9"E, 50°36'18.7"N)
Antena Sektorowa 12_HV: (22°02'49.9"E, 50°36'18.7"N)
Antena Sektorowa 21_GLNT: (22°02'49.9"E, 50°36'18.7"N)
Antena Sektorowa 22_HV: (22°02'49.9"E, 50°36'18.7"N)
Antena Sektorowa 31_GLNT: (22°02'49.9"E, 50°36'18.7"N)
Antena Sektorowa 32_HV: (22°02'49.9"E, 50°36'18.7"N)
Radiolinia RL1: (22°02'49.9"E, 50°36'18.7"N)

LP 2. Częstotliwość pracy instalacji:
800MHz, 900MHz, 1800MHz, 2100MHz, 2600MHz, 80GHz

LP 3. Wysokość środków elektrycznych anten nad poziomem terenu:
Antena Sektorowa 11_GLNT: 41,10m
Antena Sektorowa 12_HV: 41,10m
Antena Sektorowa 21_GLNT: 41,10m

	<p>Antena Sektorowa 22_HV: 41,10m Antena Sektorowa 31_GLNT: 41,10m Antena Sektorowa 32_HV: 41,10m Radiolinia RL1: 38,90m</p>
LP 4.	<p>Emisja pola elektromagnetycznego o równoważnych mocach promieniowanych izotropowo (EIRP) poszczególnych anten: Antena Sektorowa 11_GLNT: 18341W Antena Sektorowa 12_HV: 10863W Antena Sektorowa 21_GLNT: 18341W Antena Sektorowa 22_HV: 10863W Antena Sektorowa 31_GLNT: 18341W Antena Sektorowa 32_HV: 10863W Radiolinia RL1: 1413W</p>
LP 5.	<p>Zakresy azymutów i kątów pochylenia osi głównych wiązek promieniowania poszczególnych anten Instalacji: Antena Sektorowa 11_GLNT: azymut 40°, pochylenie 0-7° (900MHz), pochylenie 0-7° (1800MHz), pochylenie 0-7° (2100MHz) Antena Sektorowa 12_HV: azymut 40°, pochylenie 0-7° (800MHz), pochylenie 0-7° (2600MHz) Antena Sektorowa 21_GLNT: azymut 180°, pochylenie 0-7° (900MHz), pochylenie 0-7° (1800MHz), pochylenie 0-7° (2100MHz) Antena Sektorowa 22_HV: azymut 180°, pochylenie 0-7° (800MHz), pochylenie 0-7° (2600MHz) Antena Sektorowa 31_GLNT: azymut 290°, pochylenie 0-7° (900MHz), pochylenie 0-7° (1800MHz), pochylenie 0-7° (2100MHz) Antena Sektorowa 32_HV: azymut 290°, pochylenie 0-7° (800MHz), pochylenie 0-7° (2600MHz) Radiolinia RL1: azymut 227° +/-30°, pochylenie 0°</p>
LP 6.	<p>Dla anteny Antena Sektorowa 11_GLNT miejsca dostępne dla ludności nie znajdują się w określonej we wskazanym poniżej rozporządzeniu odległości od środka elektrycznego anteny w osi jej głównej wiązki promieniowania, Dla anteny Antena Sektorowa 12_HV miejsca dostępne dla ludności nie znajdują się w określonej we wskazanym poniżej rozporządzeniu odległości od środka elektrycznego anteny w osi jej głównej wiązki promieniowania, Dla anteny Antena Sektorowa 21_GLNT miejsca dostępne dla ludności nie znajdują się w określonej we wskazanym poniżej rozporządzeniu odległości od środka elektrycznego anteny w osi jej głównej wiązki promieniowania, Dla anteny Antena Sektorowa 22_HV miejsca dostępne dla ludności nie znajdują się w określonej we wskazanym poniżej rozporządzeniu odległości od środka elektrycznego anteny w osi jej głównej wiązki promieniowania, Dla anteny Antena Sektorowa 31_GLNT miejsca dostępne dla ludności nie znajdują się w określonej we wskazanym poniżej rozporządzeniu odległości od środka elektrycznego anteny w osi jej głównej wiązki promieniowania, Dla anteny Antena Sektorowa 32_HV miejsca dostępne dla ludności nie znajdują się w określonej we wskazanym poniżej rozporządzeniu odległości od środka elektrycznego anteny w osi jej głównej wiązki promieniowania, a zatem, zgodnie z przepisami wydanymi na podstawie art. 60 ustawy z dnia 3 października 2008r. o udostępnianiu informacji o środowisku i jego ochronie, udziale społeczeństwa w ochronie środowiska oraz o ocenach oddziaływania na środowisko, tj. Rozporządzeniem Rady Ministrów z dnia 10 września 2019 r. w sprawie przedsięwzięć mogących znacząco oddziaływać na środowisko (Dz.U. 2019 poz. 1839), przedmiotowa instalacja nie jest kwalifikowana jako przedsięwzięcie mogące zawsze bądź mogące potencjalnie znacząco oddziaływać na środowisko.</p>
LP 7.	<p>Sprawozdanie z wykonanych pomiarów poziomów pól elektromagnetycznych, o których mowa w art. 122a ust. 1 pkt 1) Prawa ochrony środowiska – jako załącznik</p>
<p>13. Miejscowość, data: Katowice, 2021-05-24 Imię i nazwisko osoby reprezentującej prowadzącego instalację: Wioleta Jakubczyk Podpis: Dokument podpisany przez Wioleta Urszula Jakubczyk Data: 2021.05.24 15:38:38 CEST </p>	
<p>II. Wypełnia organ ochrony środowiska przyjmujący zgłoszenie</p>	
<p>Data zarejestrowania zgłoszenia </p>	<p>Numer zgłoszenia </p>



AB 1571

SOLDI

SOLDI s.c. Robert Kłosek, Leszek Duda
ul. Bieżanowska 22
30-812 Kraków

Sprawozdanie nr 138/2021/OS/07

Sprawozdanie z badania natężenia pól elektromagnetycznych
wykonanych w środowisku

Miejsce wykonania badania:

(dane uzyskane od klienta)

STW3804_A

37-450 Charzewice, dz. nr 909/1

pow. stalowowolski, woj. podkarpackie

Data wykonania badania:

12.05.2021 r.

Data wydania sprawozdania:

13.05.2021 r.

Klient:

P4 Sp. z o.o.

ul. Wynalazek 1

02-677 Warszawa

Bez pisemnej zgody laboratorium, sprawozdanie nie może być powielane inaczej, jak tylko w całości.

1. Podstawa prawna

Badania wykonano zgodnie z obecnie występującymi aktami prawnymi:

- Ustawa z dnia 27 kwietnia 2001r. Prawo ochrony środowiska.
(Tekst jednolity: Dz. U. 2020 poz. 1219 z zm.).
- Rozporządzenie Ministra Zdrowia z dnia 17 grudnia 2019r. w sprawie dopuszczalnych poziomów pól elektromagnetycznych w środowisku.
(Dz. U. 2019 poz. 2448)
- Rozporządzenie Ministra Klimatu z dnia 17 lutego 2020r. w sprawie sposobów sprawdzania dotrzymania dopuszczalnych poziomów pól elektromagnetycznych w środowisku. (Dz. U. 2020 poz. 258)

2. Aparatura pomiarowa

Podczas badań użyto następującej aparatury pomiarowej:

Tabela nr 1

Miernik	Sondy	Zakres częstotliwościowy	Zakres pomiarowy	Świadectwo wzorcowania
Narda NBM - 550 Nr B-0714	EF0392 nr G-0072	0,1 – 3 400MHz	0,8-981 V/m	LWiMPW/345/20; data wydania: 18.12.2020
Narda NBM - 550 Nr B-0714	EF6091 nr 01096	80 – 90 000MHz	0,8-243 V/m	LWiMPW/345/20; data wydania: 18.12.2020

Aparaturę pomiarową charakteryzują następujące wartości niepewności pomiaru obliczone i przedstawiona zgodnie z dokumentem EA 4/16. Podane wartości niepewności stanowią niepewności rozszerzone dla poziomu ufności 95% i współczynnika rozszerzenia $k=2$

Niepewność pomiarowa wyznaczona dla zainstalowanych i skonfigurowanych obiektów – źródeł pól, jak w dniu pomiaru wynosi 35%.

Dodatkowa aparatura pomiarowa:

- Kompas (busola) [UP/30/Sw]
- Termohigrometr TFA nr 4433
(Świadectwo Wzorcowania: 0197/AH/21; data wydania: 12.02.2021)
- Taśma Miernicza Geodezyjna 50 m
(Świadectwo Wzorcowania: U/21/51-512120028.3; data wydania: 10.03.2021)
- Odbiornik GPS XIAOMI MI 9 SE

3. Współpraca z klientem

Działanie Laboratorium służy zawsze rozwiązywaniu problemów i spełnianiu wymagań klienta.

Laboratorium zobowiązuje się do przestrzegania warunków określonych przez klienta, dotyczących bezstronności i poufności badań a także ochrony jego praw, jeżeli nie jest to sprzeczne z obowiązującym prawem.

Klient ma możliwość złożenia skargi w terminie 14 dni, licząc od daty przyjęcia sprawozdania.

4. Opis badania

Badanie przeprowadziło Laboratorium Badawcze Soldi na podstawie zlecenia firmy P4 Sp. z o.o.

Badanie wykonano zgodnie z:

Załącznik do Rozporządzenia Ministra Klimatu z dnia 17 lutego 2020 r. w sprawie sposobów sprawdzania dotrzymania dopuszczalnych poziomów pól elektromagnetycznych w środowisku. (Dz. U. 2020 poz. 258)

Badania promieniowania elektromagnetycznego, którego źródłem są urządzenia wyszczególnione w pkt. 5 przeprowadzono w pionach pomiarowych w szczególności w tych miejscach, w których na podstawie uprzednio przeprowadzonych obliczeń, stwierdzono występowanie w danych zakresach częstotliwości pól elektromagnetycznych o najwyższych spodziewanych poziomach. Badania pól elektromagnetycznych przeprowadzono w pionach pomiarowych wzdłuż głównych kierunków pomiarowych oraz dodatkowych pionach pomiarowych na terenach przeznaczonych pod zabudowę mieszkaniową oraz w miejscach dostępnych dla ludności w otoczeniu instalacji. W przyjętych pionach pomiarowych pomiary wykonano na wysokościach od 0,3 m do 2,0 m nad powierzchnią terenu albo nad innymi miejscami dostępnymi dla ludności.

Za wynik badania wpisany w Tabeli nr 3 kolumnie 4 niniejszego sprawozdania, uznaje się wartość wyznaczoną jako iloczyn maksymalnego chwilowego wyniku pomiaru i poprawki pomiarowej, powiększoną o rozszerzoną niepewność pomiaru U dla współczynnika rozszerzenia $k=2$.

5. Informacje przekazane przez klienta

Tabela Nr 2 – Opis obiektu w otoczeniu którego wykonano badania

Tabela Nr 2a – Szczegółowe dane źródła pól dla anten mikrofalowych

Tabela Nr 2b – Szczegółowe dane źródła pól dla anten sektorowych

Tabela Nr 2

Opis obiektu w otoczeniu którego wykonano pomiary	
Rodzaj konstrukcji wsporczej:	Stalowa wieża kratowa
Wysokość wieży:	43,95 m n.p.t.

Tabela Nr 2a

Charakterystyka promieniowania				kierunkowa					
Rzeczywisty czas pracy [h/dobę]				24					
Rodzaj wytwarzanego pola				stacjonarne					
Linia radiowa				Antena					
Lp.	Typ/producent	Częstotliwość pracy [GHz]	Moc wyjściowa [dBm]	Typ/producent	Średnica anteny [m]	Azymut [°]	Wysokość zainstal. [m]	LON	LAT
1	OPTIX RTN/HUAWEI	80	18	0.3-80(VHLP1-80)	0,3	227	38,9	22°02'49.87"E	50°36'18.66"N

Tabela Nr 2b

Charakterystyka promieniowania				kierunkowa					
Rzeczywisty czas pracy [h/dobę]				Całodobowa 24h					
Warunki pracy				Znamionowe					
Rodzaj wytwarzanego pola				stacjonarne					
Lp.	Typ nadajnika	Antena Producent / Typ	Azymut [°]	Wysokość środka elektr. anteny [m n.p.t.]	Pasma [Mhz]	Kąt nachylenia [°]	EIRP dla anteny [W]	LON	LAT
1	RBS6xxx/2xxx/4xxx	Huawei ATR4518R11	40	41,1	800	7	10863	22°02'49.87"E	50°36'18.66"N
	2600				7	22°02'49.87"E		50°36'18.66"N	
2	RBS6xxx/2xxx/4xxx	Huawei ATR4518R11	40	41,1	900	7	18341	22°02'49.87"E	50°36'18.66"N
	1800				7	22°02'49.87"E		50°36'18.66"N	
	2100				7	22°02'49.87"E		50°36'18.66"N	
3	RBS6xxx/2xxx/4xxx	Huawei ATR4518R11	180	41,1	800	7	10863	22°02'49.87"E	50°36'18.66"N
	2600				7	22°02'49.87"E		50°36'18.66"N	
4	RBS6xxx/2xxx/4xxx	Huawei ATR4518R11	180	41,1	900	7	18341	22°02'49.87"E	50°36'18.66"N
	1800				7	22°02'49.87"E		50°36'18.66"N	
	2100				7	22°02'49.87"E		50°36'18.66"N	
5	RBS6xxx/2xxx/4xxx	Huawei ATR4518R11	290	41,1	800	7	10863	22°02'49.87"E	50°36'18.66"N
	2600				7	22°02'49.87"E		50°36'18.66"N	
6	RBS6xxx/2xxx/4xxx	Huawei ATR4518R11	290	41,1	900	7	18341	22°02'49.87"E	50°36'18.66"N
	1800				7	22°02'49.87"E		50°36'18.66"N	
	2100				7	22°02'49.87"E		50°36'18.66"N	

W załączonej tabeli podano maksymalne parametry pracy tej instalacji deklarowane przez prowadzącego instalację. Podczas pomiarów urządzenia użytkownika pracowały przy aktualnie występującym obciążeniu oraz podczas badania anteny użytkownika o sterowanych wiązkach zostały ustawione w sposób umożliwiający spełnienie wymagań pkt. 13 ppkt. 2 RMK.

Przy sprawdzaniu dotrzymania dopuszczalnych poziomów pól elektromagnetycznych w środowisku uwzględnia się poprawkę pomiarową o wartości 1,47 umożliwiającą uwzględnienie maksymalnych parametrów pracy instalacji. Ze względu na fakt, że pomiary wykonywane są przy użyciu miernika szerokopasmowego, wartość poprawki pomiarowej nie odnosi się oddzielnie ani do poszczególnych systemów i zakresów częstotliwości, ani do obecności innych instalacji emitujących pole – EM w sąsiedztwie lecz uwzględnia wszystkie te czynniki łącznie.

Jako dopuszczalne poziomy gęstości pola elektromagnetycznego przyjmuje się wartość $2\text{W}/\text{m}^2$, co odpowiada natężeniu składowej elektrycznej pola elektromagnetycznego o wartości $28\text{ V}/\text{m}$ – tj. minimalnej wartości dopuszczalnej dla zakresu częstotliwości od 10 MHz do 300 GHz.

6. Wyniki badań i szkic sytuacyjny

Warunki meteorologiczne podczas wykonywania badania:

Temperatura powietrza.....: 29÷30°C

Wilgotność względna.....: 44÷45%

Opady atmosferyczne.....: brak

Temperatura i wilgotność względna nie wyższa niż dopuszczalna specyfikacja miernika.

Tabela nr 3

Nr pionu/ punktu	Lokalizacja pionu / punktu pomiarowego	Współrzędne geograficzne	Wynik pomiaru	Wartości obliczane zgodnie z wymaganiami załącznika do RMK z 18.02.2020 r. (Dz. U. 2020, poz. 258)				Wysokość pomiaru
				Wynik badania poła-E ¹⁾	Wartość wyznaczona poła-M	Wskaźnik poziomu emisji WM _E	Wskaźnik poziomu emisji WM _H	
			[V/m]	[V/m]	[A/m]			[m]
1	2	3	4	5	6	7	8	9
1	GKP; poziom terenu wokół stacji bazowej	50°36'19.5"N 22°2'51.0"E	1,1	2,0	0,005	0,07	0,07	2,0
2	GKP; poziom terenu wokół stacji bazowej	50°36'20.5"N 22°2'52.0"E	1,1	2,0	0,005	0,07	0,07	2,0
3	GKP; poziom terenu wokół stacji bazowej	50°36'22.0"N 22°2'54.5"E	1,3	2,4	0,006	0,08	0,08	2,0
4	GKP; poziom terenu wokół stacji bazowej -274m od obiektu, na azymucie 40°	50°36'25.5"N 22°2'59.0"E	1,1	2,0	0,005	0,07	0,07	2,0
5	GKP; poziom terenu wokół stacji bazowej -411m od obiektu, na azymucie 40°	50°36'29.0"N 22°3'3.5"E	1,1	2,0	0,005	0,07	0,07	2,0
6	GKP; poziom terenu wokół stacji bazowej	50°36'17.5"N 22°2'50.5"E	1,1	2,0	0,005	0,07	0,07	2,0
7	GKP; poziom terenu wokół stacji bazowej	50°36'16.5"N 22°2'51.0"E	1,2	2,2	0,006	0,08	0,07	2,0
8	GKP; poziom terenu wokół stacji bazowej	50°36'14.5"N 22°2'52.0"E	1,1	2,0	0,005	0,07	0,07	2,0
9	GKP; poziom terenu wokół stacji bazowej	50°36'17.5"N 22°2'50.0"E	1,1	2,0	0,005	0,07	0,07	2,0
10	GKP; poziom terenu wokół stacji bazowej	50°36'16.5"N 22°2'50.0"E	1,1	2,0	0,005	0,07	0,07	2,0
11	GKP; poziom terenu wokół stacji bazowej	50°36'14.0"N 22°2'50.0"E	1,2	2,2	0,006	0,08	0,07	2,0
12	GKP; poziom terenu wokół stacji bazowej -274m od obiektu, na azymucie 180°	50°36'10.0"N 22°2'50.0"E	1,1	2,0	0,005	0,07	0,07	2,0
13	GKP; poziom terenu wokół stacji bazowej -411m od obiektu, na azymucie 180°	50°36'5.5"N 22°2'50.0"E	1,1	2,0	0,005	0,07	0,07	2,0
14	GKP; poziom terenu wokół stacji bazowej	50°36'18.5"N 22°2'49.0"E	1,1	2,0	0,005	0,07	0,07	2,0
15	GKP; poziom terenu wokół stacji bazowej	50°36'17.0"N 22°2'47.5"E	1,1	2,0	0,005	0,07	0,07	2,0
16	GKP; poziom terenu wokół stacji bazowej	50°36'16.5"N 22°2'46.0"E	1,0	1,8	0,005	0,07	0,06	2,0

¹⁾ Za wynik badania przyjmuje się wartość wyznaczoną jako iloczyn maksymalnego chwilowego wyniku pomiarów i poprawki pomiarowej, powiększoną o rozszerzoną niepewność pomiaru U dla współczynnika rozszerzenia k=2

Objaśnienia:

GKP – Główny Kierunek Pomiarowy

Tabela nr 3 c.d.

Nr pionu/ punktu	Lokalizacja pionu / punktu pomiarowego	Współrzędne geograficzne	Wynik pomiaru [V/m]	Wartości obliczane zgodnie z wymaganiami załącznika do RMK z 18.02.2020 r. (Dz. U. 2020, poz. 258)				Wysokość pomiaru [m]
				Wynik badania pola-E ¹⁾ [V/m]	Wartość wyznaczona pola-M [A/m]	Wskaźnik poziomu emisji WM _E	Wskaźnik poziomu emisji WM _H	
1	2	3	4	5	6	7	8	9
17	GKP; poziom terenu wokół stacji bazowej	50°36'19.0"N 22°2'48.0"E	1,1	2,0	0,005	0,07	0,07	2,0
18	GKP; poziom terenu wokół stacji bazowej	50°36'19.5"N 22°2'47.0"E	1,1	2,0	0,005	0,07	0,07	2,0
19	GKP; poziom terenu wokół stacji bazowej	50°36'20.0"N 22°2'43.5"E	1,2	2,2	0,006	0,08	0,07	2,0
20	GKP; poziom terenu wokół stacji bazowej -274m od obiektu, na azymucie 290°	50°36'21.5"N 22°2'36.5"E	2,0	3,8	0,010	0,14	0,13	2,0
21	GKP; poziom terenu wokół stacji bazowej -411m od obiektu, na azymucie 290°	50°36'23.0"N 22°2'30.0"E	1,1	2,0	0,005	0,07	0,07	2,0

¹⁾ Za wynik badania przyjmuje się wartość wyznaczoną jako iloczyn maksymalnego chwilowego wyniku pomiarów i poprawki pomiarowej, powiększoną o rozszerzoną niepewność pomiaru U dla współczynnika rozszerzenia k=2

Objaśnienia:

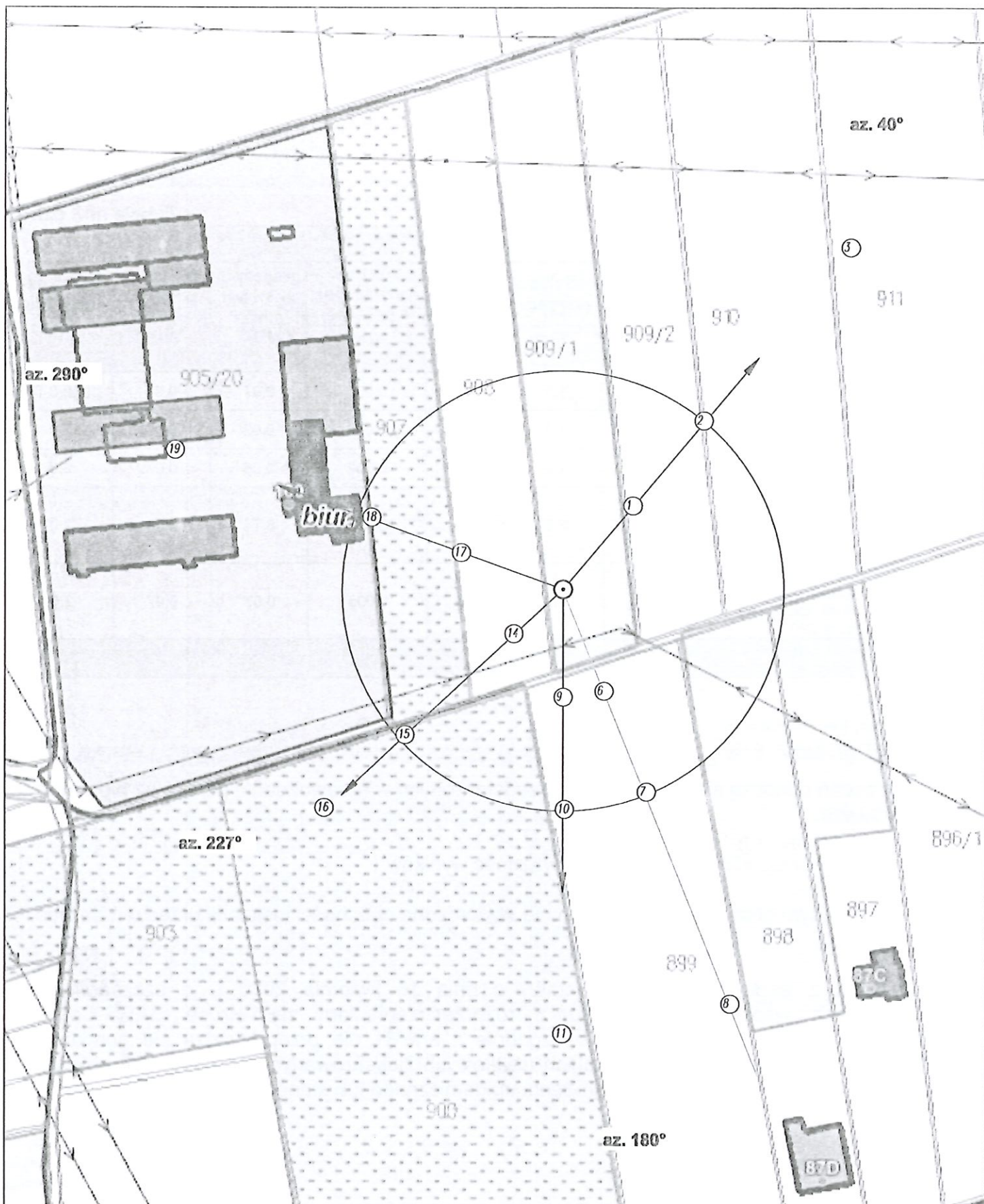
GKP – Główny Kierunek Pomiarowy

Wyniki badań odnoszą się wyłącznie do przedstawionych w sprawozdaniu punktów / pionów pomiarowych.

Dane podane przez klienta wpływają na ważność wyników.

W obligatorycznym obszarze pomiarowym nie stwierdzono obecności instalacji urządzeń obcych operatorów.

W związku z wejściem w życie Ustawy z dnia 16 kwietnia 2020 r. o szczególnych instrumentach wsparcia w związku z rozprzestrzenianiem się wirusa SARS-CoV-2 (Dz. U. 2020, poz. 695 z późn. zm.) zgodnie z art. 31 nie przeprowadza się pomiarów w lokalach mieszkalnych oraz w lokalach użytkowych zlokalizowanych na terytorium objętym stanem nadzwyczajnym, stanem zagrożenia epidemicznego lub stanem epidemii.



UWAGA: Nie wszystkie punkty / piony pomiarowe zostały wskazane na powyższej mapie



LEGENDA:

- Ⓝ - Punkty (piony) pomiarowe
- - Lokalizacja źródła pola-EM
- - Obligatoryjny obszar pomiarowy

Użytkownik: P4 Sp. z o.o. 02-677 Warszawa, ul. Wynalazek 1	Nr stacji: STW3804_A	Skala: 1:1500
Nazwa rysunku: Rozmieszczenie pionów pomiarowych		
Nr sprawozdania: 138/2021/OS/07		
LABORATORIUM BADAWCZE SOLDI ul. Bieżanowska 22, 30-812 Kraków	Opracował: Laboratorium Badawcze Soldi	Nr rysunku: 01

7. Podsumowanie wyników badania

Minimalne dopuszczalne poziomy elektromagnetycznego promieniowania niejonizującego charakteryzowane przez wartości graniczne wielkości fizycznych dla miejsc dostępnych dla ludności, uwzględniające wszystkie źródła promieniowania mogące występować w obszarze pomiarowym, w zakresie pomiarowym zestawu pomiarowego, opisanego w punkcie 2 niniejszego sprawozdania, zgodnie z *Rozporządzeniem Ministra Zdrowia z dnia 17 grudnia 2019 r. w sprawie dopuszczalnych poziomów pól elektromagnetycznych w środowisku* [Dz. U. 2019, poz. 2448], które zostały przyjęte do obliczeń wskaźników W_{ME} i W_{MH} wynoszą odpowiednio:

Tabela nr 4


Zakres częstotliwości	Natężenie pola - E	Natężenie pola - H
10 MHz – 300 GHz	28 V/m	0,073 A/m

W wyniku przeprowadzonego badania potwierdzono, że otrzymane wartości wskaźnikowe dla wszystkich punktów / pionów pomiarowych badanej instalacji radiokomunikacyjnej, nie przekroczyły wartości 1. Zatem poziomy pól elektromagnetycznych w badanych punktach są dopuszczalne.

Stwierdzenie zgodności zostało przedstawione na podstawie wyników badań oraz informacji uzyskanych od klienta (za które Laboratorium nie ponosi odpowiedzialności) dla instalacji opisanej w punkcie 5.

Stwierdzenia zgodności dokonano na podstawie zasady podejmowania decyzji i wymagań zawartych w załączniku do *Rozporządzenia Ministra Klimatu z dnia 17 lutego 2020 r. w sprawie sposobów sprawdzania dotrzymania dopuszczalnych poziomów pól elektromagnetycznych w środowisku* [Dz. U. 2020, poz. 258].

Tabela nr 5

Badanie wykonał:	Sprawozdanie sporządził:	Sprawdził/Autoryzował:
Leszek Duda	Klaudia Czernij	 Prawidłowość nieznana Dokument podpisany przez Katarzyna Antkiewicz Data: 2021.05.13 14:34:15 CEST

KONIEC SPRAWOZDANIA

