

ZARZĄD DRÓG POWIATOWYCH
w Stalowej Woli
ul. Przemysłowa 6, tel. 0158444631
37-450 Stalowa Wola
REGON 830413544
ZDP.420.5.2023

Stalowa Wola 19.05.2023 r

STAROSTWO POWIATOWE W STALOWEJ WOLI
WPLYNĘŁO
Kancelaria Ogólna

Wpływ
dnia: 22-05-2023

Nr 12909 il. załączników 1 zał.

podpis: młn.

**STAROSTWO POWIATOWE
W STALOWEJ WOLI
Wydział Organizacji i Zarządzania Kryzysowego**

Zarząd Dróg Powiatowych w Stalowej Woli w odpowiedzi na pismo znak OZK.0001.4.2023.KM/1 z dnia 05.05.2023 r przekazuje w załączeniu informację o stanie technicznym dróg powiatowych powiatu stalowowolskiego przewidzianą do omówienia na posiedzeniach Komisji i Sesji Rady Powiatu Stalowowolskiego w m-cu czerwcu 2023 r.

Otrzymują:
1 x adresat
1 x a/a.

DYREKTOR
Zarządu Dróg Powiatowych
w Stalowej Woli

mgr inż. Piotr Śliwiński

ZARZĄD DRÓG POWIATOWYCH

w Stalowej Woli

ul. Przemysłowa 6, tel. 0158444631

37-450 Stalowa Wola

REGON 141011

Zarząd Dróg Powiatowych w Stalowej Woli

37-450 Stalowa Wola, ul. Przemysłowa 6

INFORMACJA

Stan techniczny dróg powiatowych Powiatu Stalowowolskiego na rok 2023

DYREKTOR
Zarządu Dróg Powiatowych
w Stalowej Woli

mgr inż. Piotr Śliwiński

Stalowa Wola maj 2023 r

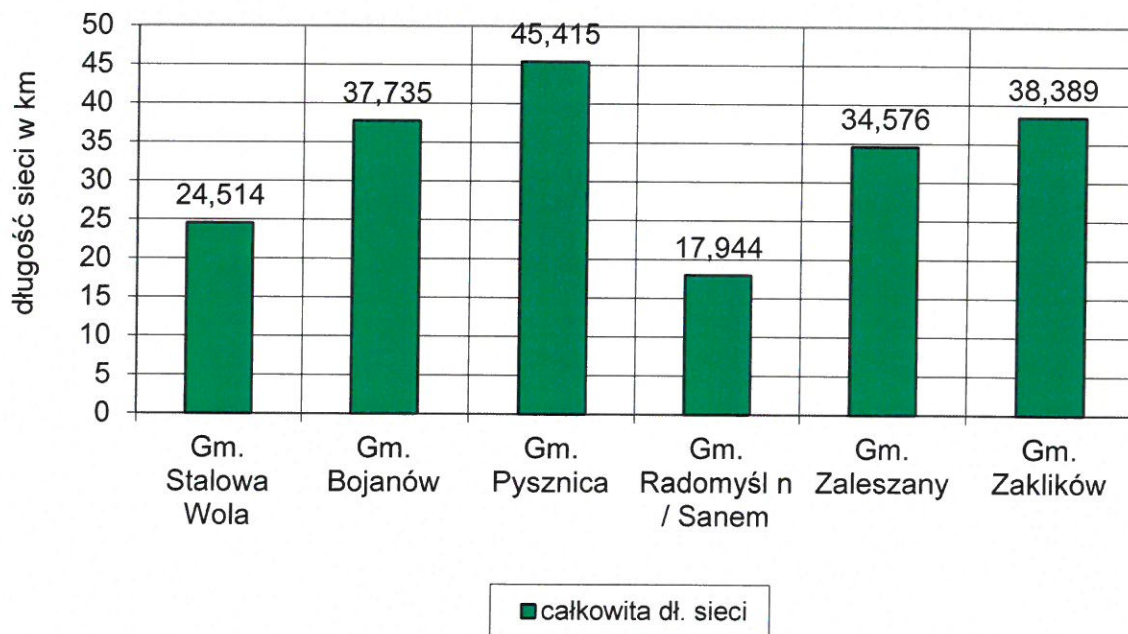
1. WPROWADZENIE.

Sieć dróg powiatowych Powiatu Stalowowolskiego liczy łącznie 198,573 km. Długość sieci wzrosła w związku z przekazaniem przez Województwo Podkarpackie ciągu drogi wojewódzkiej (byłej drogi krajowej nr 77) Al. Jana Pawła II, Staszica, Energetyków na odcinku od skrzyżowania z drogą wojewódzką nr 871 ul. KEN do granicy powiatów stalowowolskiego i nizańskiego o łącznej długości 4,566 km. Na obszarze gminy Stalowa Wola przebiega obecnie 17 ulic powiatowych o łącznej długości 24,514 km, pozostałe drogi powiatowe tworzą sieć komunikacyjną na terenie gmin: Pysznica, Bojanów, Radomyśl, Zaleszany i Zaklików. Ogółem jest to 36 ciągów drogowych o łącznej długości 174,059 km, w tym:

- o nawierzchni bitumicznej 167,260 km,
- o nawierzchni betonowej 0,720 km,
- o nawierzchni tłuczniowej 0,812 km,
- o nawierzchni żużlowej 0,175 km,
- o nawierzchni gruntowej 5,092 km.

Na całej sieci dróg powiatowych zlokalizowane są 104 przepusty o łącznej długości 1071 mb, oraz 11 obiektów mostowych o łącznej długości 1037 mb.

Długość dróg powiatowych z podziałem na gminy



2. OCENA STANU TECHNICZNEGO DRÓG.

Do oceny stanu technicznego dróg powiatowych o nawierzchni bitumicznej Zarząd Dróg stosuje wytyczne systemu oceny stanu nawierzchni (SOSN), opracowane i wdrożone dla dróg krajowych Zarządzeniem nr 9 Generalnego Dyrektora Dróg Publicznych z dnia 4 marca 2002 roku. System ten stanowi jedyną funkcjonującą miarę do oceny stanu technicznego nawierzchni bitumicznych. Zarząd Dróg stosuje ocenę stanu nawierzchni opierając się na następujących cechach eksploatacyjnych: stan spękań, stan powierzchni. Poszczególne parametry stanu nawierzchni odnoszone są do czterostopniowej klasyfikacji:

klasa A – stan dobry - nawierzchnie nie wymagające remontów lub przebudów,

klasa B – stan zadowalający – nawierzchnie nie wymagające remontów, ale wykazujące niższe parametry jakościowe i użytkowe (początkowe stadium powstawania uszkodzeń),

klasa C – stan niezadowalający - nawierzchnie z uszkodzeniami wymagające zaplanowania i wykonania remontów lub przebudów,

klasa D – stan zły - nawierzchnie z uszkodzeniami wymagające natychmiastowych remontów lub przebudów.

W oparciu o przeprowadzoną ocenę cech eksploatacyjnych dróg powiatowych funkcjonuje następujący stan techniczny, uwzględniający również realizowane, lub planowane do realizacji prace remontowo – modernizacyjne.

Szacunkowe koszty robót remontowo - modernizacyjnych zawarte w niniejszym opracowaniu odzwierciedlają obecne rynkowe uwarunkowania cenowe.

I. Gmina Stalowa Wola – sieć dróg bitumicznych o dł. 24,514 km

Wymagające przebudowy odcinki dróg zakwalifikowane do klasy C:

- droga nr 1018R ul. Ogrodowa; 1,178 km
- droga nr 1025R ul. Mickiewicza; 0,760 km
- droga nr 1025R ul. Żwirki i Wigury; 0,370 km
- droga nr 1029R ul. Niezłomnych; 1,196 km
- droga nr 2601R ul. KEN; 0,212 km
- droga nr 3009R ul. Energetyków; 1,075 km

Szacunkowy koszt przebudowy w/w odcinków dróg w klasie C o łącznej dł. 4,791 km to ok. 45 mln. zł.

W roku 2021 w ramach Programu Fundusz Dróg Samorządowych realizowane były dwa zadania inwestycyjne, a mianowicie: „Rozbudowa drogi powiatowej nr 1024R ul. ks. J. Popiełuszki na odcinku o dł. 0,556 km od skrzyżowania z przejazdem kolejowym do skrzyżowania z drogą powiatową Al. Jana Pawła II”, oraz „Przebudowa drogi powiatowej nr 2502R ul. Dąbrowskiego na odcinku o dł. 0,492 km od skrzyżowania z ul. Rozwadowską do skrzyżowania z ul. Beżyńskiego.

W roku 2022 realizowano jedynie bieżące zadania remontowo – utrzymaniowe.

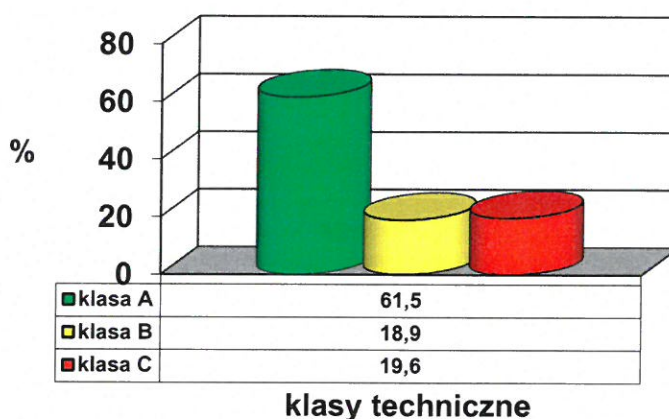
Na rok 2023 i lata kolejne zaplanowano:

- Przebudowę drogi powiatowej nr 1024R ul. Czarnieckiego. Przedmiotem inwestycji jest przebudowa drogi na odcinku o długości 320 m. W ramach inwestycji zostanie wzmocniona konstrukcja nawierzchni drogi, częściowo wymienione zostaną urządzenia dylatacyjne w jezdni i chodnikach na obiekcie mostowym. Wartość zadania po przeprowadzonym przetargu 1 285 000,00 zł, dofinansowanie z Ministerstwa Infrastruktury w kwocie 210.862,00 zł.
- Rozbudowę drogi powiatowej nr 2502R – ul. Dąbrowskiego w Stalowej Woli etap 2 od km 0+492,32 do km 0+888,88. Zadanie na drugim miejscu listy rezerwowej – oczekuje na dofinansowanie. W ramach II etapu rozbudowy ul. Dąbrowskiego przewiduje się rozbudowę drogi na odcinku o długości 396,56 m, budowę ścieżki rowerowej, ciągów pieszych, przebudowę i budowę kanalizacji deszczowej, budowę oświetlenia ulicznego i kanału technologicznego oraz likwidację kolizji z sieciami podziemnymi. Wartość szacunkowa inwestycji 7 117 209,00 zł, dofinansowanie z Rządowego Funduszu Rozwoju Dróg 3 672 605,00 zł, Gmina Stalowa Wola 3 444 604,00 zł.
- Przebudowę drogi powiatowej nr 2601R ul. Komisji Edukacji Narodowej w Stalowej Woli na odcinku od km 0+051,90 do km 0+263,70. Zadanie nie zostało wybrane do dofinansowania z Rządowego Funduszu Rozwoju Dróg. Planuje się dofinansowanie w ramach Polskiego Ładu. W ramach zadania zostanie wykonana przebudowana na odcinku o długości 2 x 211,8 m. W ramach przebudowy przewiduje się: przebudowę drogi, budowę ścieżek rowerowych, przebudowę ciągów pieszych, rozbudowę oświetlenia ulicznego i przebudowę kolizji podziemnych. Wartość szacunkowa inwestycji 4 732 923,00 zł, planowane dofinansowanie 2 839 753,00 zł, udział Powiatu Stalowowolskiego 1 893 170,00 zł.
- Remont drogi powiatowej nr 1018R Agatówka – Stalowa Wola, ul. Ogrodowej w Stalowej Woli na odcinku od km 1 + 581,47 do km 2+548,32. Złożono wniosek o dofinansowanie w ramach naboru na remonty dróg. Przedsięwzięcie obejmuje remont drogi powiatowej klasy Z na odcinku o długości 966,85 m. W ramach zadania planuje się całkowitą rozbiórkę istniejących warstw konstrukcyjnych nawierzchni i odtworzenie nośności drogi poprzez wykonanie nowych warstw konstrukcyjnych. W ramach zadania zostaną wyremontowane wszystkie zjazdy, pobocza i rowy odwadniające. Szacunkowa wartość zadania 2 057 000,00 zł planowane dofinansowanie z Rządowego Funduszu

Rozwoju Dróg 1 221 978,00 zł, Gmina Stalowa Wola 417 511,00 zł, udział Powiatu Stalowowolskiego 417 511,00 zł.

- Przebudowę przejścia dla pieszych w ciągu drogi powiatowej nr 1028R – ul. Niezłomnych w Stalowej Woli. Złożono wniosek o dofinansowanie. Zakres prac obejmuje przebudowę drogi powiatowej Nr 1028R klasy Z w zakresie wykonania przejścia dla pieszych i dojść do przejścia oraz wykonanie oświetlenia strefy przejścia. W ramach zadania zostanie wykonany remont istniejącej nawierzchni drogi oraz remont ciągów pieszych w zakresie wymiany nawierzchni na odcinku o długości 257 m. Szacunkowa wartość inwestycji 688 930,00 zł, planowane dofinansowanie z Rządowego Funduszu Rozwoju Dróg 413 358,00 zł, Gmina Stalowa Wola 137 786,00 zł, udział Powiatu Stalowowolskiego 137 786,00 zł.

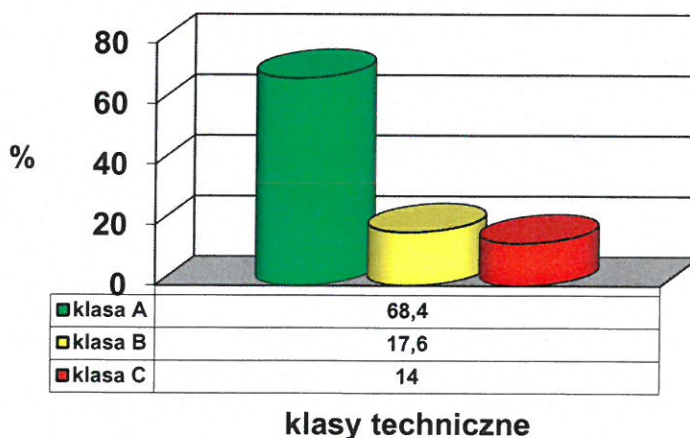
Aktualny stan techniczny dróg powiatowych
Gmina Stalowa Wola



Planowane na w/w drogach powiatowych zadania inwestycyjno - remontowe będą miały korzystny wpływ na aktualny stan techniczny. Po ich zrealizowaniu nastąpi zmiana stanu technicznego dróg powiatowych na terenie gminy Stalowa Wola do poziomu:

- klasa A - 16,778 km (68,4 %) wzrost o 6,9 % w stosunku do aktualnego stanu,
- klasa B – 4,320 km (17,6 %) spadek o 1,3 % w stosunku do aktualnego stanu,
- klasa C – 3,416 km (14 %) spadek o 5,6 % w stosunku do aktualnego stanu.

Stan techniczny dróg powiatowych po realizacji planowanych zadań
Gmina Stalowa Wola



II. Gmina Bojanów – sieć dróg bitumicznych o dł. 37,560 km

Wymagające przebudowy (remontu) odcinki dróg zakwalifikowane do klasy C:

- droga nr 1031R Stany – Maziarnia - Nisko; 2,940 km
- droga nr 1032R Załęże – Laski – Korabina; 1,850 km
- droga nr 1030R Grębów – Stany; 1,450 km
- droga nr 1035R Cisów Las – Gwoździec – Nowy Nart; 1,730 km

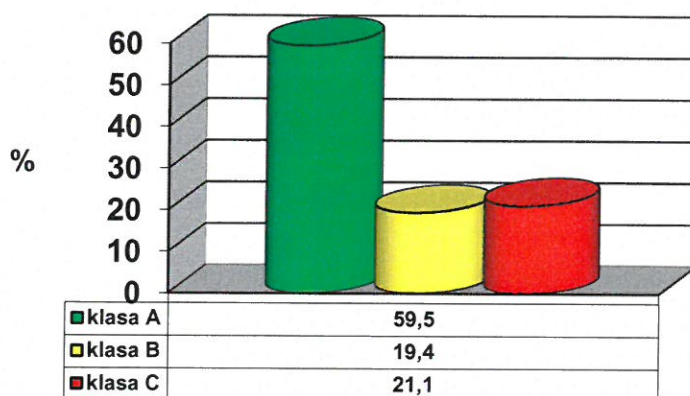
Szacunkowy koszt przebudowy (remontu) w/w odcinków dróg w klasie C o łącznej dł. 7,970 km to ok. 22,5 mln. zł.

W 2022 r w ramach tzw. „zadań wspólnych” z gminą Bojanów zrealizowano dwa zadania inwestycyjne, tj. „Przebudowa drogi powiatowej nr 1035R Cisów Las – Gwoździec – Nowy Nart w zakresie budowy chodnika w m. Gwoździec II etap” za kwotę 228.665,92 zł, oraz „Przebudowa drogi powiatowej nr 1033R Bojanów - Spie w zakresie budowy chodnika na odcinku od skrzyżowania z drogą wojewódzką nr 861 Bojanów - Kopki” za kwotę 313.950,21 zł.

Na rok 2023 i lata kolejne zaplanowano:

- Przebudowę drogi powiatowej nr 1030R Grębów - Stany na odcinku od km 15+393 do km 16+757 w m. Stany. Złożono wniosek o dofinansowanie zadania. Przedmiotem inwestycji jest przebudowa drogi powiatowej klasy Z na odcinku o długości 1364 m. W ramach zadania zostanie wykonane poszerzenie jezdni, wzmocnienie istniejącej nawierzchni poprzez wykonanie nowych warstw konstrukcyjnych, przebudowa poboczy i zjazdów do posesji. Szacunkowa wartość zadania 1 850 387,00 zł, planowane dofinansowanie z Programu Rozwoju Obszarów Wiejskich 1 177 401,00 zł, Gmina Bojanów 336 493,00 zł, udział Powiatu Stalowowolskiego 336 493,00 zł.
- Przebudowę drogi powiatowej nr 1031R Stany – Maziarnia - Nisko od km 3 + 612,81 do km 5 + 880,19 w m. Maziarnia i Kołodzieje. Zadanie na piątym miejscu na liście rezerwowej - oczekuje na dofinansowanie. Zakres prac obejmuje przebudowę drogi powiatowej na odcinku o długości 2267,38 m. W ramach zadania przebudowane zostaną warstwy konstrukcyjne jezdni oraz wybudowany zostanie chodnik z kostki brukowej na odcinku o długości 1913,39 m. Szacunkowa wartość zadania 11 880 457,00 zł, planowane dofinansowanie z Rządowego Funduszu Rozwoju Dróg 7 128 274,00 zł, Gmina Bojanów 2 376 091,50 zł, udział Powiatu Stalowowolskiego 2 376 091,50 zł.

Aktualny stan techniczny dróg powiatowych
Gmina Bojanów

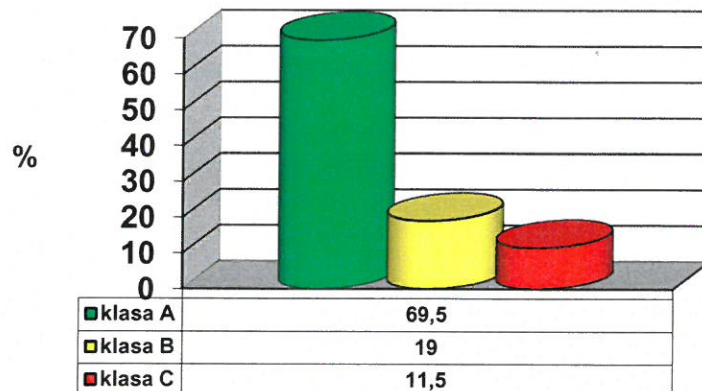


klasy techniczne

Planowane na w/w drogach powiatowych zadania inwestycyjne będą miały korzystny wpływ na aktualny stan techniczny. Po ich zrealizowaniu nastąpi zmiana stanu technicznego dróg powiatowych na terenie gminy Bojanów do poziomu:

- klasa A – 26,090 km (69,5 %) wzrost o 10 % w stosunku do aktualnego stanu,
- klasa B – 7,141 km (19 %), spadek o 0,4 % w stosunku do aktualnego stanu,
- klasa C – 4,339 km (11,5 %) spadek o 9,6 % w stosunku do aktualnego stanu.

Stan techniczny dróg powiatowych po realizacji planowanych zadań
Gmina Bojanów



klasy techniczne

III. Gmina Pysznica – sieć dróg bitumicznych o dł. 41,557 km

Wymagające przebudowy (remontu) odcinki dróg zakwalifikowane do klasy C:

- droga nr 1022R Spokojna – Jastkowice; 1,840 km
- droga nr 1020R Brandwica – Jastkowice; 1,470 km
- droga nr 1019R Zarzeczce – Rzeczyca Długa; 2,650 km

Szacunkowy koszt przebudowy (remontu) w/w odcinków dróg w klasie C o łącznej dł. 5,960 km ok. 14,5 mln. zł.

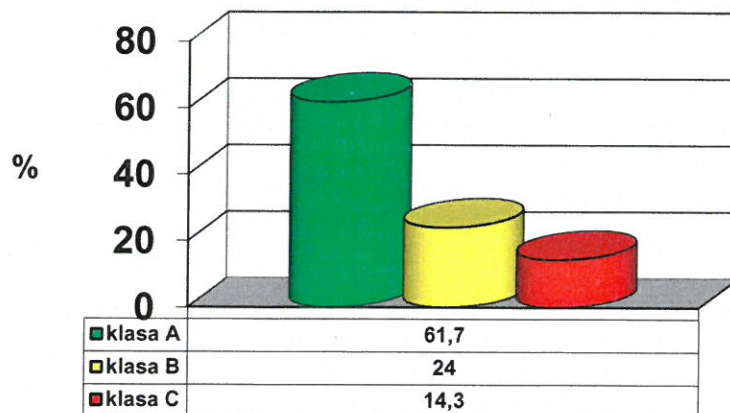
W roku 2022, w ramach tzw. „zadań wspólnych” z gminą Pysznica zrealizowano dwa zadania inwestycyjne, tj.: „Przebudowa drogi powiatowej nr 1023R w zakresie budowy chodnika i ciągu pieszo – rowerowego w m. Pysznica” za kwotę 848.235,43 zł, oraz „Przebudowa drogi powiatowej nr 1022R w zakresie budowy chodnika i ciągu pieszo – rowerowego w m. Krzaki” za kwotę 823.891,01 zł.

Na rok 2023 i lata kolejne zaplanowano:

- Przebudowę drogi powiatowej nr 1019R Zarzeczce - Rzeczyca Długa na odcinku od km 1+727 w m. Kłyżów do km 7 +165 w m. Pysznica. Przedmiotem inwestycji jest przebudowa drogi powiatowej klasy Z na odcinku o długości 5 438 metrów. W ramach projektu zostanie rozebrana istniejąca nawierzchnia jezdni wraz z podbudową, wykonane zostaną nowe warstwy konstrukcyjne jezdni, nowe pobocza, rowy oraz chodnik z kostki brukowej szerokości 1,5 m na długości 1760 m. Wartość zadania po przeprowadzonej procedurze przetargowej 13 973 663,00 zł, dofinansowanie z Rządowego Funduszu Polski Ład Program Inwestycji Strategicznych w kwocie 11 200 000,00 zł, Gmina Pysznica 1 386 832,00 zł, udział Powiatu Stalowowolskiego 1 386 832,00 zł.
- Przebudowę drogi powiatowej nr 1019R Zarzeczce - Rzeczyca Długa w miejscowości Jastkowice w zakresie wykonania przejścia dla pieszych. Złożono wniosek o dofinansowanie. Zakres prac obejmuje przebudowę drogi powiatowej Nr 1019R klasy Z w zakresie wykonania przejścia dla pieszych oraz dojść do przejścia – budowy chodnika. W ramach zadania zostanie wykonane oświetlenie przejścia, oraz peron przystankowy. Szacunkowa wartość zadania 508 758,00 zł, planowane dofinansowanie z Rządowego Funduszu Rozwoju Dróg 305 254,00 zł, Gmina Pysznica 101 752,00 zł, udział Powiatu Stalowowolskiego 101 752,00 zł.

Jednocześnie celem przygotowania niezbędnych materiałów dla realizacji kolejnej inwestycji Zarząd Dróg Powiatowych realizuje w roku bieżącym zadanie inwestycyjne polegające na opracowaniu dokumentacji projektowej pn. „Rozbudowa drogi powiatowej nr 1020R Brandwica – Jastkowice”. Koszt opracowania 183 270,00 zł, dofinansowanie Gminy Pysznica w kwocie 91 635,00 zł (50 % wartości zadania).

Aktualny stan techniczny dróg powiatowych
Gmina Pysznica

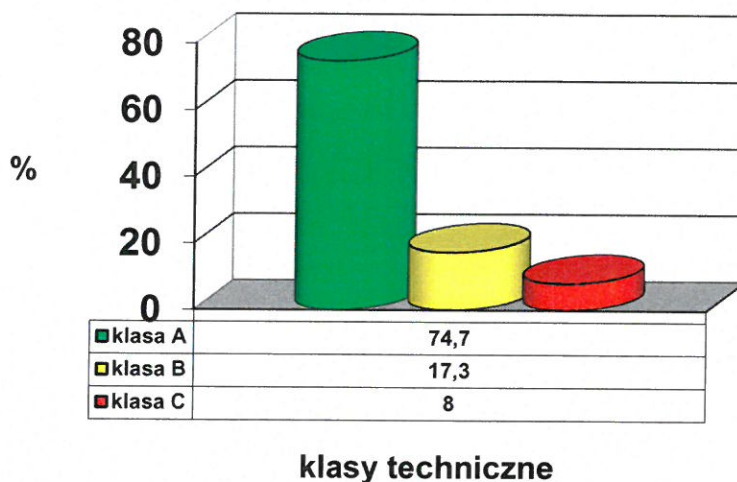


klasy techniczne

Realizowane na w/w drodze powiatowej zadanie inwestycyjne będzie miały korzystny wpływ na aktualny stan techniczny. Po realizacji nastąpi zmiana stanu technicznego dróg powiatowych na terenie gminy Pysznica do poziomu:

- klasa A – 31,044 km (74,7 %) wzrost o 13 % w stosunku do aktualnego stanu,
- klasa B – 7,203 km (17,3 %) spadek o 6,7 % w stosunku do aktualnego stanu,
- klasa C – 3,310 km (8 %) spadek o 6,3 % w stosunku do aktualnego stanu,

Stan techniczny dróg powiatowych po realizacji planowanych zadań
Gmina Pysznica



IV. Gmina Radomyśl n / Sanem – sieć dróg bitumicznych o dł. 17,944 km

Wymagające przebudowy (remontu) odcinki dróg zakwalifikowane do klasy C:

- droga nr 1019R Zarzeczce – Rzeczyca Długa; 0,550 km,
- droga nr 1005R Antoniów – Chwałowice; 0,450 km,
- droga nr 1009R Czekaj Pniowski – Pniówek; 0,400 km,

Planowane do przebudowy odcinki dróg w klasie B:

- droga nr 1008R Modliborzyce – Rzeczyca Długa; 1,286 km.

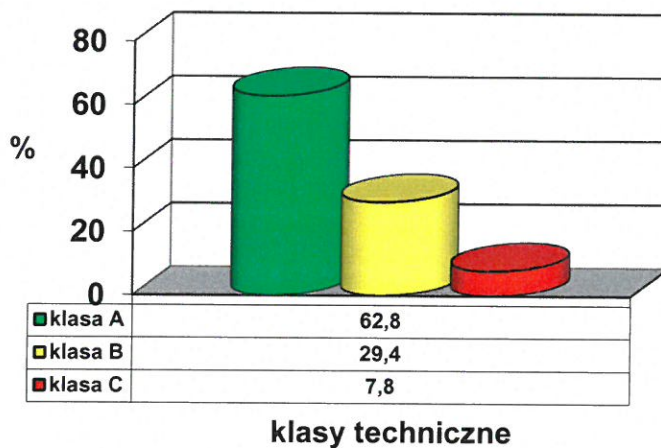
Szacunkowy koszt przebudowy (remontu) w/w odcinków dróg w klasie C o dł. 1,4 km ok. 1,8 mln. zł.

W roku 2022 i pierwszym kwartale 2023 r zrealizowano zadanie inwestycyjne pn. „Przebudowa drogi powiatowej nr 1006R Radomyśl –Skowierzyn w m. Radomyśl n/Sanem od km 0+000 do km 1+646,32 wraz z przebudową obiektu mostowego na rzece San” za kwotę 6 663 563,13 zł, w tym: droga 2 521 071,50 zł, most 4 142 493,53 zł. Zadanie obejmowało przebudowę drogi na odcinku o łącznej długości 1646,32 m, przebudowę obiektu mostowego nr JNIO1008544 na rzece San o długości 356,64 m. W ramach inwestycji przebudowywane zostały istniejące nawierzchnie jezdni poprzez wykonanie nowych warstw konstrukcyjnych, budowa i przebudowa chodników, przebudowa istniejących ciągów pieszo - rowerowych wraz z przebudową istniejących zjazdów. Przebudowa mostu obejmowała między innymi rozebranie prefabrykatów betonowych na stożkach i nasypach, roboty ziemne i żelbetowe na stożkach, przy filarach i przyczółkach, roboty zabezpieczające podpory i płytę pomostu, piaskowanie i zabezpieczenie antykorozyjne konstrukcji stalowej. Część I przedsięwzięcia dotycząca przebudowy drogi została zakończona i odebrana w roku 2022. W marcu 2023 r zostały zakończone i odebrane prace dotyczące obiektu mostowego. Zadanie zrealizowano w ramach Rządowego Funduszu Rozwoju Dróg z dofinansowaniem w kwocie 3 838 641,00 zł, Gmina Radomyśl n / Sanem 966 348,44 zł, udział Powiatu Stalowowolskiego 1 858 573,69 zł.

W roku 2023 zaplanowano w ramach tzw. „zadań wspólnych” z gminą Radomyśl n / Sanem realizację zadania pn. „Remont drogi powiatowej nr 1009R Czekaj Pniowski - Pniówek” Szacunkowa wartość zadania 100 000,00 zł przy udziale finansowym gminy w wysokości 50 000,00 zł.

Jednocześnie celem przygotowania niezbędnych materiałów dla realizacji kolejnej inwestycji Zarząd Dróg Powiatowych realizuje w roku bieżącym zadanie inwestycyjne polegające na opracowaniu dokumentacji projektowej pn. „Rozbudowa drogi powiatowej nr 1008R Modliborzyce – Rzeczyca Długa”. Koszt opracowania 196 623,00 zł, dofinansowanie Gminy Radomyśl w kwocie 98 311,50 zł (50 % wartości zadania).

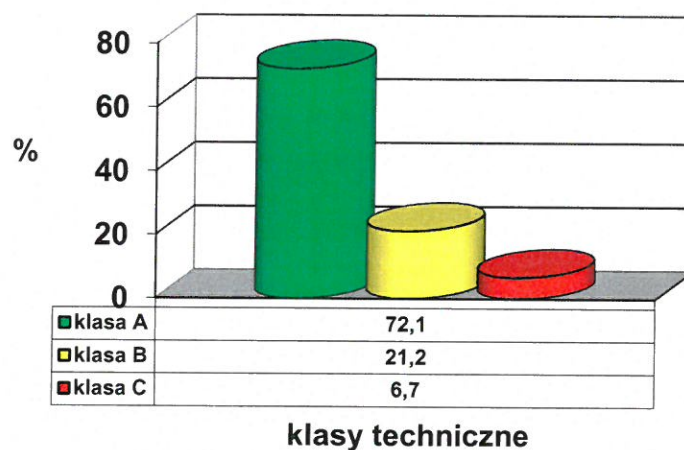
Aktualny stan techniczny dróg powiatowych
Gmina Radomyśl n / Sanem



Zrealizowane i planowane do realizacji na w/w drogach powiatowych zadania inwestycyjno – remontowe będą miały korzystny wpływ na aktualny stan techniczny. Po ich zrealizowaniu nastąpi zmiana stanu technicznego dróg powiatowych na terenie gminy Radomyśl n / Sanem do poziomu:

- klasa A – 12,943 km (72,1 %) wzrost o 9,3 % w stosunku do aktualnego stanu,
- klasa B – 3,801 km (21,2 %) spadek o 8,2 % w stosunku do aktualnego stanu,
- klasa C – 1,2 km (6,7 %) spadek o 1,1 % w stosunku do aktualnego stanu,

**Stan techniczny dróg powiatowych po realizacji planowanych zadań
Gmina Radomyśl n / Sanem**



V. Gmina Zaleszany – sieć dróg bitumicznych o dł. 34,576 km

Wymagające przebudowy (remontu) odcinki dróg zakwalifikowane do klasy C:

- droga nr 1013R Zbydniów - Turbia: 2,750 km,
- droga nr 1014R dojazd do stacji PKP; 0,425 km,
- droga nr 1015R Jamnica – Zbydniów; 0,710 km
- droga nr 1012R Zaleszany – Zbydniów; 2,760 km.

Szacunkowy koszt przebudowy (remontu) w/w odcinków dróg w klasie C o łącznej dł. 6,645 km ok. 9,5 mln. zł.

W roku 2022 na drogach powiatowych realizowano standardowe zadania remontowo – utrzymaniowe. Jednocześnie celem przygotowania niezbędnych materiałów dla realizacji kolejnej inwestycji Zarząd Dróg Powiatowych zrealizował w 2022 roku zadania polegające na opracowaniu n/w dokumentacji projektowych:

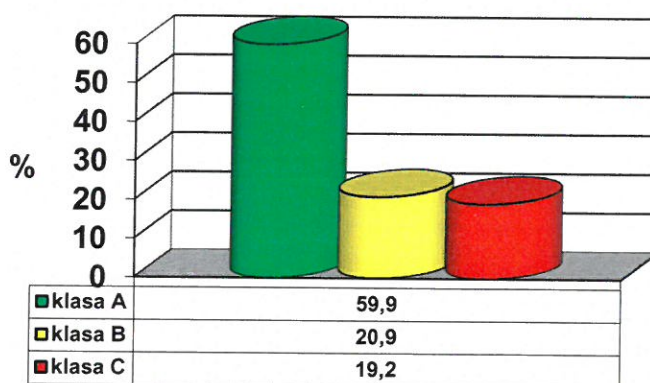
- Przebudowa drogi powiatowej nr 1015R Jamnica – Zbydniów w zakresie budowy chodnika w m. Zbydniów,
- Przebudowa drogi powiatowej nr 1013R Zbydniów - Turbia w zakresie budowy chodnika w m. Majdan Zbydniowski,
- Przebudowa drogi powiatowej nr 1013R Zbydniów - Turbia w zakresie budowy chodnika w m. Wólka Turebska.

Koszt opracowania 77 600,00 zł, dofinansowanie Gminy Zaleszany w kwocie 35 600,00 zł.

Na rok 2023 i lata kolejno zaplanowano:

- a) Remont drogi powiatowej nr 1013R Zbydniów -Turbia na odcinku od km 0+787 do km 2+382 w m. Zbydniów, Majdan Zbydniowski. Złożono wnioszek o dofinansowanie w ramach naboru na remonty dróg. Zakres rzeczowy przedsięwzięcia obejmuje remont drogi powiatowej klasy Z na odcinku o długości 1595 m. W ramach zadania zostanie wykonany remont istniejącej nawierzchni jezdni poprzez wykonanie nowych warstw konstrukcyjnych, remont istniejącego ciągu pieszego, remont nawierzchni istniejących zjazdów i poboczy oraz elementów odwodnienia. Szacunkowa wartość zadania 1 862 446,00 zł, planowane dofinansowanie z Rządowego Funduszu Rozwoju Dróg 1 117 468,00 zł., Gmina Zaleszany 372 489,00 zł, udział Powiatu Stalowowolskiego 372 489,00 zł.

Aktualny stan techniczny dróg powiatowych
Gmina Zaleszany

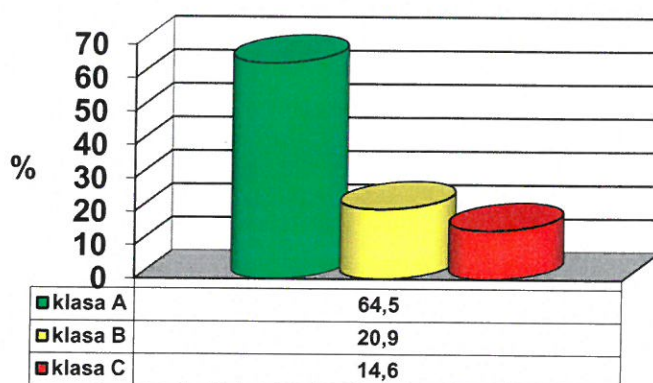


klasy techniczne

Planowane do realizacji na w/w drodze powiatowej zadanie remontowe będzie miały korzystny wpływ na aktualny stan techniczny. Po jego zrealizowaniu nastąpi zmiana stanu technicznego dróg powiatowych na terenie gminy Zaleszany do poziomu:

- klasa A – 22,290 km (64,5 %) wzrost o 4,6 % w stosunku do aktualnego stanu,
- klasa B – 7,236 km (20,9 %), bez zmian w stosunku do aktualnego stanu,
- klasa C – 5,050 km (14,6 %) spadek o 4,6 % w stosunku do aktualnego stanu,

Stan techniczny dróg powiatowych po realizacji planowanych zadań
Gmina Zaleszany



klasy techniczne

VI. Gmina Zaklików – sieć dróg bitumicznych o dł. 35,623 km

Wymagające przebudowy (remontu) odcinki dróg zakwalifikowane do klasy C:

- droga nr 1003R Zdziechowice – Potoczek; 1,430 km
- droga nr 1002R Budki Dolne – Zdziechowice; 1,870 km
- droga nr 1007R Lipa – Gielnia; 3,560 km.

Szacunkowy koszt przebudowy (remontu) w/w odcinków dróg w klasie C o łącznej dł. 6,860 km ok. 11,5 mln. zł.

W roku 2022 w ramach tzw. „zadań wspólnych” z gminą Zaklików zrealizowano n/w zadania:

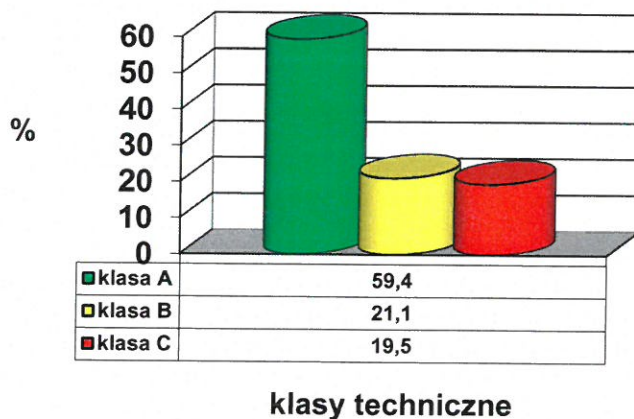
- Przebudowa drogi powiatowej nr 1001R Gościeradów – Zdziechowice w zakresie budowy chodnika w m. Zdziechowice za kwotę 59 997,76 zł, dofinansowanie Gminy Zaklików w kwocie 30 000,00 zł,
- Remont drogi powiatowej nr 1008R Modliborzycy – Rzeczyca Długa w m. Goliszowiec – Kruszyna za kwotę 149 906,25 zł, dofinansowanie Lasów Państwowych w kwocie 84 000,00 zł, Gminy Zaklików w kwocie 50 000,00 zł.

Jednocześnie w 2022 r rozpoczęto i obecnie jest kontynuowane zadanie inwestycyjne pn. „Przebudowa drogi powiatowej nr 1007R Lipa – Gielnia w m. Lipa”. Przedmiotem inwestycji jest przebudowa drogi powiatowej klasy Z na odcinku o długości 2,2 km. Wykonany zostanie ciąg pieszo – rowerowy o szer. 3,0 m na odcinkach o łącznej długości ok. 1,0 km i ciąg pieszy o łącznej długości 1,1 km, przebudowane zostaną istniejące zjazdy i pobocza. W ramach zadania zostanie również wybudowany kanał technologiczny. Wartość zadania po przeprowadzonej procedurze przetargowej 6 031 894,43 zł. Zadanie realizowane w ramach Rządowego Funduszu Polski Ład Program Inwestycji Strategicznych z dofinansowaniem w kwocie 3 000 000,00 zł, Lasy Państwowe 2 685 200,00 zł, Gmina Zaklików 173 347,22 zł, udział Powiatu Stalowowolskiego 173 347,22 zł.

Na rok 2023 i lata kolejne zaplanowano:

- „Przebudowa drogi powiatowej nr 1001R Gościeradów-Zdziechowice w zakresie budowy chodnika w m. Zdziechowice”. Gmina Zaklików złożyła wniosek o dofinansowanie zadania z Rządowego Funduszu Rozwoju Dróg w zakresie poprawy bezpieczeństwa niechronionych uczestników ruchu. Szacunkowa wartość zadania ok. 300 000,00 zł, odcinek chodnika o długości ok. 320 m,
- Remont drogi powiatowej nr 1003R Zdziechowice - Potoczek. Zadanie planowane do realizacji w ramach tzw. zadań wspólnych” z gminą Zaklików. Szacunkowa wartość zadania 60 000,00 zł, dofinansowanie z Gminy Zaklików 30 000,00 zł.

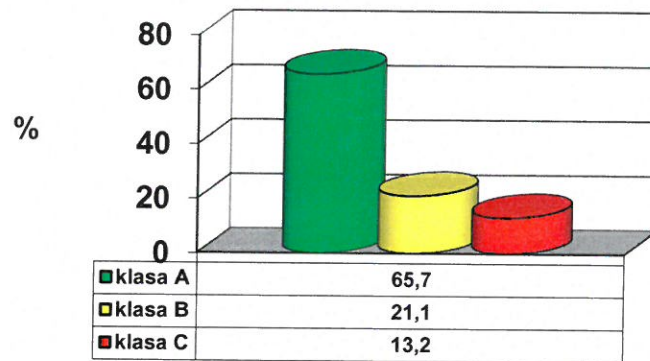
Aktualny stan techniczny dróg powiatowych
Gmina Zaklików



Realizowane i planowane do realizacji na w/w drogach powiatowych zadania modernizacyjno - remontowe będą miały korzystny wpływ na aktualny stan techniczny. Po ich zrealizowaniu nastąpi zmiana stanu technicznego dróg powiatowych na terenie gminy Zaklików do poziomu:

- klasa A – 23,139 km (65,7 %) wzrost o 6,3 % w stosunku do aktualnego stanu,
- klasa B – 7,430 km (21,1 %), bez zmian w stosunku do aktualnego stanu,
- klasa C – 5,054 km (13,2 %) spadek o 6,3 % w stosunku do aktualnego stanu,

Stan techniczny dróg powiatowych po realizacji planowanych zadań
Gmina Zaklików



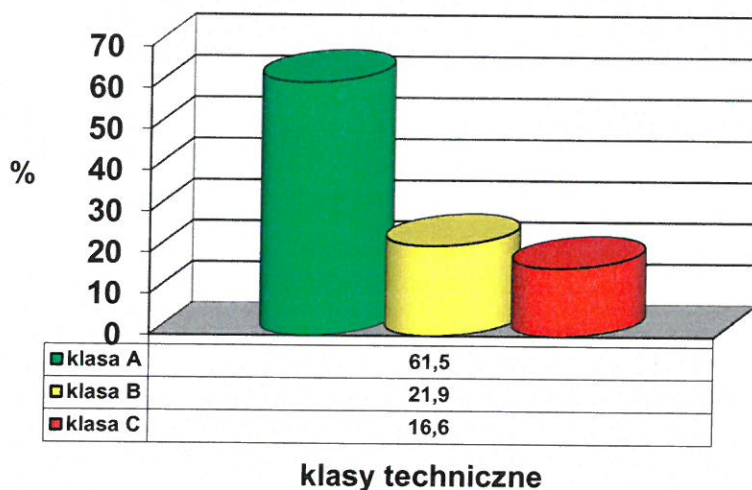
klasy techniczne

Ocena łączna stanu technicznego nawierzchni bitumicznych dróg powiatowych

STAN AKTUALNY

- klasa A – 117,932 km – stan dobry – 61,5 % wzrost o 0,6 % w stosunku do roku ubiegłego
- klasa B – 41,882 km – stan zadowalający – 21,9 % bez zmian w stosunku do roku ubiegłego
- klasa C – 31,960 km – stan niezadowalający – 16,6 % spadek o 0,6 % w stosunku do roku ubiegłego

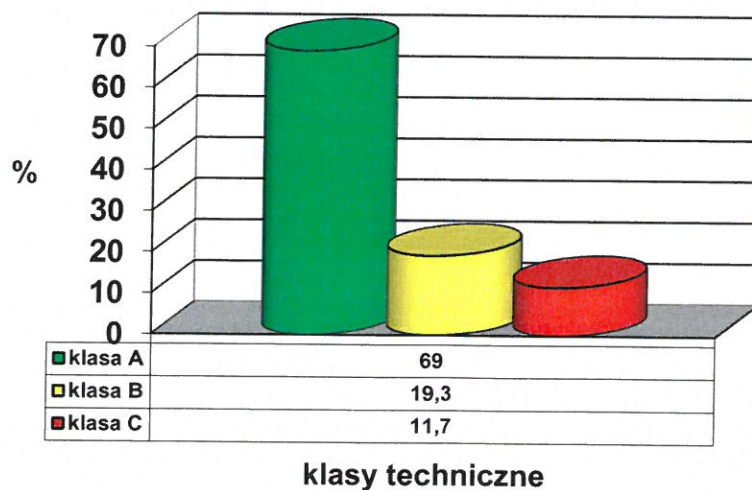
Aktualny stan techniczny dróg powiatowych



STAN PO REALIZACJI PLANOWANYCH ZADAŃ

- klasa A – 132,284 km – stan dobry – 69 % wzrost o 7,5 % w stosunku do aktualnego stanu
- klasa B – 37,121 km – stan zadowalający – 19,3 % spadek o 2,6 % w stosunku do aktualnego stanu
- klasa C – 22,369 km – stan niezadowalający – 11,7 % spadek o 4,9 % w stosunku do aktualnego stanu

Stan techniczny dróg powiatowych po realizacji planowanych zadań



Poziom stanu technicznego dróg powiatowych o nawierzchniach bitumicznych oszacowany na rok bieżący uległ nieznacznym, korzystnym zmianom w stosunku do roku 2022. Dzięki realizacji zadań modernizacyjnych i remontowych stan dobry wzrósł, a stan niezadowolający spadł o 0,6 % w stosunku do roku ubiegłego.

Wg aktualnej oceny stanu technicznego, na odcinkach dróg o łącznej długości 31,960 km, co stanowi 16,6 % całkowitej długości sieci dróg powiatowych na nawierzchni bitumicznej funkcjonuje stan niezadowolający, który wymaga zaplanowania i realizacji zadań modernizacyjno – remontowych.

Takie działania są nieustannie planowane i wdrażane do realizacji w miarę posiadanych możliwości, w szczególności pozyskując środki finansowe z różnych programów, współpracy z Lasami Państwowymi, z samorządami gminnymi, itp.

Aktualnie zaplanowane i częściowo już realizowane zadania pozwolą w niedługiej perspektywie osiągnąć postęp w zakresie poprawy stanu technicznego. W przypadku zrealizowania wszystkich zaplanowanych zadań nastąpi wzrost stanu dobrego o 7,5 % oraz spadek stanu niezadowolającego o 4,9 % w stosunku do aktualnego stanu.

Należy nadmienić jednocześnie, iż sieć dróg ulega nieustannie procesowi degradacji. Proces ten jest nieunikniony i wynika z rosnącego, szkodliwego oddziaływania ruchu drogowego, w szczególności ruchu ciężkiego, oraz z oddziaływania szkodliwych warunków atmosferycznych.

Sieć dróg powiatowych posiada także odcinki o nawierzchni tłuczniowej, żuźlowej i gruntowej. Stan techniczny tego rodzaju nawierzchni jest oceniany wizualnie podczas przeglądów i objazdów dróg. Ocena stanu technicznego prowadzona na bieżąco podczas objazdów kontrolnych wykorzystywana jest do planowania zabiegów utrzymaniowych w postaci profilowania mechanicznego, wyrównania materiałem kamiennym i zagęszczania. Tego rodzaju nawierzchnie wymagają częstych prac remontowych i utrzymaniowych z uwagi na ciągle tworzenie się wyboi i nierówności, dlatego też pożądana jest jak najszybsza ich przebudowa do standardu nawierzchni bitumicznych. Całkowita długość w/w odcinków dróg powiatowych wynosi obecnie 6,079 km, a koszt przebudowy tej sieci dróg szacuje się na kwotę ok. 10 mln. zł.

Dla podsumowania działań w zakresie wykonanych w roku ubiegłym oraz prowadzonych obecnie i planowanych na kolejne lata remontów i przebudów dróg powiatowych zestawiono poniżej poszczególne zadania:

Rok 2022:

- Przebudowa drogi powiatowej nr 1035R Cisów Las – Gwoździec – Nowy Nart w zakresie budowy chodnika w m. Gwoździec II etap. Koszt 228.665,92 zł,
- Przebudowa drogi powiatowej nr 1033R Bojanów - Spie w zakresie budowy chodnika na odcinku od skrzyżowania z drogą wojewódzką nr 861 Bojanów – Kopki. Koszt 313.950,21 zł,
- Przebudowa drogi powiatowej nr 1023R w zakresie budowy chodnika i ciągu pieszo – rowerowego w m. Pysznica. Koszt 848.235,43 zł,
- Przebudowa drogi powiatowej nr 1022R w zakresie budowy chodnika i ciągu pieszo – rowerowego w m. Krzaki. Koszt 823.891,01 zł,
- Przebudowa drogi powiatowej nr 1006R Radomyśl –Skowierzyn w m. Radomyśl n/Sanem od km 0+000 do km 1+646,32. Koszt 2 521 071,50 zł,
- Przebudowa drogi powiatowej nr 1001R Gościeradów – Zdziechowice w zakresie budowy chodnika w m. Zdziechowice. Koszt 59 997,76 zł,
- Remont drogi powiatowej nr 1008R Modliborzyce – Rzeczyca Długa w m. Goliszowiec – Kruszyna. Koszt 149 906,25 zł.
- Przebudowa drogi powiatowej nr 1007R Lipa – Gielnia w m. Lipa. Koszt 6 031 894,43 zł – *zadanie rozpoczęte w 2022 r i kontynuowane w 2023 r*

Rok 2023 i lata kolejne:

- Przebudowa drogi powiatowej nr 1024R ul. Czarnieckiego. Wartość zadania po przeprowadzonym przetargu 1 285 000,00 zł, dofinansowanie z Ministerstwa Infrastruktury w kwocie 210.862,00 zł.

- Rozbudowa drogi powiatowej nr 2502R – ul. Dąbrowskiego w Stalowej Woli - etap 2 od km 0+492,32 do km 0+888,88. Wartość szacunkowa inwestycji 7 117 209,00, planowane dofinansowanie z Rządowego Funduszu Rozwoju Dróg 3 672 605,00 zł, Gmina Stalowa Wola 3 444 604,00 zł.
- Przebudowa drogi powiatowej nr 2601R ul. Komisji Edukacji Narodowej w Stalowej Woli na odcinku od km 0+051,90 do km 0+263,70. Wartość szacunkowa inwestycji 4 732 923,00 zł, planowane dofinansowanie z Rządowego Funduszu Rozwoju Dróg 2 839 753,00 zł, udział Powiatu Stalowowolskiego 1 893 170,00 zł.
- Remont drogi powiatowej nr 1018R Agatówka – Stalowa Wola, ul. Ogrodowej w Stalowej Woli na odcinku od km 1 + 581,47 do km 2+548,32. Szacunkowa wartość zadania 2 057 000,00 zł planowane dofinansowanie z Rządowego Funduszu Rozwoju Dróg 1 221 978,00 zł, Gmina Stalowa Wola 417 511,00 zł, udział Powiatu Stalowowolskiego 417 511,00 zł.
- Przebudowa przejścia dla pieszych w ciągu drogi powiatowej nr 1028R – ul. Niezłomnych w Stalowej Woli. Szacunkowa wartość inwestycji 688 930,00 zł, planowane dofinansowanie z Rządowego Funduszu Rozwoju Dróg 413 358,00 zł, Gmina Stalowa Wola 137 786,00 zł, udział Powiatu Stalowowolskiego 137 786,00 zł.
- Przebudowa drogi powiatowej nr 1030R Grębów - Stany na odcinku od km 15+393 do km 16+757 w m. Stany. Szacunkowa wartość zadania 1 850 387,00 zł, planowane dofinansowanie z Programu Rozwoju Obszarów Wiejskich 1 177 401,00 zł, Gmina Bojanów 336 493,00 zł, udział Powiatu Stalowowolskiego 336 493,00 zł.
- Przebudowa drogi powiatowej nr 1031R Stany – Maziarnia - Nisko od km 3 + 612,81 do km 5 + 880,19 w m. Maziarnia i Kołodzieje. Szacunkowa wartość zadania 11 880 457,00 zł, planowane dofinansowanie z Rządowego Funduszu Rozwoju Dróg 7 128 274,00 zł, Gmina Bojanów 2 376 091,50 zł, udział Powiatu Stalowowolskiego 2 376 091,50 zł.
- Przebudowa drogi powiatowej nr 1019R Zarzecz - Rzeczyca Długa na odcinku od km 1+727 w m. Kłyżów do km 7 +165 w m. Pysznica. Wartość zadania po przeprowadzonej procedurze przetargowej 13 973 663,00 zł, dofinansowanie z Rządowego Funduszu Polski Ład Program Inwestycji Strategicznych w kwocie 11 200 000,00 zł, Gmina Pysznica 1 386 832,00 zł, udział Powiatu Stalowowolskiego 1 386 832,00 zł.
- Przebudowa drogi powiatowej nr 1019R Zarzecz - Rzeczyca Długa w miejscowości Jastkowice w zakresie wykonania przejścia dla pieszych. Szacunkowa wartość zadania 508 758,00 zł, planowane dofinansowanie z Rządowego Funduszu Rozwoju Dróg 305 254,00 zł, Gmina Pysznica 101 752,00 zł, udział Powiatu Stalowowolskiego 101 752,00 zł.
- Przebudowa obiektu mostowego nr JNIO1008544 na rzece San w ciągu drogi powiatowej nr 1006R Radomyśl – Skowierzyn. Koszy 4 142 493,53 zł, pozyskane dofinansowanie z Rządowego Funduszu Rozwoju Dróg w kwocie łącznej (droga + most) 3 838 641,00 zł, Gmina Radomyśl n / Sanem 966 348,44 zł, udział Powiatu Stalowowolskiego 1 858 573,69 zł.
- Remont drogi powiatowej nr 1013R Zbydniów -Turbia na odcinku od km 0+787 do km 2+382 w m. Zbydniów, Majdan Zbydniowski. Szacunkowa wartość zadania 1 862 446,00 zł, planowane dofinansowanie z Rządowego Funduszu Rozwoju Dróg 1 117 468,00 zł., Gmina Zaleszany 372 489,00 zł, udział Powiatu Stalowowolskiego 372 489,00 zł.
- Przebudowa drogi powiatowej nr 1001R Gościeradów-Zdziechowice w zakresie budowy chodnika w m. Zdziechowice. Szacunkowa wartość zadania 300 000,00 zł, planowane dofinansowanie z Rządowego Funduszu Rozwoju Dróg 180 000,00 zł,
- Remont drogi powiatowej nr 1003R Zdziechowice - Potoczek. Zadanie planowane do realizacji w ramach tzw. zadań wspólnych” z gminą Zaklików. Szacunkowa wartość zadania 60 000,00 zł, dofinansowanie z Gminy Zaklików 30 000,00 zł.

3. OCENA STANU TECHNICZNEGO OBIEKTÓW INŻYNIERSKICH.

Zgodnie z instrukcją przeprowadzania przeglądów drogowych obiektów inżynierskich oraz ustawą Prawo budowlane system kontroli drogowych obiektów mostowych będących w Zarządzie Dróg Powiatowych w Stalowej Woli obejmuje:

- a) przeglądy podstawowe – roczne,
- b) przeglądy rozszerzone – pięcioletnie,
- c) przeglądy szczegółowe – ekspertyzy.

Z przeprowadzonych przeglądów sporządzane są protokoły przeglądów w których odnotowane są usterki, uszkodzenia, ocena stanu elementów poddanych kontroli, oraz zalecenia pokontrolne, zawierające informacje do zaplanowania prac remontowo – utrzymaniowych.

Skala i kryteria oceny elementów obiektów mostowych przedstawia się następująco:

- stan odpowiedni; bez uszkodzeń, ocena 5,
- stan zadowolający; wykazuje zanieczyszczenia lub pierwsze objawy uszkodzeń, ocena 4,
- stan dostateczny; wykazuje uszkodzenia, których nienaprawienie spowoduje skrócenie okresu bezpiecznej eksploatacji, ocena 3,
- stan niedostateczny; wykazuje uszkodzenia obniżające przydatność użytkową, ale możliwe do naprawy, ocena 2,
- stan przedawaryjny; wykazuje nieodwracalne uszkodzenia dyskwalifikujące przydatność użytkową, ocena 1.

Oceny średnie obiektów określające ich stan techniczny przedstawiają się następująco:

- a) most na rzece San, droga nr 1024R ul. Czarnieckiego w Stalowej Woli – 2,72,
- b) most na rzece Sanna, droga nr 1004R Zaklików – Borów w m. Łązek Zaklikowski – 5,00,
- c) most na rzece San, droga nr 1006R Radomyśl – Skowierzyn w m. Radomyśl – 4,90,
- d) most na rzece Bukowa, droga nr 1021R Jastkowice – Stalowa Wola w m. Chłopska Wola – 3,10,
- e) most na rzece Bukowa, droga nr 1019R Zarzeczce – Rzeczyca Długa w m. Jastkowice – 4,80,
- f) most na rzece Gilówka, droga nr 1022R Spokojna – Jastkowice w m. Studzieniec – 2,50,
- g) most na rzece Bukowa, droga nr 1022R Spokojna – Jastkowice w m. Kuziory – 3,00,
- h) most na rzece Osa, droga nr 1017R Zaleszany – Zabrze w m. Kępie Zaleszańskie – 2,70,
- i) most na rzece Łęg, droga nr 1017R Zaleszany – Zabrze w m. Kępie Zaleszańskie – 2,35,
- j) most na rzece Łęg, droga nr 1031R Stany – Maziarnia – Nisko w m. Stany – 2,30.

W roku 2021 zrealizowano zadanie inwestycyjne pn. Przebudowa mostu na rzece Sanna w ciągu drogi powiatowej nr 1004R Zaklików – Borów w m. Łązek Zaklikowski. Koszt 2.138.996,03 zł. Zadanie to uzyskało dofinansowanie w ramach 1 % rezerwy subwencji ogólnej, oraz Lasów Państwowych. Inwestycja pozwoliła na kompleksową przebudowę obiektu będącego w złym stanie technicznym i gwarantuje jednocześnie jego bezpieczne funkcjonowanie na kolejne, co najmniej 20 lat.

W roku 2022 i pierwszym kwartale 2023 r zrealizowano zadanie inwestycyjne pn. „Przebudowa drogi powiatowej nr 1006R Radomyśl –Skowierzyn w m. Radomyśl n/Sanem od km 0+000 do km 1+646,32 wraz z przebudową obiektu mostowego na rzece San” za łączną kwotę 6 663 563,13 zł, w tym most za kwotę 4 142 493,53 zł. Zadanie obejmowało m.in. przebudowę obiektu mostowego nr JN101008544 na rzece San o długości 356,64 m. Przebudowa mostu obejmowała między innymi rozebranie prefabrykatów betonowych na stożkach i nasypach, roboty ziemne i żelbetowe na stożkach, przy filarach i przyczółkach, roboty zabezpieczające podpory i płytę pomostu, piaskowanie i zabezpieczenie antykorozyjne konstrukcji stalowej. Zadanie zrealizowano w ramach Rządowego Funduszu Rozwoju Dróg.

Mając na względzie aktualny stan techniczny obiektów mostowych wynikających z ich długoletniej eksploatacji niezbędnym jest rozpoczęcie procedur związanych z przebudową n/w mostów:

- most na rzece San, droga nr 1024R ul. Czarnieckiego w Stalowej Woli,
- most na rzece Łęg w ciągu drogi powiatowej nr 1017R w m. Kępie Zaleszańskie,
- most na rzece Bukowa w ciągu drogi powiatowej nr 1022R w m. Kuziory,
- most na rzece Łęg w ciągu drogi powiatowej nr 1031R w m. Stany.

Przebudowa w/w obiektów jest niezbędna i należy dążyć do jak najszybszej realizacji inwestycji. Niezbędnym jest wszczęcie procedur związanych z opracowaniem dokumentacji projektowych, programów funkcjonalno – użytkowych, które pozwolą złożyć stosowne wnioski w celu pozyskania dofinansowania na przebudowy w/w obiektów.

Mając powyższe na uwadze Zarząd Dróg Powiatowych opracował w roku 2022, w ramach tzw. „zadań wspólnych” z gminą Bojanów dokumentację projektową na przebudowę mostu na rzece Łęg w ciągu drogi powiatowej nr 1031R w m. Stany. Szacunkowy koszt przebudowy obiektu wynosi ok. 16,5 mln. zł.

Ponadto na rok 2023 zaplanowano również częściową wymianę urządzeń dylatacyjnych mostu na rzece San w ciągu drogi powiatowej nr 1024R ul. Czarnieckiego w Stalowej Woli.

Na wszystkich obiektach mostowych przewiduje się jak każdego roku standardowe prace utrzymaniowe. W ramach w/w prac wykonane zostanie: oczyszczenie obiektów, naprawy usterek i uszkodzeń, które zabezpieczą przed dalszą degradacją elementów konstrukcyjnych.

Na sieci dróg powiatowych zlokalizowane są również 104 przepusty, a ich stan techniczny przedstawia się następująco:

- stan odpowiedni – 46 szt,
- stan zadowalający – 45 szt,
- stan dostateczny – 13 szt.

W roku 2023 planuje się przebudowę (remont) 2 obiektów, których stan techniczny wymaga przeprowadzenia prac remontowo – modernizacyjnych.

4. OCENA STANU TECHNICZNEGO CIĄGÓW PIESZYCH I ROWEROWYCH.

Zarząd Dróg Powiatowych w Stalowej Woli prowadzi bieżącą analizę stanu technicznego chodników i ścieżek rowerowych zlokalizowanych w ciągu dróg powiatowych w ramach corocznych przeglądów podstawowych. Ocena stanu technicznego jest prowadzona w odniesieniu do warunków bezpieczeństwa ruchu pieszych i rowerzystów, które winny być zapewnione w całym okresie przewidywanego użytkowania.

Na terenie Stalowej Woli wszystkie ulice powiatowe wyposażone są w ciągi piesze. Ich stan w większości jest dobry, jednak część chodników w niedługim czasie wymagać będzie remontu, dotyczy to w szczególności n/w ulic:

- droga nr 1028R ul. Niezłomnych,
- droga nr 1018R ul. Ogrodowa,
- droga nr 2601R ul. KEN.

Zrealizowane w ubiegłych latach inwestycje polegające na rozbudowie dróg powiatowych: nr 1027R ul. Przemysłowa, nr 1027R ul. Klasztorna, nr 1025R ul. Poniatowskiego, nr 1024R ul. Popiełuszki, nr 2502R ul. Dąbrowskiego pozwoliły na wyposażenie ich w nowe chodniki i ścieżki rowerowe, które obecnie służą pieszym i rowerzystom w bezpiecznym przemieszczaniu się po drogach.

Pozostałe drogi powiatowe przebiegające na terenie gmin: Pysznica, Bojanów, Radomyśl, Zaleszany i Zaklików lokalnie wyposażone są w ciągi piesze, w większości o nawierzchni z kostki brukowej betonowej. Zostały one wykonane po 1999 r, tj. po przejęciu dróg w administrację przez Zarząd Dróg Powiatowych, głównie w ramach tzw. „zadań wspólnych” z gminami, oraz w ramach różnych programów. Mając na uwadze potrzebę rozwoju infrastruktury dla pieszych i rowerzystów na całej sieci dróg powiatowych, również poza Stalową Wolą w roku 2022 zrealizowano inwestycje obejmujące m.in. budowę nowych ciągów pieszych i rowerowych. Są to następujące zadania:

- Przebudowa drogi powiatowej nr 1035R Cisów Las – Gwoździec – Nowy Nart w zakresie budowy chodnika w m. Gwoździec II etap za kwotę 228.665,92 zł (zadanie wspólne z gminą Bojanów),
- Przebudowa drogi powiatowej nr 1033R Bojanów - Spie w zakresie budowy chodnika na odcinku od skrzyżowania z drogą wojewódzką nr 861 Bojanów – Kopki za kwotę 313.950,21 zł (zadanie wspólne z gminą Bojanów),
- Przebudowa drogi powiatowej nr 1023R w zakresie budowy chodnika i ciągu pieszo – rowerowego w m. Pysznica za kwotę 848.235,43 zł (zadanie wspólne z gminą Pysznica),

- Przebudowa drogi powiatowej nr 1022R w zakresie budowy chodnika i ciągu pieszo – rowerowego w m. Krzaki za kwotę 823.891,01 zł (zadanie wspólne z gminą Pysznicą),
- Przebudowa drogi powiatowej nr 1001R Gościeradów – Zdziechowice w zakresie budowy chodnika w m. Zdziechowice za kwotę 59 997,76 zł (zadanie wspólne z gminą Zaklików),

Mając na uwadze potrzebę przygotowania niezbędnych materiałów w celu realizacji kolejnych zadań opracowano również dokumentację projektową na kolejne zadania związane z budową infrastruktury dla pieszych, tj:

- Przebudowa drogi powiatowej nr 1015R Jamnica – Zbydniów w zakresie budowy chodnika w m. Zbydniów,
- Przebudowa drogi powiatowej nr 1013R Zbydniów - Turbia w zakresie budowy chodnika w m. Majdan Zbydniowski,
- Przebudowa drogi powiatowej nr 1013R Zbydniów - Turbia w zakresie budowy chodnika w m. Wólka Turebska.

Dokumentację opracowano w ramach tzw. „zadań wspólnych” z gminą Zaleszany. Koszt 77 600,00 zł, dofinansowanie Gminy Zaleszany 35 600,00 zł.

Również na rok 2023 zaplanowano do realizacji budowę nowej infrastruktury dla pieszych i rowerzystów w ciągu dróg powiatowych. Są to następujące zadania:

- Przebudowa drogi powiatowej nr 1001R Gościeradów-Zdziechowice w zakresie budowy chodnika w m. Zdziechowice”. Gmina Zaklików złożyła wniosek o dofinansowanie zadania z Rządowego Funduszu Rozwoju Dróg w zakresie poprawy bezpieczeństwa niechronionych uczestników ruchu. Szacunkowa wartość zadania ok. 300 000,00 zł, odcinek chodnika o długości ok. 320 m. *Zarząd Dróg zlecił opracowanie i przekazał gminie stosowną dokumentację projektową.*
- Przebudowa drogi powiatowej nr 1023R Pysznicą - Piskorowy Staw w zakresie budowy chodnika w m. Pysznicą. *W roku bieżącym Zarząd Dróg planuje opracowanie dokumentacji projektowej. Szacunkowy koszt ok. 50 000,00 zł.*

5. PODSUMOWANIE OCENY STANU TECHNICZNEGO.

Dane o stanie technicznym dróg i mostów służą do szacowania potrzeb finansowych w zakresie remontów i przebudów infrastruktury drogowej. Dane te uzupełnione o dane w zakresie bezpieczeństwa ruchu drogowego obrazują kompleksowo potrzeby niezbędne do uzyskania pożądanej jakości powiatowej infrastruktury drogowej. Również coroczne przeglądy stanu technicznego obiektów mostowych są bardzo istotnym źródłem informacji o potrzebach finansowo – rzeczowych w zakresie remontów i przebudów obiektów inżynierskich.

Sukcesywna realizacja zadań inwestycyjno – remontowych na drogach powiatowych przekłada się bezpośrednio na jakość i funkcjonalność infrastruktury, ale również na poziom bezpieczeństwa uczestników ruchu drogowego. Uwzględniając zalecenia Programu poprawy bezpieczeństwa ruchu drogowego i likwidacji miejsc niebezpiecznych na drogach powiatowych powiatu stalowowolskiego opracowanego w 2015 r zrealizowano na drogach powiatowych szereg inwestycji, które oprócz poprawy stanu technicznego dróg przyniosły przede wszystkim nadrzędny efekt jakim jest poprawa bezpieczeństwa ruchu drogowego na drogach powiatowych.

Mając na względzie konieczność kontynuacji w/w działań na kolejne lata planuje się sukcesywnie podejmować do realizacji kolejne inwestycje mające na celu realizację zaleceń Programu BRD, oraz skutecznie i kompleksowo poprawiające stan techniczny infrastruktury drogowej – mostowej powiatu stalowowolskiego.