

STAROSTWO POWIATOWE W STALOWEJ WOLI

**PROGNOZA ODDZIAŁYWANIA
NA ŚRODOWOSKO
PROJEKTÓW UPROSZCZONYCH PLANÓW
URZĄDZENIA LASU DLA LASÓW
NIESTANOWIACYCH WŁASNOŚCI SKARBU
PAŃSTWA STANOWIĄCYCH WŁASNOŚĆ
OSÓB FIZYCZNYCH I WSPÓLNOT
GRUNTOWYCH POŁOŻONYCH NA TERENIE
GMINY RADOMYŚL nad SANEM**

(obrębny: Radomyśl nad Sanem, Chwałowice, Zalesie, Pniów, Kępa Rzeczycka)

na okres od 1 stycznia 2021 r. do 31 grudnia 2030 r.

Wykonawca



**Biuro Urządzania Lasu i Geodezji Leśnej
Oddział w Lublinie**

Biuro Urządzania Lasu i Geodezji Leśnej Oddział w Lublinie ul. Startowa 11, 20-352 Lublin
tel. (81)744 58 20, sekretariat@lublin.buligl.pl NIP:525-000-78-85 REGON 000121583 KRS 0000012221 www.lublin.buligl.pl

SPIS TREŚCI

1. WSTĘP.....	5
1.1. Streszczenie w języku niespecjalistycznym.....	5
2. INFORMACJE OGÓLNE.....	9
2.1. Podstawa prawna, cel i zakres Prognozy oddziaływania uproszczonych planów urzędzenia lasu na środowisko.....	9
2.2. Metody zastosowane przy sporządzaniu Prognozy.....	11
2.3. Zawartość uproszczonych planów urzędzenia lasu.....	12
2.4. Główne cele sporządzenia uproszczonych planów urzędzenia lasu.....	15
2.5. Cele ochrony środowiska ustanowione na szczeblu międzynarodowym, wspólnotowym i krajowym, istotne z punktu widzenia uproszczonych planów urzędzenia lasu.....	15
2.6. Powiązania uproszczonych planów urzędzenia lasu z innymi dokumentami, dla których zostały sporządzone strategiczne oceny oddziaływania na środowisko.....	24
2.7. Metody analizy skutków realizacji postanowień uproszczonego planu urzędzenia lasu oraz częstotliwość jej przeprowadzania.....	25
2.8. Informacje o możliwym transgranicznym oddziaływaniu na środowisko.....	25
3. OPIS, ANALIZA I OCENA STANU ŚRODOWISKA.....	26
3.1. Istniejący stan środowiska.....	26
3.1.1. Istniejący stan środowiska na obszarze lasów indywidualnych właścicieli położonych w obrębach ewidencyjnych: Rudnik nad Sanem, Chwałowice, Zalesie, Pniów, Kępa Rzeczycka.....	26
3.1.2. Stan środowiska na obszarach objętych przewidywanym znaczącym oddziaływaniem.....	37
3.1.3. Określenie obszarów potencjalnej kolizji między celami ochrony przyrody a gospodarką leśną.....	46
3.2. Istniejące problemy ochrony środowiska, istotne z punktu widzenia realizacji uproszczonych planów urzędzenia lasu.....	46
3.3. Potencjalne zmiany stanu środowiska w przypadku braku realizacji uproszczonych planów urzędzenia lasu.....	47

4. OCENA WPŁYWU PROJEKTU UPROSZCZONEGO PLANU URZĄDZENIA LASU NA ŚRODOWISKO I OBSZARY NATURA 2000 W ZAKRESIE ZAPROJEKTOWANYCH ZADAŃ GOSPODARCZYCH DO REALIZACJI NA OKRES OBOWIĄZYWANIA PLANU	47
4.1. Oddziaływanie UPUL na środowisko	47
4.1.1. <i>Oddziaływanie na różnorodność biologiczną</i>	47
4.1.2. <i>Oddziaływanie na ludzi</i>	48
4.1.3. <i>Oddziaływanie na rośliny i zwierzęta, w szczególności na gatunki chronione</i>	49
4.1.4. <i>Oddziaływanie na wodę</i>	56
4.1.5. <i>Oddziaływanie na powietrze</i>	56
4.1.6. <i>Oddziaływanie na powierzchnię ziemi</i>	56
4.1.7. <i>Oddziaływanie na krajobraz</i>	57
4.1.8. <i>Oddziaływanie na klimat</i>	57
4.1.9. <i>Oddziaływanie na zasoby naturalne</i>	57
4.1.10. <i>Oddziaływanie na zabytki i dobra kultury materialnej</i>	57
4.1.11. <i>Zestawienie zbiorcze wpływu projektu UPUL na środowisko</i>	57
4.2. Oddziaływanie UPUL na obszary Natura 2000	59
5. PRZEWIDYWANE ROZWIĄZANIA MAJĄCE NA CELU ZAPOBIEGANIE I OGRANICZANIE NEGATYWNYCH ODDZIAŁYWAŃ UPUL NA ŚRODOWISKO	60
5.1. <i>Ogólne wytyczne i zalecenia prowadzenia racjonalnej leśnej gospodarki</i>	60
5.1.1. <i>Ochrona siedlisk przyrodniczych</i>	60
5.2. <i>Ochrona rzadkich i chronionych gatunków</i>	62
5.2.1. <i>Rzadkie i chronione rośliny</i>	62
5.2.2. <i>Rzadkie i chronione zwierzęta</i>	<i>Błąd! Nie zdefiniowano zakładki.</i>
6. ROZWIĄZANIA ALTERNATYWNE DO ROZWIĄZAŃ ZASTOSOWANYCH W UPUL	64
7. ZALECENIA W SPRAWIE EWENTUALNEJ KOREKTY UPROSZCZONYCH PLANÓW URZĄDZENIA LASU W WYNIKU PRZEPROWADZONEJ OCENY	65
8. DOKUMENTACJA UZUPEŁNIAJĄCA	66
8.1. Mapa przeglądowa obszarów chronionych	66
8.2. Wykaz stosowanych skrótów i terminów	66
8.3. Literatura i materiały źródłowe wykorzystane w opracowaniu Prognozy	67

1. WSTĘP

1.1. Streszczenie w języku niespecjalistycznym

Przedmiotem opracowania jest prognoza oddziaływania na środowisko Uproszczonych planów urządzenia lasu dla obrębów ewidencyjnych: Radomyśl nad Sanem, Chwałowice, Zalesie, Pniów, Kępa Rzeczycka na okres od 01.01.2021 do 31.12.2030 roku. Jej celem jest określenie wpływu UPUL na środowisko, w szczególności na siedliska przyrodnicze oraz gatunki roślin i zwierząt i ich siedliska, będące przedmiotami ochrony w obszarach Natura 2000. Opracowanie zawiera ogólne informacje o podstawach prawnych sporządzania uproszczonego planu urządzenia lasu i prognozy, ich powiązaniach z innymi dokumentami, krótką charakterystykę dokumentu jakim jest uproszczony plan urządzenia lasu oraz informacje o metodach i źródłach danych wykorzystanych przy sporządzaniu niniejszej Prognozy.

Podstawą do sporządzenia niniejszej Prognozy jest umowa zawarta pomiędzy Powiatem Stalowowolskim a Biurem Urządzania Lasu i Geodezji Leśnej Oddział w Lublinie na wykonanie uproszczonych planów urządzenia lasu dla lasów stanowiących własność osób fizycznych i wspólnot gruntowych położonych na terenie obrębów ewidencyjnych: Radomyśl nad Sanem, Chwałowice, Zalesie, Pniów, Kępa Rzeczycka w gminie Radomyśl nad Sanem wraz z opracowaniem prognozy oddziaływania tych uproszczonych planów na środowisko i obszary Natura 2000.

Prognoza oddziaływania na środowisko jest jednym z podstawowych dokumentów niezbędnych w procedurze postępowania w sprawie strategicznej oceny oddziaływania na środowisko planów i programów przewidzianej w ustawie z dnia 3 października 2008 r. o udostępnianiu informacji o środowisku i jego ochronie, udziale społeczeństwa w ochronie środowiska oraz o ocenach oddziaływania na środowisko (Dz.U. 2020 r., poz. 283 z późn. zm.) i wynikający z tej ustawy obowiązek uzgodnienia zakresu i stopnia szczegółowości Prognozy.

Zgodnie z przywołaną ustawą organ opracowujący projekty polityki, strategii, planów lub programów sporządza prognozę oddziaływania na środowisko, której zadaniem jest ocena środowiskowych skutków realizacji zamierzeń przewidzianych w opracowywanych dokumentach.

Zakres opracowania Prognozy został określony przez Dyrektora Regionalnej Dyrekcji Ochrony Środowiska w Rzeszowie [znak: WPN.411.39.2020.EŚ.2 z dnia 16.06.2020 r.] oraz Podkarpackiego Państwowego Wojewódzkiego Inspektora Sanitarnego w Rzeszowie [znak: SNZ.9020.2.14.2020.JM z dnia .06.2020 r.].

Przy sporządzaniu Prognozy zastosowano głównie metody analiz przestrzennych polegające na analizie danych zamieszczonych w UPUL, a w szczególności w opisach taksacyjnych, bazach danych i na warstwach numerycznych.

Ocenę wyników analiz oparto głównie na wiedzy eksperckiej oraz informacjach zawartych w stosownych publikacjach naukowych, SDF dla obszarów Natura 2000, planach zadań ochronnych, ogólnodostępnych inwentaryzacjach przyrodniczych, danych zebranych podczas prac taksacyjnych. Sporządzanie uproszczonych planów urządzenia lasu jest wymogiem prawnym. Opracowany i zatwierdzony UPUL staje się podstawowym dokumentem, na podstawie którego

opiera się gospodarka leśna w lasach nie stanowiących własności Skarbu Państwa. Gospodarowanie lasem i jego zasobami w lasach indywidualnych właścicieli położonych w obrębach ewidencyjnych: Radomyśl nad Sanem, Chwałowice, Zalesie, Pniów, Kępa Rzczycka na okres od 01.01.2021 do 31.12.2030 roku odbywa się tylko według ważnego (zatwierdzonego przez Starostę Stalowowolskiego) UPUL.

Uproszczony plan urządzenia lasu, obejmuje:

I. Opis ogólny, który zawiera informacje o:

1. nadzorze nad lasami indywidualnych właścicieli położonych w obrębach ewidencyjnych Radomyśl nad Sanem, Chwałowice, Zalesie, Pniów, Kępa Rzczycka – wskazanie nadzorującego,
2. warunkach przyrodniczych:
 - określenie krainy i dzielnicy przyrodniczo-leśnej,
 - zestawienie siedliskowych typów lasu z określeniem typu drzewostanu zgodnie z aktualnie obowiązującymi zasadami hodowli lasu,
 - ramowy skład odnowień i zalesień uwzględniający występowanie siedlisk przyrodniczych.
3. etacie maksymalnej miąższości możliwej do pozyskania w oparciu o aktualnie obowiązujące wieki rębności i etaty cięć oraz wskaźniki trzebieżowe.

Przeciętne wieki rębności dla panujących gatunków drzew w omawianym terenie zostały ustalone zgodnie rozporządzeniem Ministra Środowiska z dn. 12.12.2012 r. w sprawie szczegółowych warunków i trybu sporządzania planu urządzenia lasu, uproszczonych planów urządzenia lasu oraz inwentaryzacji stanu lasu (Dz. U. z 2012 poz. 1302).

4. ochronie lasu
 - określenie lokalizacji na terenach objętych opracowaniem UPUL
 - rezerwatów, obszarów Natura 2000, Obszarów Chronionego Krajobrazu, Parków Krajobrazowych i innych form ochrony,
 - ustalenie stanu zdrowotnego i sanitarnego lasu,
 - ustalenie stopnia zagrożenia pożarowego oraz lokalizację i pielęgnację,
 - określenia prowadzenia gospodarki leśnej w stosunku do gatunków dziko występujących zwierząt objętych ochroną gatunkową.

II. Zestawienie powierzchni i miąższości gatunków panujących (głównych) wg klas i podklas wieku.

III. Opis taksacyjny lasu - szczegółowa inwentaryzacja i opis stanu lasu, projektowane zabiegi hodowlane i gospodarcze z uwzględnieniem ochrony lasu.

IV. Zadania w zakresie gospodarki leśnej dla właścicieli lasu projektowane na 10 lat.

V. Rejestr działek leśnych wraz z głównymi wskazaniem w zakresie gospodarki leśnej.

VI. Wykaz skrótów i symboli.

VII. Mapa gospodarcza lasu.

Głównym celem Uproszczonych Planów Urządzenia Lasu jest zachowanie ekosystemu leśnego przy możliwie jak największym zróżnicowaniu biologicznym, oraz zapewnienie równowagi między wszystkimi spełnianymi przez lasy funkcjami lasu. UPUL jest powiązany z różnymi innymi planami obejmującymi obszar lasów indywidualnych właścicieli położonych w obrębach ewidencyjnych: Radomyśl nad Sanem, Chwałowice, Zalesie, Pniów, Kępa Rzczycka, Planem Urządzenia Lasu dla Nadleśnictwa Gościeradów i Janów Lubelski, Planami Zagospodarowania Przestrzennego, itp. W toku analizy nie stwierdzono, aby był możliwy do wykazania negatywny łączny wpływ na środowisko ustaleń UPUL i wymienionych dokumentów.

Lasy indywidualnych właścicieli, objęte UPUL w gminie Radomyśl nad Sanem, położone w obrębach ewidencyjnych: Radomyśl nad Sanem, Chwałowice, Zalesie, Pniów, Kępa Rzczycka zajmują powierzchnię 174,1889 ha. W tych lasach występuje 10 gatunków drzew. Głównym gatunkiem lasotwórczym jest sosna (panująca na 68,33 % powierzchni) i olsza, który zajmuje 13,11 % powierzchni. Pozostałe gatunki zajmują: dąb 5,00 % pow., brzoza 4,88 %, wierzba 3,62 % pow., topola 2,66 % pow., a poniżej 1% powierzchni pozostałe gatunki.

Nie stwierdzono, aby położenie omawianego obszaru oraz charakter planowanych zabiegów ujętych w UPUL mogły oddziaływać negatywnie transgranicznie na środowisko.

Na obszarze obrębów ewidencyjnych w których znajdują się lasy indywidualnych właścicieli położonych w obrębach ewidencyjnych: Radomyśl nad Sanem, Chwałowice, Zalesie, Pniów, Kępa Rzczycka występują następujące formy ochrony przyrody wymienionych w ustawie o ochronie przyrody. Są to: obszar Lasy Janowskie PLB060005 o powierzchni 63,0714 ha, Natura 2000 Dolina Dolnego Sanu PLH180020 o powierzchni 18,0479 ha, Uroczyska Lasów Janowskich PLH060031 o powierzchni 18,7978 ha.

Nie stwierdzono, aby działania zapisane w UPUL miały negatywny wpływ na cele ochrony ww. obszarów.

Obszary potencjalnie objęte znaczącym oddziaływaniem na środowisko to tereny przewidziane do przedsięwzięć w rozumieniu odpowiedniego rozporządzenia Rady Ministrów (Dz.U. 2019, poz. 1839 z dnia 26.09.2019). UPUL nie zawiera zapisów wyznaczających ramy do późniejszej realizacji przedsięwzięć mogących znacząco oddziaływać na środowisko, natomiast może zawierać zapisy, których realizacja może wpływać na przedmioty ochrony obszarów Natura 2000.

Do głównych problemów ochrony środowiska na tym terenie zaliczono: brak dokładnych inwentaryzacji zwierząt, roślin, grzybów podlegających ochronie oraz siedlisk przyrodniczych. Plan zadań ochronnych dla obszaru Natura 2000 Dolina Dolnego Sanu jest w trakcie opracowywania. Obszary Natura 2000: Lasy Janowskie i Uroczyska lasów Janowskich posiadają dokumentację projektu planu zadań ochronnych.

Brak realizacji ustaleń UPUL niesie za sobą skutki społeczne, ekonomiczne i przyrodnicze. Przede wszystkim sporządzanie UPUL jest wymogiem ustawowym, z którego nie można zrezygnować. Brak realizacji UPUL może spowodować niekontrolowane użytkowanie zasobów drzewnych, opóźnienie w procesach przebudowy drzewostanów itp.

W ramach Prognozy oddziaływania na środowisko przeanalizowano wpływ wykonania ustaleń UPUL w zakresie:

- oddziaływania na różnorodność biologiczną na 3 poziomach: genetycznym, gatunkowym i ekosystemowym - w UPUL zamieszczono zapisy pozwalające zminimalizować ryzyko obniżenia różnorodności biologicznej poprzez stosowanie właściwych naturalnych składów gatunkowych.
- oddziaływania na rośliny i zwierzęta - przeprowadzono analizy dla grup gatunków: a) „naturowe”, b) chronione rzadkie, c) chronione częste. Generalnie nie stwierdzono, aby zapisy UPUL mogły powodować istotne zagrożenie dla tych gatunków.
- oddziaływania na wodę - ustalenia UPUL nie wpływają negatywnie na wody znajdujące się na terenie lasów indywidualnych właścicieli położonych w obrębach ewidencyjnych: Radomyśl nad Sanem, Chwałowice, Zalesie, Pniów, Kępa Rzczycka ;
- oddziaływania na powietrze - nie stwierdzono negatywnego wpływu zapisów UPUL na powietrze atmosferyczne;
- oddziaływania na krajobraz - nie stwierdzono negatywnego wpływu zapisów UPUL na krajobraz;
- oddziaływania na klimat - gospodarka leśna poprzez promowanie trwałego rozwoju lasów sprzyja zachowaniu korzystnego wpływu lasów na klimat, akumulację CO₂ oraz zapobieganie powstawaniu pożarów;
- oddziaływania na zasoby naturalne - głównym celem planowania urzędniowego jest zapewnienie trwałości i ciągłości użytkowania zasobów przyrodniczych, głównie odnawialnego surowca, jakim jest drewno. Nie stwierdzono, aby ustalenia UPUL mogły oddziaływać negatywnie na inne zasoby naturalne;
- oddziaływania na zabytki i dobra kultury materialnej - nie stwierdzono negatywnego wpływu na te elementy.

Po przeanalizowaniu rodzaju i powierzchni zaprojektowanych zabiegów uznano, że działania te nie będą miały istotnego negatywnego wpływu na stan lasów indywidualnych właścicieli położonych w obrębach ewidencyjnych: Radomyśl nad Sanem, Chwałowice, Zalesie, Pniów, Kępa Rzczycka.

W toku analizy zapisów UPUL nie stwierdzono negatywnego wpływu na integralność obszarów Natura 2000. Również analiza rozwiązań alternatywnych nie wskazała na konieczność modyfikacji w tym zakresie. Wariantowanie terminowe i technologiczne było rozpatrywane głównie na etapie tworzenia rozmiaru użytkowania rębego i przedrębego.

Rodzaj i charakter zabiegów gospodarczych wynikających z UPUL nie wpływa negatywnie na integralność obszarów Natura 2000.

Generalnym wnioskiem z niniejszej Prognozy jest stwierdzenie, że projekty Uproszczonych Planów Urządzenia Lasu dla lasów indywidualnych właścicieli położonych w obrębach ewidencyjnych: Radomyśl nad Sanem, Chwałowice, Zalesie, Pniów, Kępa Rzczycka na okres od 01.01.2021 do 31.12.2030 r. nie wpływa znacząco negatywnie na środowisko, w tym również na cele i przedmioty ochrony obszarów Natura 2000.

2. INFORMACJE OGÓLNE

2.1. Podstawa prawna, cel i zakres Prognozy oddziaływania uproszczonych planów urządzenia lasu na środowisko

Prognoza oddziaływania UPUL dla lasów indywidualnych właścicieli położonych w obrębach ewidencyjnych: Radomyśl nad Sanem, Chwałowice, Zalesie, Pniów, Kępa Rzeczycka w gminie Radomyśl nad Sanem została opracowana na podstawie umowy zawartej pomiędzy Powiatem Stalowowolskim a Biurem Urządzania Lasu i Geodezji Leśnej Oddział w Lublinie [Umowa Nr SP/109/2020 z dnia 6.08.2020 r.].

Zakres opracowania Prognozy został określony przez Dyrektora Regionalnej Dyrekcji Ochrony Środowiska w Rzeszowie [znak: WPN.411.39.2020.EŚ.2 z dnia 16.06.2020 r.] oraz Podkarpackiego Państwowego Wojewódzkiego Inspektora Sanitarnego w Rzeszowie [znak: SNZ.9020.2.14.2020.JM z dnia .06.2020 r.].

Prognoza oddziaływania UPUL dla lasów indywidualnych właścicieli położonych w obrębach ewidencyjnych: Radomyśl nad Sanem, Chwałowice, Zalesie, Pniów, Kępa Rzeczycka na lata 2021–2030, sporządzona wg stanu lasu w dniu przystąpienia do jej sporządzania (28.09.2020 r.), zawiera:

- a) informacje o zawartości, głównych celach oraz powiązaniach z innymi dokumentami, w tym: opis zawartości, dane dotyczące obszaru, zestawienie powierzchni wraz z informacją o powierzchni planowanych gruntów przeznaczonych do zalesienia oraz zestawienie pozostających do realizacji zadań (nazwanych i wymienionych w ustawie o lasach oraz w stosownym zarządzeniu Starosty Stalowowolskiego w sprawie zatwierdzenia uproszczonych planów urządzenia lasu), krótki opis celów projektowanego dokumentu oraz powiązania funkcjonalne z innymi dokumentami na poziomie krajowym, regionalnym i lokalnym, sporządzone na podstawie obowiązujących aktów prawnych, ogólną analizę potencjalnego wpływu zapisów UPUL na obszary Natura 2000, siedliska przyrodnicze i siedliska gatunków;
- b) informacje o metodach zastosowanych przy sporządzaniu Prognozy obejmujące: opis przyjętej metodyki sporządzania Prognozy oddziaływania na środowisko uproszczonych planów urządzenia lasu, w szczególności rozpoznania przedmiotów ochrony w obszarach Natura 2000, na podstawie dostępnych inwentaryzacji siedlisk przyrodniczych i siedlisk gatunków oraz wyszczególnienie wykorzystanych do sporządzenia Prognozy dokumentów i materiałów, dla zakresu Prognozy określonego w art. 51 ustawy o udostępnieniu informacji o środowisku i jego ochronie (OoŚ);
- c) propozycje dotyczące przewidywanych metod analizy skutków realizacji postanowień projektowanego dokumentu oraz częstotliwości jej przeprowadzania, w tym: opis metody monitorowania realizacji obowiązkowych zadań gospodarczych przez organ nadzorujący;
- d) informacje o możliwym transgranicznym oddziaływaniu na środowisko;
- e) streszczenie sporządzone w języku niespecjalistycznym;
- f) analizę i ocenę następujących zagadnień:

istniejącego stanu środowiska oraz potencjalnych zmian tego stanu w przypadku braku realizacji projektowanego dokumentu, określenie przedmiotu ochrony w obszarach Natura 2000, poprzez wylistowanie wszystkich adresów leśnych siedlisk przyrodniczych i siedlisk gatunków, określenie potencjalnych zmian w ich stanie w przypadku zaniechania realizacji wskazań uproszczonych planów urządzenia lasu;

- stanu środowiska na obszarach objętych przewidywanym znaczącym oddziaływaniem;
- zidentyfikowanych problemów ochrony środowiska istotnych z punktu widzenia realizacji projektowanego dokumentu, w szczególności dotyczące obszarów podlegających ochronie na podstawie ustawy z dnia 16 kwietnia 2004 r. o ochronie przyrody;
- celów ochrony środowiska ustanowionych na szczeblu międzynarodowym, wspólnotowym i krajowym, istotnych z punktu widzenia projektowanego dokumentu, oraz sposoby, w jakich te cele i inne problemy środowiska zostały uwzględnione podczas opracowywania dokumentu;

Wymóg przeprowadzenia odpowiedniej oceny oddziaływania, na zasadach określonych w ustawie z dnia 3 października 2008 r. o udostępnianiu informacji o środowisku i jego ochronie, udziale społeczeństwa w ochronie środowiska oraz o ocenach oddziaływania na środowisko, dla projektów polityk, strategii, planów i programów oraz zmian do takich dokumentów a także planowanych przedsięwzięć, mogących znacząco oddziaływać na obszar Natura 2000 a niebędących bezpośrednio związanymi z ochroną obszaru Natura 2000 lub proponowanych obszarów mających znaczenie dla Wspólnoty, lub nie wynikają z tej ochrony, nakłada art. 33 ust. 3 ustawy z dnia 16 kwietnia 2004 r. o ochronie przyrody (Dz. U. 2020, poz. 55 ze zm., - zmiana wprowadzona ustawą z dnia 3 października 2008 r. o zmianie ustawy o ochronie przyrody oraz niektórych innych ustaw).

Prognozę oddziaływania na środowisko projektów Uproszczonych planów Urządzenia Lasu dla lasów należących do indywidualnych właścicieli położonych w obrębach ewidencyjnych: Radomyśl nad Sanem, Chwałowice, Zalesie, Pniów, Kępa Rzczycka, przeprowadza się w celu określenia wpływu na środowisko założonych w nim zadań.

Głównym celem Prognozy jest określenie potencjalnych skutków dla środowiska jakie mogą wystąpić w wyniku realizacji zadań w zakresie gospodarki leśnej, określonych w projektach UPUL dla lasów niestanowiących własności Skarbu Państwa należących do indywidualnych właścicieli położonych w obrębach ewidencyjnych: Radomyśl nad Sanem, Chwałowice, Zalesie, Pniów, Kępa Rzczycka.

Prognoza jest dokumentem wspierającym proces decyzyjny i procedurę konsultacji projektu UPUL.

2.2. Metody zastosowane przy sporządzaniu Prognozy

Sporządzanie Prognozy wymagało zastosowania wielu metod analiz i ocen. Najważniejszym elementem prac jest zbiór dostępnych informacji o terenie. Zgodnie z art. 51. ust. 1 ustawy OOS, „informacje zawarte w prognozie oddziaływania na środowisko powinny być opracowane stosownie do stanu współczesnej wiedzy i metod oceny oraz dostosowane do zawartości i stopnia szczegółowości projektowanego dokumentu”. Pierwszy krok to zebranie informacji i dostępnych danych na temat występowania i lokalizacji gatunków oraz siedlisk będących przedmiotem ochrony na obszarach Natura 2000, położonych w granicach lasów należących do indywidualnych właścicieli położonych w obrębach ewidencyjnych: Radomyśl nad Sanem, Chwałowice, Zalesie, Pniów, Kępa Rzeczycka oraz innych danych opisujących stan środowiska przyrodniczego.

Informacje dla obszarów Natura 2000: Lasy Janowskie PLB060005, Uroczyńska Lasów Janowskich PLH060031 pochodzą z dokumentacji projektu planu zadań ochronnych oraz z danych zawartych w SDF, natomiast dane dla obszaru Natura 2000 Dolina Dolnego Sanu pochodzą z SDF.

Ponieważ głównym elementem Prognozy oddziaływania UPUL na środowisko są planowane w lasach zabiegi gospodarcze, zapisane w formie szczegółowych wskazań co i gdzie powinno być wykonane. Tak więc podstawową metodą analizy wpływu tych zabiegów na środowisko jest porównanie w układzie przestrzennym rozmieszczenia planowanych zabiegów z danymi o elementach środowiska przyrodniczego. Analizę przeprowadzono w dwóch postaciach:

- poprzez porównanie przestrzenne,
- w formie zestawień tabelarycznych.

Wykonanie przestrzennych analiz rozmieszczenia planowanych zabiegów w odniesieniu do lokalizacji wybranych obiektów przyrodniczych, takich jak: miejsca występowania gatunków, siedliska przyrodnicze, obiekty chronione itp. W pierwszej kolejności dokonano wytypowania obszarów zainteresowania, czyli potencjalnych stanowisk występowania gatunków będących celem ochrony obszaru Natura 2000, stanowisk rzadkich gatunków roślin i zwierząt, obszarów będących potencjalnymi siedliskami bytowania wybranych gatunków. Na tak wytypowane obszary zostały nałożone warstwy projektowanych zabiegów. W ten sposób zostały zidentyfikowane potencjalne obszary konfliktowe, które następnie szczegółowo przeanalizowano pod kątem rodzaju planowanego zabiegu i stopnia wpływu tego zabiegu na określony gatunek, siedlisko itp.

Dla wytypowanych obszarów konfliktowych zostały wykonane tabele pomocnicze w formie wykazów i zestawień sumarycznych. Zawierają one wykazy wydzieleń leśnych w granicach określonych obszarów konfliktowych z wyszczególnieniem rodzajów zabiegów oraz powierzchni tych zabiegów. Uzyskane wykazy i zestawienia były analizowane i oceniane, a wyniki tych analiz zostały wyszczególnione w macierzach danych oraz w tekście opracowania.

W UPUL dla lasów indywidualnych właścicieli położonych w obrębach ewidencyjnych: Radomyśl nad Sanem, Chwałowice, Zalesie, Pniów, Kępa Rzeczycka zaprojektowano zabiegi gospodarcze: rębnie (z podziałem na formy rębni, IA, IB) na pow. 19,24 ha i cięcia pielęgnacyjne (TW, TP) na pow. 123,23 ha. Łączna powierzchnia zaplanowanych zabiegów 142,47 ha.

Analizę oddziaływania wykonano metodą macierzową poprzez wyspecyfikowanie zadań określonych w uproszczonych planach urządzenia lasu dla gatunków Natura 2000. Oceny poszczególnych parametrów środowiska oraz wpływu UPUL na te parametry polegały głównie na ocenie eksperckiej, wynikającej z przeprowadzonych wcześniej analiz i zestawień tabelarycznych.

Przy określaniu wymagań ekologicznych i potencjalnych zagrożeń dla poszczególnych gatunków fauny i flory oraz zbiorowisk roślinnych korzystano głównie z publikacji Ministerstwa Środowiska „Poradniki ochrony siedlisk i gatunków – przewodnik metodyczny”. W przypadku ustalania naturalnych składów gatunkowych drzewostanów w ramach siedlisk przyrodniczych oparto się na pracy „Geobotaniczne rozpoznanie tendencji rozwojowych zbiorowisk leśnych w wybranych regionach Polski” pod red. J. M. Matuszkiewicza. (Monografie IGiPZ PAN 2007 r.) z załącznikiem „Regionalne składy gatunkowe drzewostanów w typach siedliskowych lasu i zespołach leśnych”.

2.3. Zawartość uproszczonych planów urządzenia lasu

Projekt UPUL lasu zawiera:

I. Opis ogólny zawiera:

1. nadzór nad lasami indywidualnych właścicieli położonych w obrębach ewidencyjnych: Radomyśl nad Sanem, Chwałowice, Zalesie, Pniów, Kępa Rzeczycka – wskazanie nadzorującego.
2. warunki przyrodnicze:
 - określenie krainy i dzielnicy przyrodniczo leśnej, obszarów Natura 2000, parków krajobrazowych, obszarów chronionego krajobrazu.
 - zestawienie siedliskowych typów lasu z określeniem typu drzewostanu i przyrodniczych typów drzewostanów zgodnie z aktualnie obowiązującymi zasadami hodowli lasu,
 - ramowy skład odnowień i zalesień.
3. Określenie maksymalnej miąższości możliwej do pozyskania w oparciu o aktualnie obowiązujące wieki rębności i etaty cięć oraz wskaźniki trzebieżowe.

Przeciętne wieki rębności dla panujących gatunków drzew w omawianym terenie zostały ustalone zgodnie z rozporządzeniem Ministra Środowiska z dn. 12.12.2012 r. „w sprawie szczegółowych warunków i trybu sporządzania planu urządzenia lasu, uproszczonych planów urządzenia lasu oraz inwentaryzacji stanu lasu” Dz. U. z 2012 poz. 1302: dąb, jesion, wiąz 120 lat, buk, jodła, 100 lat, sosna, modrzew, klon, świerk, daglezja 80 lat, brzoza, olsza, grab, klon, lipa, akacja 60 lat, osika, 40 lat, topola, olsza szara 30 lat.
4. Ochrona lasu
 - określenie lokalizacji na terenach objętych opracowaniem UPUL:
 - obszarów Natura 2000, obszarów chronionego krajobrazu, parków krajobrazowych, lasów ochronnych,
 - ustalenie stanu zdrowotnego i sanitarnego lasu,

- II. Zestawienie powierzchni i miąższości gatunków panujących (głównych) wg klas i podklas wieku.
- III. Opis taksacyjny lasu - inwentaryzacja i opis stanu lasu, projektowane zabiegi hodowlane i gospodarcze z uwzględnieniem ochrony lasu.
- IV. Rejestr działek leśnych wraz z głównymi wskazaniem w zakresie gospodarki leśnej.
- V. Wykaz skrótów i symboli.
- VI. Mapa gospodarcza lasu.

Najbardziej istotnym elementem UPUL, podlegającym ocenie wpływu na środowisko, są projektowane zadania i wskazania gospodarcze. Rozmiar tych zadań gospodarczych jest wynikiem podsumowania wszystkich prac planowanych do wykonania w lasach należących do indywidualnych właścicieli położonych w obrębach ewidencyjnych: Radomyśl nad Sanem, Chwałowice, Zalesie, Pniów, Kępa Rzczycka.

Wskazania gospodarcze są zaleceniem wykonania pewnych czynności w każdym konkretnym wydzieleniu, w celu osiągnięcia założeń i celów UPUL. Zalecenie to jest przez gospodarza terenu wykonywane w okresie obowiązywania UPUL na podstawie aktualnego stanu lasu oraz bieżących potrzeb. Poziom szczegółowości projektowanych czynności jest różny. Prawidłową ocenę wpływu na środowisko można przeprowadzić, znając poziom szczegółowości każdego rodzaju czynności, z jakim zostały one zapisane w UPUL.

Tabela. Przedstawienie stopnia szczegółowości zapisów planu urządzenia lasu

Rodzaj zabiegu lub zapisu w UPUL	Szczegółowość informacji zapisana w UPUL	Możliwe negatywne oddziaływanie	Opis	Skala (% pow. lasów indywidualnych właścicieli położonych w obrębach ewidencyjnych: Radomyśl nad Sanem, Chwałowice, Zalesie, Pniów, Kępa Rzczycka)
Zalesienia	Do konkretnego wydzielenia	Mogą znacząco oddziaływać na środowisko. Znaczące negatywne oddziaływanie w przypadku zalesiania siedlisk nieleśnych z załącznika I DS oraz stanowisk gatunków chronionych i ich siedlisk. Konieczne wdrożenie procedury oceny oddziaływania przedsięwzięcia na środowisko (przewidywane zmiany stosownego rozporządzenia Rady Ministrów odnośnie powierzchni kwalifikującej do przedsięwzięć znacząco oddziałujących na środowisko)	nie występują	0,00%

Prognoza oddziaływania na środowisko

Rodzaj zabiegu lub zapisu w UPUL	Szczegółowość informacji zapisana w UPUL	Możliwe oddziaływanie	negatywne	Opis	Skala (% pow. lasów indywidualnych właścicieli położonych w obrębach ewidencyjnych: Radomyśl nad Sanem, Chwałowice, Zalesie, Pniów, Kępa Rzeczycka)
Wyłączenia gruntów leśnych na cele nieleśne	Do konkretnego wydzielenia	Mogą znacząco oddziaływać na środowisko w przypadku siedlisk leśnych z załącznika I DS, oraz stanowisk i siedlisk gatunków podlegających ochronie. Konieczne wdrożenie procedury oceny oddziaływania przedsięwzięcia na środowisko (przewidywane zmiany stosownego rozporządzenia Rady Ministrów odnośnie powierzchni kwalifikującej do przedsięwzięć znacząco oddziałujących na środowisko)		nie występują	0,00%
Odnowienia	Do konkretnego wydzielenia	Negatywne – w przypadku stosowania składów gatunkowych zupełnie niezgodnych z przyrodniczym typem lasu		Skład gatunkowy upraw wynika z ustaleń z Nadleśnictwem Gościeradów	7,04 %
Rębnie zupełna (IA, IB)	Do konkretnego wydzielenia, z podaniem rodzaju rębni	Negatywne oddziaływanie okresowe		Sposób zagospodarowania został przyjęty zgodnie z uzgodnieniami z N-ctwo. Gościeradów, z uwzględnieniem typu siedliskowego lasu, typu lasu oraz aktualnego składu gatunkowego drzewostanu i młodego pokolenia	5,82 %
Pielęgnacja lasu (CP, TW, TP)	Do konkretnego wydzielenia, z podaniem rodzaju zabiegu, ewentualnie pilności zabiegu, bez określania terminu wykonania	Korzystne gdy zabiegi przyczyniają się do zachowania we właściwym stanie siedlisk przyrodniczych lub jego poprawy np. poprzez dostosowywanie składów gatunkowych drzewostanów do warunków siedliskowych w ramach np. trzebieży przekształceniowych, sukcesywne usuwanie gatunków osłonowych lub przedplonów; negatywne gdy są wykonywane w okresie lęgowym ptaków, bez uwzględniania lokalizacji roślin gatunków chronionych i uwzględniania ich wymagań ekologicznych			95,87 %

2.4 Główne cele sporządzenia uproszczonych planów urządzenia lasu

Zgodnie z przepisami ustawy z dnia 28 września 1991 r. o lasach, głównym celem gospodarki leśnej, uwzględnianym w UPUL lasów należących do indywidualnych właścicieli i wspólnot gruntowych położonych w obrębach ewidencyjnych: Radomyśl nad Sanem, Chwałowice, Zalesie, Pniów, Kępa Rzczycka jest zapewnienie trwałości lasu i ciągłości produkcji leśnej z zachowaniem celów określonych w art. 7.1 ustawy o lasach.

Trwałość lasów w zmieniających się warunkach środowiska przyrodniczego, zgodnie z zasadami hodowli lasu, powinna być osiągnięta przez uwzględnianie w gospodarce leśnej wzorców naturalnych, ukształtowanych przez przyrodę w czasach minionych oraz obserwację i wykorzystywanie współczesnych procesów naturalnych inspirowanych przez samą przyrodę. Przy kształtowaniu przyszłego obrazu lasów należy także brać pod uwagę trendy rozwoju społeczno-gospodarczego kraju, które będą wpływać na warunki środowiska przyrodniczego i oczekiwania społeczeństwa wobec lasów i gospodarki leśnej.

Głównym celem opracowania uproszczonych planów urządzenia lasu jest umożliwienie prowadzenia trwale zrównoważonej gospodarki leśnej w lasach należących do osób fizycznych i wspólnot gruntowych występujących w obrębach ewidencyjnych: Radomyśl nad Sanem, Chwałowice, Zalesie, Pniów, Kępa Rzczycka.

2.5. Cele ochrony środowiska ustanowione na szczeblu międzynarodowym, wspólnotowym i krajowym, istotne z punktu widzenia uproszczonych planów urządzenia lasu

Cele ochrony środowiska na szczeblu międzynarodowym:

- **Konwencja ramsarska** (www.ramsar.org) - odnosi się do obszarów wodno-błotnych, mających znaczenie międzynarodowe, zwłaszcza jako środowisko życia ptactwa wodnego. Za takie obszary uznane są bagna, błota, torfowiska oraz wszelkiego typu zbiorniki wodne. Zgodnie z zapisami zaleca się ochronę nie tylko oficjalnie zgłoszonych obiektów (z tzw. Listy konwencji ramsarskiej), ale też pozostałych obszarów wodno-błotnych w danym państwie;
- **Konwencja waszyngtońska** (www.cites.org), znana też pod skrótem CITES, odnosi się do problemu międzynarodowego handlu dzikimi zwierzętami i roślinami gatunków zagrożonych wyginięciem;
- **Konwencja bońska** (www.cms.int) dotyczy ochrony wędrownych gatunków dzikich zwierząt, za które uznaje się populacje pewnych gatunków lub niższe taksony zwierzęce, których przedstawiciele („znaczna liczba osobników”) w sposób cykliczny i możliwy do przewidzenia przekraczają granice państwowe;
- **Konwencja berneńska** (www.coe.int) ma nieco odmienną specyfikę od wcześniej opisanych, gdyż odnosi się do przyrody jednego kontynentu – Europy. Jej celem jest ochrona dzikiej flory i fauny europejskiej oraz ich siedlisk

- naturalnych, ze zwróceniem szczególnej uwagi na gatunki zagrożone, narażone i migrujące;
- **Konwencja o różnorodności biologicznej z Rio de Janeiro** (www.cbd.int) przyjmuje za swoje cele ochronę różnorodności biologicznej, zrównoważone użytkowanie jej elementów oraz uczciwy i sprawiedliwy podział korzyści wynikających z wykorzystania zasobów genetycznych, uwzględniający dostęp do tych zasobów i przepływ technologii ich użytkowania. Oprócz wspomnianego poziomu genetycznego wyróżnia poziom gatunkowy i ekosystemowy. W praktyce w Polsce operujemy jeszcze jednym, najwyższym poziomem – krajobrazowym;
 - **Europejska Konwencja Krajobrazowa** (www.conventions.coe.int) definiuje krajobraz jako postrzegany przez ludzi obszar, którego charakter jest wynikiem działania i interakcji czynników przyrodniczych czy ludzkich. Może to być krajobraz: przyrodniczy, wiejski, miejski, i podmiejski, lądowy oraz wód śródlądowych i morskich, krajobrazów wyjątkowych, a także pospolitych i zdegradowanych. Za możliwe działania względem krajobrazu uznaje się ochronę (utrzymanie ważnych lub charakterystycznych cech krajobrazu – naturalnych czy kulturowych), gospodarkę (podtrzymanie krajobrazu w warunkach trwałego i zrównoważonego rozwoju) oraz planowanie (działanie perspektywiczne w celu powiększenia, odtworzenia lub utworzenia krajobrazów).

Cele ochrony środowiska na szczeblu europejskim (wspólnotowym):

- **Dyrektywa Rady 2009/147/WE z dnia 30 listopada 2009 r. w sprawie ochrony dzikich ptaków** (Dz. Urz. WE L 020,26/01/2010.);
- **Dyrektywa Parlamentu Europejskiego i Rady 2001/42/WE z dnia 27 czerwca 2001 r. w sprawie oceny wpływu niektórych planów i programów na środowisko** (Dz. Urz. WE L 197 z 21.07.2001, str. 30; Dz. Urz. UE Polskie wydanie specjalne, rozdz. 15, t. 6, str. 157); - wdrożona do prawa polskiego ustawą z dnia 3 października 2008 r. o udostępnianiu informacji o środowisku i jego ochronie, udziale społeczeństwa w ochronie środowiska oraz o ocenach oddziaływania na środowisko (Dz. U. Nr 199, poz. 1227);
- **Dyrektywa Parlamentu Europejskiego i Rady 2003/4/WE z dnia 28 stycznia 2003 r. w sprawie publicznego dostępu do informacji dotyczących środowiska i uchylającej dyrektywę Rady 90/313/EWG** (Dz. Urz. WE L 41 z 14.02.2003, str. 26; Dz. Urz. UE Polskie wydanie specjalne, rozdz. 15, t. 7, str. 375) – wdrożona do prawa polskiego ustawą z dnia 3 października 2008 r. o udostępnianiu informacji o środowisku i jego ochronie, udziale społeczeństwa w ochronie środowiska oraz o ocenach oddziaływania na środowisko (Dz. U. Nr 199, poz. 1227);
- **Dyrektywa Parlamentu Europejskiego i Rady 2003/35/WE z dnia 26 maja 2003 r. przewidująca udział społeczeństwa w odniesieniu do sporządzania niektórych planów i programów w zakresie środowiska oraz zmieniająca w odniesieniu do udziału społeczeństwa i dostępu do wymiaru sprawiedliwości dyrektywę Rady 85/337/EWG i 96/61/WE** (Dz. Urz. UE L 156 z 25.06.2003, str. 17; Dz. Urz. UE Polskie wydanie specjalne, rozdz. 15, t. 7, str. 466) – wdrożona do prawa polskiego ustawą z dnia 3 października 2008 r. o udostępnianiu informacji o środowisku i jego ochronie, udziale

- społeczeństwa w ochronie środowiska oraz o ocenach oddziaływania na środowisko (Dz. U. Nr 199, poz. 1227);
- **Dyrektywa Rady 92/43/EWG z dnia 21 maja 1992 r. w sprawie ochrony siedlisk przyrodniczych oraz dzikiej fauny i flory** (Dz. Urz. WE L 206 z 22.07.1992, str. 7, z późn. zm.; Dz. Urz. UE Polskie wydanie specjalne, rozdz. 15, t. 2, str. 102) – wdrożona do prawa polskiego ustawą z dnia 3 października 2008 r. o udostępnianiu informacji o środowisku i jego ochronie, udziale społeczeństwa w ochronie środowiska oraz o ocenach oddziaływania na środowisko (Dz. U. Nr 199, poz. 1227);
 - **Dyrektywa 2004/35/WE Parlamentu Europejskiego i Rady z dnia 21 kwietnia 2004 r. w sprawie odpowiedzialności za środowisko w odniesieniu do zapobiegania i zaradzania szkodom wyrządzanym środowisku naturalnemu** (Dz. Urz. UE L 243/56/z 30.04.2004, str. 56; Dz. Urz. UE Polskie Wydanie specjalne, rozdz. 15, t. 8, str. 357).

Cele ochrony środowiska na szczeblu krajowym:

- **Polityka ekologiczna państwa** w latach 2030 – strategia rozwoju w obszarze środowiska i gospodarki wodnej.
- **Polityka leśna państwa** [przyjęta przez Radę Ministrów dnia 22 kwietnia 1997 r.] (www.lasypanstwowe.gov.pl) – odnosi się do lasów wszystkich form własności oraz nakreśla cele i zasady realizowania gospodarki leśnej. W ramach wypełniania ekologicznych (ochronnych) funkcji lasów akcentowane jest między innymi tworzenie warunków do zachowania potencjału biologicznego licznych gatunków, ekosystemów i wartości genetycznych organizmów, a także różnorodności i złożoności krajobrazu, czyli ochrona różnorodności biologicznej w całym procesie zarządzania oraz gospodarowania lasami.
- **Polska 2025 – Długookresowa strategia trwałego i zrównoważonego rozwoju** (2000. Rada Ministrów. Rządowe Centrum Studiów Strategicznych przy współpracy Ministerstwa Środowiska). Według tej strategii „Podstawowym celem polityki społeczno-gospodarczej jest zapewnienie wzrostu dobrobytu polskich rodzin, umocnienie ich samodzielności materialnej oraz poczucia bezpieczeństwa”.
- **Krajowa Strategia Ochrony i Zrównoważonego Użytkowania Różnorodności Biologicznej** (Ministerstwo Środowiska, Warszawa 2000). Celem nadrzędnym Strategii jest „Zachowanie całego rodzimego bogactwa przyrodniczego oraz zapewnienie trwałości i możliwości rozwoju wszystkich poziomów jego organizacji (wewnątrz gatunkowego, międzygatunkowego i ponadgatunkowego)”.
- **Koncepcja Polityki Przestrzennego Zagospodarowania Kraju** (Monitor Polski 2001 Nr 26 poz. 432). W zapisach tej koncepcji ważne jest podkreślenie, że lasy spełniając wiele ważnych i różnorodnych funkcji, są kluczowym elementem bezpieczeństwa ekologicznego kraju i stanowią o tym, że polityka i gospodarka leśna mają rangę strategiczną, podobną jak bezpieczeństwo militarne, socjalne, energetyczne państwa. Podkreśla się również fakt, że

- gospodarka leśna ma być współzależnym z rolnictwem ogniwem rozwoju wielofunkcyjnego obszarów wiejskich.
- **„Strategia ochrony obszarów wodno-błotnych w Polsce”** wraz z planem działań (na lata 2006 – 2013), zatwierdzona w 2006 roku. Jako główny cel strategii przedstawione jest zachowanie ciągłości istnienia i naturalnego charakteru obszarów wodno-błotnych, zatrzymanie ich degradacji i zanikania, a w razie potrzeby – restytucja przyrodnicza obiektów zdegradowanych.
 - **Krajowy Program Zwiększania Lesistości** – jest instrumentem Polityki leśnej państwa w zakresie kształtowania przestrzeni przyrodniczej kraju. Jedną z przesłanek powiększania powierzchni leśnej jest zachowanie zasobów genowych flory i fauny oraz przywracanie różnorodności biologicznej i naturalności krajobrazu. W dokumencie przedstawiono założenia metodyczne i kryteria określania preferencji zalesieniowych oraz nakreślono strategię realizacji programu.
 - **Konstytucja Rzeczypospolitej Polskiej**, uchwalona w dniu 2 kwietnia 1997 r. przez Zgromadzenie Narodowe (Dz. U. nr 78 z 1997 r., poz. 483 z późn. zm.); art. 5 stanowi, że: „Rzeczpospolita Polska strzeże niepodległości i nienaruszalności swojego terytorium, zapewnia wolności i prawa człowieka i obywatela oraz bezpieczeństwo obywateli, strzeże dziedzictwa narodowego oraz zapewnia ochronę środowiska, kierując się zasadą zrównoważonego rozwoju.” Oznacza to, że ochrona środowiska zaliczona została do pryncypiów ustrojowych państwa, a ma być realizowana w myśl zasad zrównoważonego rozwoju.
 - **Ustawa z dnia 3 lutego 1995 r. o ochronie gruntów rolnych i leśnych** (Dz. U. z 2017, poz. 1161, z późn. zm.) – reguluje zasady ochrony gruntów rolnych i leśnych oraz rekultywacji i poprawiania wartości użytkowej gruntów. Ogranicza ich przeznaczanie na cele nierolnicze lub nieleśne.
 - **Ustawa Prawo ochrony środowiska z dnia 27 kwietnia 2001 r.** (Dz. U. 2019, poz. 1396 z późn. zm.) – określa zasady ochrony środowiska oraz warunki korzystania z jego zasobów, z uwzględnieniem wymagań zrównoważonego rozwoju. Artykuł 8 tej ustawy stanowi, że: Polityki, strategie, plany lub programy dotyczące w szczególności przemysłu, energetyki, transportu, telekomunikacji, gospodarki wodnej, gospodarki odpadami, gospodarki przestrzennej, leśnictwa, rolnictwa, rybołówstwa, turystyki i wykorzystywania terenu powinny uwzględniać zasady ochrony środowiska i zrównoważonego rozwoju. Ustawa w zakresie swojej regulacji dokonuje wdrożenia m.in. następujących dyrektyw Wspólnot Europejskich:
 - dyrektywy Rady 79/409/EWG z dnia 2 kwietnia 1979 r. w sprawie ochrony dzikiego ptactwa (Dz. Urz. WE L 103 z 25.04.1979, str. 1, L 319 z 07.11.1979, str. 3, L 115 z 08.05.1991, str. 41 i L 164 z 30.06.1994, str. 9),
 - dyrektywy Rady 90/313/EWG z dnia 7 czerwca 1990 r. w sprawie swobody dostępu do informacji o środowisku (Dz. Urz. WE L 158 z 23.06.1990, str. 56 i L 41 z 14.02.2003, str. 26),
 - dyrektywy Rady 92/43/EWG z dnia 21 maja 1992 r. w sprawie ochrony siedlisk przyrodniczych oraz dzikiej fauny i flory (Dz. Urz. WE L 206 z 22.07.1992, str. 7 i L 305 z 08.11.1997, str. 42),
 - dyrektywy Parlamentu Europejskiego i Rady 2003/35/WE z dnia 26 maja 2003 r. przewidującej udział społeczeństwa w odniesieniu do sporządzania

niektórych planów i programów w zakresie środowiska oraz zmieniającej w odniesieniu do udziału społeczeństwa i dostępu do wymiaru sprawiedliwości dyrektywy Rady 85/337/EWG i 96/61/WE (Dz. Urz. WE L 156 z 25.06.2003, str. 17).

- **Ustawa z dnia 27 lipca 2001 r. o wprowadzeniu ustawy – Prawo ochrony środowiska, ustawy o odpadach oraz zmianie niektórych ustaw** (Dz. U. Nr 100, poz. 1085 ze zm.).
- **Ustawa z dnia 13 kwietnia 2007 r. o zapobieganiu szkodom w środowisku i ich naprawie** (Dz. U. Nr 75, poz. 493 ze zm.) – określa zasady odpowiedzialności za zapobieganie szkodom w środowisku i naprawę szkód w środowisku. Ustawa dokonuje w zakresie swojej regulacji wdrożenia dyrektywy Parlamentu Europejskiego i Rady z dnia 21 kwietnia 2004 r. w sprawie odpowiedzialności za środowisko w odniesieniu do zapobiegania i zaradzania szkodom wyrządzanym środowisku naturalnemu (Dz. Urz. UE L 143/56 z 30.04.2004, str. 56; Dz. Urz. UE Polskie wydanie specjalne, rozdz. 15, t. 8, str. 357). Artykuł 5 punkt 2 tej ustawy stanowi, że przepisów ustawy nie stosuje się do gospodarki leśnej prowadzonej zgodnie z zasadami trwale zrównoważonej gospodarki leśnej, o której mowa w ustawie z dnia 28 września 1991 r. o lasach.
- **Ustawa z dnia 18 lipca 2001 r. – Prawo wodne** (Dz. U. Nr 2012, poz. 145 ze zm.). Reguluje gospodarowanie wodami, zgodnie z zasadami zrównoważonego rozwoju.
- **Ustawa z dnia 27 marca 2003 r. o planowaniu i zagospodarowaniu przestrzennym** (Dz. U. 2018., poz. 1945 ze zm.) – określa zasady kształtowania polityki przestrzennej przez jednostki samorządu terytorialnego i organy administracji rządowej, a także zakres i sposoby postępowania w sprawach przeznaczania terenów na określone cele oraz ustalania zasad ich zagospodarowania i zabudowy.
- **Ustawa z dnia 23 lipca 2003 r. o ochronie zabytków i opiece nad zabytkami** (Dz. U. 2018, poz. 2067 ze zm.) – określa przedmiot, zakres i formy ochrony zabytków oraz opieki nad nimi, zasady tworzenia krajowego programu ochrony zabytków i opieki nad zabytkami oraz finansowania prac konserwatorskich, restauratorskich i robót budowlanych przy zabytkach, a także organizację organów ochrony zabytków.
- **Ustawa z dnia 13 października 1995 r. – Prawo łowieckie** (Dz. U. 2018, poz. 2033 ze zm.) – art. 1 tej ustawy określa łowiectwo jako element ochrony środowiska, w rozumieniu ustawy oznaczający ochronę zwierząt łownych (zwierzyny) i gospodarowanie ich zasobami w zgodzie z zasadami ekologii oraz zasadami racjonalnej gospodarki rolnej, leśnej i rybackiej, a art. 2 stanowi, że zwierzęta łowne w stanie wolnym, jako dobro ogólnonarodowe, stanowią dobro Skarbu Państwa.
- **Ustawa z dnia 28 września 1991 r. o lasach** (Dz. U. z 2020 r., poz. 55 ze zm.) – określa zasady zachowania, ochrony i powiększania zasobów leśnych (bez względu na formę ich własności) oraz przedstawia zasady gospodarki leśnej. Promowana trwale zrównoważona gospodarka leśna ma dążyć, między innymi, do zachowania bogactwa biologicznego lasów, ich żywotności i trwałego realizowania funkcji ochronnych. Ustawa ta, kilkakrotnie poprawiana, jest zgodna z duchem Polityki leśnej państwa z 1997 r., odnoszącej się do lasów

wszystkich form własności oraz nakreślającej cele i zasady realizowania gospodarki leśnej. W ramach wypełniania ekologicznych (ochronnych) funkcji lasów akcentowane jest między innymi tworzenie warunków do zachowania potencjału biologicznego licznych gatunków, ekosystemów i wartości genetycznych organizmów, a także różnorodności i złożoności krajobrazu, czyli ochrona różnorodności biologicznej w całym procesie zarządzania oraz gospodarowania lasami.

- **Ustawa z dnia 16 kwietnia 2004 r. o ochronie przyrody** (Dz. U. 2020., poz. 55 ze zm.) – określa cele, zasady i formy ochrony przyrody żywej i nieożywionej oraz krajobrazu.
- **Ustawa z dnia 3 października 2008 r. o zmianie ustawy o ochronie przyrody oraz niektórych innych ustaw** (Dz. U. Nr 201, poz. 1237 ze zm.). Ustawa dokonuje, w zakresie swojej regulacji, wdrożenia następujących dyrektyw Wspólnot Europejskich:
 - dyrektywy Rady 79/409/EWG z dnia 2 kwietnia 1979 r. w sprawie ochrony dzikiego ptactwa (Dz. Urz. WE L 103 z 25.04.1979, str. 1, ze zm.; Dz. Urz. UE Polskie wydanie specjalne, rozdz. 15, t. 1, str. 98, ze zm.);
 - dyrektywy Rady 92/43/EWG z dnia 21 maja 1992 r. w sprawie ochrony siedlisk przyrodniczych oraz dzikiej fauny i flory (Dz. Urz. WE L 206 z 22.07.1992, str. 7, ze zm.; Dz. Urz. UE Polskie wydanie specjalne, rozdz. 15, t. 2, str. 102, ze zm.).
- Rozporządzenie MŚ z dnia 18.12.2017 r. w sprawie wymagań dobrej praktyki w zakresie gospodarki leśnej (Dz. U. z 22.12.2017, poz. 2408),
- Rozporządzenie Ministra Środowiska z dnia 16 grudnia 2016 r. w sprawie ochrony gatunkowej zwierząt (Dz.U. 2016 poz. 2183),
- Rozporządzenie Ministra Środowiska z dnia 9 października 2014 r w sprawie ochrony gatunkowej roślin (Dz.U. 2014 r. poz. 1409),
- Rozporządzenie Ministra Środowiska z dnia 9 października 2014 r. w sprawie ochrony gatunkowej grzybów (Dz.U. 2014 r. poz. 1408),
- Rozporządzenie Ministra Środowiska z dnia 9 września 2011 r. w sprawie listy roślin i zwierząt gatunków obcych, które w przypadku uwolnienia do środowiska przyrodniczego mogą zagrozić gatunkom rodzimym lub siedliskom przyrodniczym (Dz. U. 2011 nr 210 poz. 1260),
- Rozporządzenie Ministra Środowiska z dnia 3 sierpnia 2011 r. w sprawie gatunków zwierząt niebezpiecznych dla życia i zdrowia ludzi (Dz. U. 2011 nr 173 poz. 1037),
- Rozporządzenie Ministra Środowiska z dnia 12 listopada 2012 r. w sprawie szczegółowych warunków i trybu sporządzania planu urządzenia lasu, uproszczonego planu urządzenia lasu oraz inwentaryzacji stanu lasu (Dz. U. z 2012, poz. 1302),
- Rozporządzenie Ministra Środowiska z dnia 12 stycznia 2011 r. w sprawie obszarów specjalnej ochrony ptaków (Dz.U. 2011, nr 25 poz. 133 z póź.zm.),
- Rozporządzenie Ministra Środowiska z dnia 13 kwietnia 2010 r. w sprawie siedlisk przyrodniczych oraz gatunków będących przedmiotem zainteresowania Wspólnoty, a także kryteriów wyboru obszarów kwalifikujących się do uznania lub wyznaczenia, jako obszary Natura 2000 (Dz.U. 2014, poz. 1713),

- Rozporządzenie Środowiska z dnia 30 marca 2005 r. w sprawie rodzajów, typów i podtypów rezerwatów przyrody (Dz. U. 2005, nr 60 poz. 533),
- zgodnie z zarządzeniami i uchwałami dotyczącymi tworzenia i funkcjonowania określonych obiektów objętych ochroną.
- Instrukcja urządzania lasu wprowadzona Zarządzeniem nr 55 Dyrektora Generalnego Lasów Państwowych z dnia 21 listopada 2011 r. (ZU-7019-72/2011),
- Zasady hodowli lasu zostały opracowane z uwzględnieniem ustaleń:
 - Polityki ekologicznej Państwa, przyjętej przez Radę Ministrów w czerwcu 2000 r. i przez Sejm RP w sierpniu 2001 r.,
 - Polityki leśnej Państwa, przyjętej przez Radę Ministrów dnia 22 kwietnia 1997 r. oraz obowiązujących przepisów prawa,a w szczególności:
 1. Ustawy z dnia 28 września 1991 r. o lasach (tekst jednolity Dz. U. z 2015 r., poz. 2100 – ze zm.),
 2. Ustawy z dnia 16 października 1991 r. o ochronie przyrody (tekst jednolity Dz. U. z 2015 r., poz. 1651 ze zm.),
 3. Ustawy z dnia 27 kwietnia 2001 r. Prawo ochrony środowiska (Dz. U. z 2008 r., Nr 25, poz. 150 – ze zm.),
 4. Ustawy z dnia 27 marca 2003 r. o planowaniu i zagospodarowaniu przestrzennym (tekst jednolity Dz. U. z 2012 r., poz. 647 – ze zm.),
 5. Ustawy z dnia 3 lutego 1995 r. o ochronie gruntów rolnych i leśnych (Dz. U. z 2004 r., Nr 121, poz. 1266 – ze zm.),
 6. Ustawy z dnia 13 października 1995 r. Prawo Łowieckie (tekst jednolity Dz. U. z 2005 r., Nr 127, poz. 1066 ze zm.),
 7. Ustawy z dnia 7 czerwca 2001 r. o leśnym materiale rozmnożeniowym (Dz. U. z 2001 r., Nr 73, poz. 761 ze zm.), oraz przepisów wykonawczych.

Cele ochrony środowiska na szczeblu regionalnym i lokalnym

- **Strategia Rozwoju Województwa Podkarpackiego na lata 2007-2020**
(Urząd Marszałkowski Województwa Podkarpackiego).

W Strategii Rozwoju Województwa Podkarpackiego określono wizję rozwoju województwa jako obszaru zrównoważonego i inteligentnego rozwoju gospodarczego, wykorzystujące wewnętrzne potencjały oraz transgraniczne położenie, zapewniającym wysoką jakość życia mieszkańców. Wyróżniono 6 komponentów, wokół których będzie skupiał się jego rozwój. Są to:

- obszary wiejskie,
- przedsiębiorczość,
- kultura, turystyka i ochrona przyrody,
- kapitał ludzki,
- infrastruktura,
- współpraca międzynarodowa.

Jednym z celów strategicznych wynikających z ww. „pól” jest osiągnięcie i utrzymanie dobrego stanu środowiska oraz zachowanie bioróżnorodności w systemie ochrony przyrody i gospodarki leśnej, tak aby rozwój województwa odbywał się w sposób zapewniający zachowanie jego wartości przyrodniczych i krajobrazowych. Cel ten przełożony na kierunki działań wskazuje na konieczność zabezpieczenia ciągłości lasu oraz jego produkcyjnych i pozaprodukcyjnych funkcji.

- **Plan zagospodarowania przestrzennego województwa podkarpackiego** – Perspektywa 2030 (projekt zmiany Planu) wraz z Prognozą oddziaływania na środowisko.

Ustalenia planu w zakresie gospodarki leśnej i zalesień obejmują:

- Zasady zagospodarowania na terenie lasów i gruntów leśnych:
 - 1) na terenie lasów i gruntów leśnych obowiązują zasady zagospodarowania określone w przepisach szczególnych (w szczególności ustawy o lasach i ochronie przyrody) oraz w UPUL
 - 2) dopuszcza się lokalizacje inwestycji związanych z gospodarką leśną oraz tras przebiegu infrastruktury technicznej (w szczególności uznanej za cel publiczny) w przypadkach braku innych rozwiązań omijających kompleksy leśne, pod warunkiem zachowania obszarów skupisk roślinności o szczególnych wartościach przyrodniczych, krajobrazowych i ekologicznych, występowania skupisk gatunków chronionych, korytarzy ekologicznych, ostoi zwierząt, zgodnie z przepisami szczególnymi,
 - 3) działania w zakresie hodowli lasu powinny być prowadzone z zachowaniem różnorodności biologicznej, w szczególności należy właściwie kształtować strefy ekotonowe w celu przywrócenia walorów krajobrazowych ekosystemów leśnych,
 - 4) należy właściwie kształtować bilans wodny w lasach poprzez zachowanie istniejących lub odtworzenie cieków i zbiorników wodnych oraz ich ochronę,
- Zakres zalesień i zadrzewień:
 1. na podstawie studiów programowo-przestrzennych, mając na uwadze zachowanie różnorodności biologicznej, przewiduje się pod zalesienia i zadrzewienia:
 - a) obszary nieprzydatne dla gospodarki rolnej,
 - b) obszary w obrębie korytarzy ekologicznych,
 - c) obszary źródłiskowe,
 - d) strefy ochronne i obszary głównych zbiorników wód podziemnych,
 - e) obszary osuwiskowe,
 - f) obszary zdegradowane,
 - g) obszary zgodnie z ustawą o przeznaczeniu gruntów rolnych do zalesienia,
 2. pod ograniczone ilościowo zalesienia i zadrzewienia przewiduje się:
 - a) obszary gospodarki rolnej (zadrzewienia śródpolne),
 - b) doliny cieków wodnych – z priorytetem zadrzewień w ramach renaturyzacji rzek,
 - c) obszary towarzyszące szlakom komunikacyjnym (właściwy dobór materiału do nasadzeń), zgodnie z przepisami szczególnymi.
- **Regionalny Program Operacyjny Polityki Leśnej Państwa (RPOPLP)** dla „Regionu Podkarpackiego” dotyczącego obszarów leśnych wszystkich form własności w terytorialnym zasięgu Regionalnej Dyrekcji Lasów Państwowych w Krośnie] (RDLP w Krośnie – Krosno 2003 r.).

RPOPLP mają, zgodnie z zapisami Agendy 21, wdrażać na szczeblu lokalnym ideę trwałej, zrównoważonej, wielofunkcyjnej gospodarki leśnej we

wszystkich lasach regionu, bez względu na formę własności. Są one ogniwem pośrednim pomiędzy strategicznym programem rządowym pt. „Polityka Leśna Państwa” a Narodowym Programem Leśnym, który ma powstać na ich podstawie.

Dokumenty szczebla powiatowego:

- Program Ochrony Środowiska dla Powiatu Stalowowolskiego na lata 2016-2019 z uwzględnieniem lat 2020-2030

Nadrzędnym celem Programu jest trwały i zrównoważony rozwój Powiatu umożliwiający harmonijny rozwój gospodarczy i społeczny oraz wysoką jakość środowiska przyrodniczego. Cel ten jest zgodny ze Strategią Rozwoju Powiatu Stalowowolskiego, w której zawarto misję: „Powiat stalowowolski to rejon przemysłowo – usługowo – rolniczy o zrównoważonym rozwoju gospodarczym opartym na istniejących przedsiębiorstwach, a także sprzyjający rozwojowi małych i średnich przedsiębiorstw. To również atrakcyjny i niezawodny partner gospodarczy, zamieszkały przez wykwalifikowaną kadrę, przyjazny dla inwestorów. Jest miejscem dobrego rozwoju dla każdego i gwarantuje bezpieczne i godne życie mieszkańcom.” W Strategii Rozwoju Powiatu Stalowowolskiego jednym z celów strategicznych jest ochrona dziedzictwa przyrodniczego i kulturowego a założeniem jego realizacji jest program zapewnienia czystości środowiska naturalnego. W odniesieniu do lasów i działań związanych z ochroną przyrody zapisano następujące działania:

- zalesienia gruntów porolnych i zdegradowanych gatunkami rodzimymi,
- edukacja rolników w zakresie prawidłowej uprawy gruntów rolnych,
- Wprowadzanie zadrzewień i zakrzaczeń śródpolnych i wzdłuż dróg oraz utrzymanie istniejącej wzdłuż dróg zieleni,
- stworzenie ośrodków rekreacji w naturalnych warunkach z zachowaniem walorów przyrodniczych,
- opracowanie a następnie wdrożenie programu rewitalizacji parków, tworzenie nowych parków,
- restrykcyjne przestrzeganie zakazu wypalania łąk, ściernisk, rowów itp.,
- objęcie ochroną cennych przyrodniczo obiektów i terenów,
- sprawnie funkcjonujące „centra edukacji przyrodniczej” promujące walory ekologiczne gminy,
- sprawnie funkcjonujący system konsultacji społecznych dotyczących problemów środowiska,
- wykonanie inwentaryzacji przyrodniczej,
- wykonanie opracowań ekofizjograficznych,
- podejmowanie działań (uchwały rad gmin) w sprawie obejmowania ochroną: pomników przyrody, użytków ekologicznych, zespołów przyrodniczo-krajobrazowych, stanowisk dokumentacyjnych.

Cele Programu Ochrony Środowiska.

Ochrona przyrody i krajobrazu. Różnorodność biologiczna i krajobrazowa –

Priorytet 1

Cele:

- kształtowanie polityki zagospodarowania przestrzennego powiatu uwzględniającej walory przyrodnicze i krajobrazowe,
- działania na rzecz rozwoju gospodarczego, jako elementu rozwoju zrównoważonego,
- ochrona, rozwój i uporządkowanie systemu obszarów chronionych,
- zachowanie dla przyszłych pokoleń najcenniejszych obiektów przyrody,
- ochrona walorów przyrody,
- ochrona i rozwój zieleni na terenach zurbanizowanych,
- udostępnienie i regulacja ruchu na obszarach przyrodniczo cennych.

Ochrona i zrównoważony rozwój lasów – Priorytet 2

Cele:

- ochrona ekosystemów leśnych,
- zwiększenie dostępności obszarów leśnych atrakcyjnych turystycznie,
- zapobieganie degradacji lasów prywatnych,
- realizacja założeń polityki leśnej państwa.

Dokumenty szczebla gminnego:

- Miejscowe plany zagospodarowania przestrzennego obszaru w obrębie ewidencyjnym Radomyśl nad Sanem – Dz.U. Woj. Podkarpackiego z dnia 24.10.2014 r., poz. 2803, 2804.

- Studium Uwarunkowań i Kierunków Zagospodarowania Przestrzennego Gminy Radomyśl nad Sanem – załącznik do Uchwały Rady Gminy Nr IV/25.02 z dnia 30.12.2002 r. z e zmianami (I zmiana z dnia 30.12.2009 r. II zmiana z dnia 9.05.2014 r.),

- Strategia Rozwoju Gminy Radomyśl nad Sanem na lata 2015-2022.

Dokumenty te określają przeznaczenie oraz warunki zagospodarowania i zabudowy terenu. Podstawowa informacja wskazująca na możliwe kolizje lub ich brak z potrzebami ochrony siedlisk i gatunków stanowiących przedmiot ochrony obszaru.

2.6 Powiązania uproszczonych planów urządzenia lasu z innymi dokumentami, dla których zostały sporządzone strategiczne oceny oddziaływania na środowisko

Ustalenia uproszczonych planów urządzenia lasu wiążą się z miejscowym Studium Uwarunkowań i Kierunków Zagospodarowania Przestrzennego Gminy Radomyśl nad Sanem gdzie są określane m.in. obszary przeznaczone do zalesienia.

Innego typu dokumentami planistycznymi powiązanymi z UPUL są plany ochrony dla form ochrony przyrody wynikających z Ustawy o ochronie przyrody.

Powiązane z Uproszczonym Planem Urządzenia Lasu lasów indywidualnych właścicieli położonych w obrębach ewidencyjnych: Radomyśl nad Sanem, Chwałowice, Zalesie, Pniów jest Plan Urządzenia Lasu dla Nadleśnictwa

Gościeradów oraz Program Ochrony Przyrody dla Nadleśnictwa Gościeradów, natomiast UPUL dla obrębu Kępa Rzczycka powiązany jest z Planem Urządzenia Lasu i Programem Ochrony Przyrody dla Nadleśnictwa Janów Lubelski. Powiązanie następuje jedynie poprzez ustalenie granicy pomiędzy gruntami należącymi do nadleśnictwa oraz indywidualnych właścicieli (osób fizycznych).

Zapisy w PUL dla Nadleśnictw: Gościeradów i Janów Lubelski w żaden sposób nie odnoszą się wprost do projektów UPUL opracowanych dla lasów indywidualnych właścicieli położonych w obrębach ewidencyjnych: Radomyśl nad Sanem, Chwałowice, Zalesie, Pniów, Kępa Rzczycka. W dniu rozpoczęcia sporządzania niniejszej Prognozy Nadleśnictwo Gościeradów posiada sporządzoną Prognozę Oddziaływania na Środowisko dla swojego PUL, natomiast Nadleśnictwo Janów Lubelski jest w trakcie procedury zatwierdzania PUL przez Ministra Środowiska.

2.7. Metody analizy skutków realizacji postanowień uproszczonego planu urządzenia lasu oraz częstotliwość jej przeprowadzania

Proponuje się, aby analizę skutków realizacji obligatoryjnych zadań gospodarczych zawartych w uproszczonym planie urządzenia lasu prowadził organ nadzorujący, którym jest, zgodnie z zapisem art. 5 ust. 1, pkt. 2 ustawy z dnia 28 września o lasach Starosta Stalowowolski.

Obiektywny pomiar realizacji uproszczonych planów urządzenia lasu zapewniać powinien monitoring następujących wskaźników:

- analizę rodzajów wykonanych rębni w odniesieniu do rębni zapisanych w planie,
- analizę powierzchni lasów według pełnionych funkcji,
- analizę powierzchni lasów według kategorii użytkowania,
- analiza pozyskanie drewna według sposobu zagospodarowania w wymiarze powierzchniowym,
- analizę powierzchnię pielęgnowania lasu według kategorii zabiegu.

Zasadność monitoringu powinien określać fakt oraz termin wykonania zabiegu natomiast odnośnie częstotliwości, proponuje się przyjąć 10 letni okres raportowania – sporządzony uproszczony plan urządzenia lasu na kolejne dziesięciolecie będzie wypełnieniem tego obowiązku.

2.8. Informacje o możliwym transgranicznym oddziaływaniu na środowisko

Lasy Indywidualnych właścicieli położonych w obrębach ewidencyjnych: Radomyśl nad Sanem, Chwałowice, Zalesie, Pniów, Kępa Rzczycka położone są w znacznej odległości od granic Państwa, a działania projektowane w UPUL mają jedynie charakter lokalny, więc nie ma możliwości wystąpienia jakiegokolwiek oddziaływania transgranicznego.

3. OPIS, ANALIZA I OCENA STANU ŚRODOWISKA

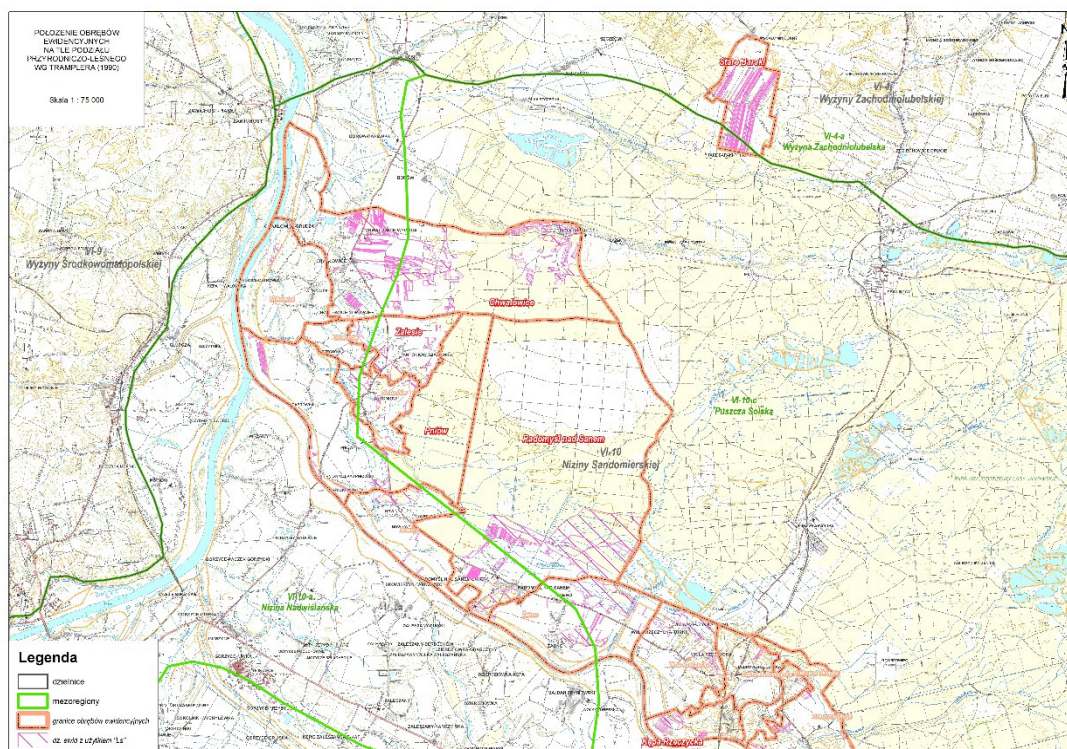
3.1. Istniejący stan środowiska

3.1.1. Istniejący stan środowiska na obszarze lasów indywidualnych właścicieli położonych w obrębach ewidencyjnych: Rudnik nad Sanem, Chwałowice, Zalesie, Pniów, Kępa Rzczycka.

Położenie

Lasy należące do indywidualnych właścicieli położone w obrębach ewidencyjnych Radomyśl nad Sanem, Chwałowice, Zalesie, Pniów, Kępa Rzczycka znajdują się w 162 wydzieleniach taksacyjnych. Obszar ten wchodzi w zasięg terytorialnego działania Nadleśnictwa Gościeradów, należące do Regionalnej Dyrekcji Lasów Państwowych w Lublinie. Zgodnie z regionalizacją przyrodniczo-leśną (Tramplera i inni 1990) opracowywane lasy położone są w:

- Krainie Małopolskiej (VI),
- Dzielnicy Niziny Sandomierskiej (VI.10),
- Mezoregion Nizina Nadwiślańska (VI.10.a),
- Mezoregion Puszcza Solska (VI.10.c).



Położenie lasów obrębów ewidencyjnych: Radomyśl nad Sanem, Chwałowice, Zalesie, Pniów, Kępa Rzczycka, będących własnością indywidualnych właścicieli na tle regionalizacji przyrodniczo-leśnej (Tramplera i inni 1990).

Walory przyrodnicze

Tereny lasów indywidualnych właścicieli położonych w obrębach ewidencyjnych: Radomyśl nad Sanem, Chwałowice, Zalesie, Pniów, Kępa Rzczycka wykazuje nizinny charakter. Stanowi miejsce bytowania wielu rzadkich gatunków ssaków, ptaków, a także bezkręgowców.

Szata roślinna lasów należących do indywidualnych właścicieli objętych UPUL charakteryzuje się dużym stopniem naturalności. Fauna obfituje w gatunki związane z doliną rzeczną Sanu i Wisły oraz gatunki leśne.

Ze względu na położenie, na pograniczu trzech mezoregionów, krajobraz gminy odznacza się dużą zmiennością. Uroczyska tworzą doliny rzeczne i starorzecza z szachownicą pól uprawnych i łąk. Odmiennym krajobrazem odznacza się część wschodnia gminy, w której występują równiny z niewielkimi wydmami porośniętymi lasem.

Fauna terenu gminy jest bogata. Tworzą ją gatunki związane z doliną rzek Wisły i Sanu, terenów rolniczych i leśnych.

W obrębie opracowywanych wsi występują obszary Natura 2000: Lasy Janowskie, Uroczyska Lasów Janowskich, Dolina Dolnego Sanu. W zasięgu terytorialnym opracowywanych obrębów występuje 2 rezerwy: „Wisła pod Zawichostem” i „Jezioro w miejscowości Pniów” oraz otulina Parku Krajobrazowego Lasy Janowskie..

Na opracowywanym terenie nie stwierdzono występowania siedlisk przyrodniczych.

Formy ochrony przyrody występujące w lasach należących do indywidualnych właścicieli położonych w obrębach ewidencyjnych: Radomyśl nad Sanem, Chwałowice, Zalesie, Pniów, Kępa Rzczycka.

Zestawienie liczby i powierzchni różnych form ochrony przyrody dla lasów objętych UPUL.

Forma ochrony	Na gruntach lasów indywidualnych właścicieli, położonych w: Radomyśl nad Sanem, Chwałowice, Zalesie, Pniów, Kępa Rzczycka	
	Liczba [szt.]	Powierzchnia [ha]
Parki narodowe	-	-
Rezerваты przyrody	-	-
Parki krajobrazowe	-	-
Obszary chronionego krajobrazu	-	-
Obszary Natura 2000		
OSO – obszar ptasi	1	63,0714
SOO – obszar siedliskowy	2	36,8457
Pomniki przyrody	-	-
Stanowiska dokumentacyjne	-	-
Użytki ekologiczne	-	-
Zespoły przyrodniczo-krajobrazowe	-	-
Rośliny chronione	-	-
Zwierzęta chronione	-	-
Grzyby chronione	-	-

Rezerваты przyrody.

Na terenie lasów indywidualnych właścicieli położonych w obrębach ewidencyjnych: Radomyśl nad Sanem, Chwałowice, Zalesie, Pniów, Kępa Rzeczycka nie zlokalizowano rezerwatów przyrody. Natomiast w zasięgu terytorialnym obrębu ewidencyjnego Pniów występuje rezerwat „Jezioro w miejscowości Pniów”, a w zasięgu terytorialnym wsi Chwałowice występuje część rezerwatu „Wisła pod Zawichostem”.

Parki Krajobrazowe

Na terenie lasów indywidualnych właścicieli położonych w obrębie ewidencyjnym Kępa Rzeczycka znajduje się otulina parku krajobrazowego Lasy Janowskie

Park Krajobrazowy Lasy Janowskie wraz z otuliną utworzony został w 1993 r. na granicy trzech województw. W 1998 r. Został powołany 3 października 1984 r. na mocy uchwały WRN w Tarnobrzegu nr II/12/84 na bazie utworzonego wcześniej Partyzanckiego Parku Pamięci Narodowej. Omawiany Park powiększono w marcu 1988 r. o część zachodnią uchwałą WRN w Tarnobrzegu nr XXVI/141/88. Aktualnie obowiązujące akty prawne powołujące Park to:

- Rozporządzenie nr 12 Wojewody Lubelskiego z dnia 5 maja 2005 r. w sprawie Parku Krajobrazowego „Lasy Janowskie” (Dz. Urz. Woj. Lub. Nr 108, poz. 2057);

- Rozporządzenie nr 86/05 Wojewody Podkarpackiego z dnia 12 grudnia 2005 r. w sprawie Parku Krajobrazowego „Lasy Janowskie” (Dz. Urz. Woj. Podka. Nr 159, poz. 2917).

Od dnia 1 stycznia 2010 r. obowiązuje Uchwała Nr XXXVIII/690/09 Sejmiku Województwa Lubelskiego z dnia 9 grudnia 2009 r. w sprawie utworzenia Zespołu Lubelskich Parków Krajobrazowych. Zespół został utworzony w celu kierowania parkami na terenie Województwa Lubelskiego. W tym między innymi do kierowania Parkiem Krajobrazowym „Lasy Janowskie”.

Park Krajobrazowy „Lasy Janowskie” posiada plan ochrony na dwudziestoletni okres: 2005-2025 (Plan ochrony zatwierdzony został dnia 6 maja 2005 roku i opublikowany został w Dzienniku Urzędowym Województwa Lubelskiego pod pozycją 117 dnia 2 czerwca 2005 roku).

W planie ochrony parku zawarte są:

- Charakterystyka i diagnoza stanu przyrody;
- Cele ochrony i funkcje parku;
- Obszary działań ochronnych;
- Zasady ochrony przyrody;
- Zakres działań ochronnych i sposoby eliminacji lub minimalizacji zagrożeń.

Położenie administracyjne otuliny:

- województwo lubelskie: pow. janowski - gm. Dzwola, Janów Lubelski, Modliborzyce, Potok Wielki,
- województwo podkarpackie: pow. stalowowolski – gm. Pysznica, Zaklików, Rozwadów, pow. nizański – gm. Jarocin, Nisko, Harasiuki.

W granicach otuliny Parku Krajobrazowego Lasy Janowskie nie znajduje się żadne wydzielenie z opracowywanego obszaru.

OBSZARY NATURA 2000

Lasy Janowskie PLB060005. Opis obszaru sporządzono na podstawie zaktualizowanego w listopadzie 2019 r. SDF i odnosi się on do całości obszaru, a nie tylko do fragmentu obszaru znajdującego się w zasięgu terytorialnym obrębów ewidencyjnych: Radomyśl nad Sanem, Chwałowice, Zalesie, Pniów.

Status prawny

Obszar wyznaczony Rozporządzeniem Ministra Środowiska w sprawie obszarów specjalnej ochrony ptaków Natura 2000 z dnia 21 lipca 2004 r. Dz. U. nr 229 poz. 2313, aktualizacja: Rozporządzenie Ministra Środowiska: z dnia 5 września 2007 r. Dz. U. Nr 179, poz. 1275, oraz z dnia 27 października 2008 r. Dz. U. 198, poz. 1226.

Aktualnie obowiązującą podstawą prawną jest rozporządzenie Ministra Środowiska z dnia 12 stycznia 2011 r. w sprawie obszarów specjalnej ochrony ptaków (Dz. U. 2011 Nr 25 poz. 133).

Powierzchnia obszaru:

Powierzchnia obszaru Natura 2000 – Lasy Janowskie PLB060005		
	[ha]	[%]
Ogólna	60235,75	100,00
W zasięgu obrębów ewidencyjnych: Chwałowice , Radomyśl nad Sanem, Zalesie,	63,0714	0,10

Położenie

Obszar obejmuje rozległy i zwarty kompleks leśny stanowiący północno zachodnią część Puszczy Solskiej. Rozciąga się od doliny Wisły i Sanu na zachodzie obejmując Lasy Lipskie, Lasy Janowskie pomiędzy krawędzią Wyżyny Lubelskiej na północy i doliną rzeki Bukowej na południu, sięgając do miejscowości Frampol na wschodzie.

W zasięgu obszaru specjalnej ochrony ptaków Lasy Janowskie PLB060005 znajdują się następujące oddziały i wydzielienia lasów niestanowiących własności Skarbu Państwa należących do osób prywatnych i wspólnot gruntowych gminy Radomyśl nad Sanem w następujących obrębach ewidencyjnych:

Obręb ewidencyjny Radomyśl nad Sanem:

-oddziały: 1, 2, 3, 4,

Obręb ewidencyjny Chwałowice:

-oddziały: 1r, 2, 3, 4, 5a-f, 10b, o, p, t, w,

Obręb ewidencyjny Zalesie:

-oddziały: 1h-t, y,

Łączna powierzchnia gruntów położonych w obszarze Natura 2000 Lasy Janowskie wynosi **63,0714** ha.

Opis obszaru. Na terenie ostoi dominuje głównie krajobraz leśnej równiny, którą urozmaicają liczne w centralnej części wały wydymowe. Cechą charakterystyczną obszaru jest występowanie wielu stawów, gdzie prowadzona jest ekstensywna gospodarka rybacka. Szacuje się, że na obszarze znajduje się ponad 150

obiektów stawowych. Przez obszar ostoi przepływa wiele niewielkich rzek i cieków wodnych. W dolinach rzek znajdują się łąki. Na terenie ostoi występuje wiele bagien i torfowisk.

Istnienie dużej różnorodności siedlisk przyrodniczych warunkuje budowa geologiczna. Obszar pokrywają głównie luźne piaski holoceni i plejstoceni, rzadziej znajdują się gliny polodowcowe. Warstwa ta położona jest na nieprzepuszczalnej warstwie iłów krakowieckich. Dzięki temu wody gruntowe zalegają płytko (do 2 m i płycej), a nierównomierne pokrycie glebowe sprzyja wytworzeniu licznym obszarom bezodpływowym. Ma to olbrzymie znaczenie w tworzeniu się siedlisk leśnych, a dominują tu właśnie siedliska wilgotnych borów sosnowych, borów bagiennych i borów jodłowych. Podstawową formą użytkowania terenu jest gospodarka leśna. W granicach ostoi niewielki procent powierzchni stanowią śródleśne wioski, wokół których rozpościerają się tereny rolnicze.

Wartości przyrodnicze i znaczenie. Lasy Janowskie są ostoją ptasią o randze europejskiej E 73.¹ Inwentaryzacja ptaków przeprowadzona w 2010 roku potwierdziła tu 29 gatunków ptaków z Załącznika I Dyrektywy Rady 2009/147/WE z dnia 30 listopada 2009 roku, w tym 10 gatunków z Polskiej Czerwonej Księgi (PCK). Lasy Janowskie są bardzo ważną ostoją głuszca – dużego ptaka grzebiącego, kuraka leśnego. Jest to ptak osiadły. W ostatnich latach głuszce spotykane są tu głównie w drzewostanach III i IV klas wieku, na siedlisku Bśw, czasem BMśw, sporadycznie zaś na terenie boru wilgotnego. Kompleksy iglaste służą za siedlisko przez cały rok. Obecność licznych cieków oraz zbiorników wodnych, a także rozległość kompleksu leśnego tworzą dogodne warunki dla populacji bociana czarnego. W okresie lęgowym obszar zasiedla co najmniej 1% populacji krajowej (C6) następujących gatunków ptaków: bielik (PCK), bocian czarny, głuszec (PCK), lelek; w stosunkowo wysokim zagęszczeniu (C7) występują: kania czarna (PCK), trzmielojad, orlik krzykliwy (PCK) i sóweczka (PCK). Obszar Lasy Janowskie to również ważna ostoja ptaków wodnych.

W toku inwentaryzacji ornitologicznej obszaru przeprowadzonej podczas prac nad Planem Zadań Ochronnych dla obszaru Natura 2000 Lasy Janowskie nie stwierdzono występowanie gatunków ptaków będących przedmiotami ochrony w tym obszarze w lasach obrębów ewidencyjnych Radomyśl nad Sanem, Chwałowice, Zalesie, Pniów, Kępa Rzeczycka.

Tab. 1. Gatunki objęte art. 4 dyrektywy 2009/147/WE będące przedmiotami ochrony w obszarze Lasy Janowskie oraz ocena znaczenia obszaru dla tych gatunków (na podst. SDF dla obszaru Natura 2000 Lasy Janowskie PLB060005)

Kod	Nazwa		OCENA ZNACZENIA OBSZARU			
	łacińska	polska	Populacja	St. zach.	Izolacja	Ogólnie
A223	<i>Aegolius funereus</i>	Włochatka	C	B	B	C
A224	<i>Caprimulgus europaeus</i>	Lelek	B	B	C	B
A030	<i>Ciconia nigra</i>	Bocian czarny	B	B	C	B
A081	<i>Circus aeruginosus</i>	Błotniak stawowy	C	B	C	C
A236	<i>Dryocopus martius</i>	Dzięcioł czarny	C	B	C	C
A075	<i>Haliaeetus albicilla</i>	Bielik	C	B	C	C
A022	<i>Ixobrychus minutus</i>	Bączek	C	B	C	C
A234	<i>Picus canus</i>	Dzięcioł zielonosiwy	C	B	C	C
A108	<i>Tetrao urogallus</i>	Głuszec	B	B	B	B

¹ Na podstawie SDF dla obszaru Natura 2000 Lasy Janowskie PLB 060005, aktualizacja 11.2019

W toku inwentaryzacji ornitologicznej obszaru przeprowadzonej podczas prac nad Planem Zadań Ochronnych dla obszaru Natura 2000 Lasy Janowskie nie stwierdzono występowanie gatunków ptaków będących przedmiotami ochrony w tym obszarze w lasach obrębów ewidencyjnych Radomyśl nad Sanem, Chwałowice, Zalesie, Pniów, Kępa Rzczycka.

Dolina Dolnego Sanu PLH180020. Opis obszaru sporządzono na podstawie zaktualizowanego w listopadzie 2019 r. SDF i odnosi się on do całości obszaru, a nie tylko do fragmentu obszaru znajdującego się w zasięgu terytorialnym obrębów ewidencyjnych: Radomyśl nad Sanem, Chwałowice, Zalesie, Pniów, Kępa Rzczycka.

Aktualny status prawny: Decyzja Wykonawcza Komisji z dnia 16 listopada 2012 r. w sprawie przyjęcia szóstego zaktualizowanego wykazu terenów mających znaczenie dla Wspólnoty składających się na kontynentalny region biogeograficzny (notyfikowana jako dokument nr C(2012) 8135) (2013/23/UE).

Powierzchnia obszaru:

Powierzchnia obszaru Natura 2000 – Dolina Dolnego Sanu PLH180020		
	[ha]	[%]
Ogólna	10176,64	100,00
W zasięgu obrębów ewidencyjnych: Chwałowice, Kępa Rzczycka, Pniów, Zalesie	18,0479	0,18

Położenie

Obszar obejmuje najciekawsze i najbardziej cenne przyrodniczo fragmenty doliny Dolnego Sanu na odcinku Jarosław - ujście. Dolina Dolnego Sanu to druga obok doliny Wisły centralna dolina Kotliny Sandomierskiej.

W zasięgu specjalnego obszaru ochrony siedlisk Natura 2000 Dolina Dolnego Sanu PLH180020 znajdują się następujące oddziały i wydzielenia lasów niestanowiących własności Skarbu Państwa należących do osób prywatnych i wspólnot gruntowych gminy Radomyśl nad Sanem w następujących obrębach ewidencyjnych:

Obręb ewidencyjny Chwałowice:

-oddziały: 11g,

Obręb ewidencyjny Kępa Rzczycka:

-oddziały: 1,

Obręb ewidencyjny Pniów:

-oddziały: 1d, g-n,

Obręb ewidencyjny Zalesie:

-oddziały: 1w,

Łączna powierzchnia gruntów położonych w obszarze Natura 2000 Dolina Dolnego Sanu wynosi 18,0479 ha.

Opis obszaru

Na tym odcinku rzeka ma kierunek SE-NW, dolina ma szerokość 7-15 km i cechuje ją rzeźba typowa dla rzek w stadium dojrzałym. Zasadniczymi elementami jej budowy są: szerokie holocenijskie dno doliny oraz równie obszerna terasa plejstocenijska. W obrębie holocenijskiego dna występują dwa poziomy terasowe. Są nimi niższa terasa zalewowa (łęgowa) i wyższa terasa rędzina. Współczesny San, pomimo regulacji, cechuje się procesem korytowym właściwym rzekom roztokowym. W okresie niskich stanów wód rzeka tworzy piaszczyste odsypy w postaci plaż i ławic. Do obszaru włączony jest również fragment stromego zbocza doliny w okolicach Zarzecza i Krzeszowa. W obszarze dominuje krajobraz rolniczy.

Wartość przyrodnicza i znaczenie

Celem ochrony w obszarze jest zachowanie mozaiki siedliskowej charakterystycznej dla większych dolin rzecznych. Zidentyfikowano tu łącznie 14 typów siedlisk przyrodniczych z Załącznika I Dyrektywy Siedliskowej. Największe znaczenie mają kompleksy zbiorowisk przykorytowych (łęgi wierzbowe, ziołorośla i pionierska roślinność na piaszczystych odsypach i namuliskach). Istotną rolę w dolinie odgrywają także różnego typu ekstensywnie użytkowane łąki (6510, 6410, 6440) oraz, szczególnie w północnej części obszaru, liczne starorzecza z bogatą florą wodną. Młode strome zbocza w okolicach Zarzecza i Krzeszowa, poza roślinnością ciepłolubną, obfitują w wysięki i wypływy wód podziemnych, na których wykształciły się łęgi olszowe z masowym udziałem skrzypu olbrzymiego. Na suchych łąkach i pastwiskach oraz na krawędziach erozyjnych wykształcają się ciekawe zbiorowiska kserotermiczne. Florę i faunę cechuje znaczne bogactwo, wykazano tu 19 gatunków z Załącznika II DS. Występują tu istotne na poziomie regionalnym populacje *Maculinea teleius*, *M. nausithous*, *Lutra lutra* i *Aspius aspius*. W dolinie występują również takie gatunki jak *Orchis coriophora*, *Rosa gallica*, *Potentilla rupestris*, *Clematis recta*, *Trapa natans* czy *Mantis religiosa*. Obszar stanowi także istotny korytarz ekologiczny w tym dla ichtiofauny. Wody rzeki San i jej dopływów są siedliskiem cennych gatunków ryb z Załącznika II Dyrektywy Siedliskowej. Dorzecze Sanu objęte jest krajowym programem restytucji ryb wędrownych (certy, troci wędrownej, łososia i jesiotra ostronosego) zaś jej dopływy na tym odcinku są wymieniane jako jedne z cieków dorzecza o walorach kwalifikujących je jako potencjalne tarliska anadromicznych ryb wędrownych i siedlisko ryb prądolubnych o znaczeniu europejskim.

Tabela 1. Typy siedlisk przyrodniczych występujących na terenie obszaru będące przedmiotami ochrony w obszarze Natura 2000 Dolina Dolnego Sanu oraz ocena znaczenia obszaru dla tych siedlisk

Siedlisko przyrodnicze		W lasach obrębów ew. Radomyśl nad Sanem, Chwałowice, Zalesie, Pniów, Kępa Rzeczycka [ha]	Stopień reprezen.	Stan zachowania	Ocena ogólna
Kod	Nazwa				
1	2	3	4	5	6
3130	Brzegi lub osuszane dna zbiorników wodnych ze zbiorowiskami z <i>Littorelletea</i> , <i>Isoëto-Nanojuncetea</i>	Nie stwierdzono	C	B	C
3150	Starorzecza i naturalne eutroficzne zbiorniki wodne ze zbiorowiskami z <i>Nympheion</i> , <i>Potamion</i>	Nie stwierdzono	A	B	A

Siedlisko przyrodnicze		W lasach obrębów ew. Radomyśl nad Sanem, Chwałowice, Zalesie, Pniów, Kępa Rzeczycka [ha]	Stopień reprezen.	Stan zachowania	Ocena ogólna
Kod	Nazwa				
3270	Zalewane muliste brzegi rzek	Nie stwierdzono	A	B	A
6410	Zmiennowilgotne łąki trzęślicowe (<i>Molinion</i>)	Nie stwierdzono	B	B	B
6430	Ziołorośla górskie (<i>Adenostylin alliariae</i>) i ziołorośla nadrzeczne (<i>Convolvuletalia sepium</i>)	Nie stwierdzono	A	B	A
6440	Łąki selernicowe (<i>Cnidion dubii</i>)	Nie stwierdzono	C	B	B
6510	Niżowe i górskie świeże łąki użytkowane ekstensywnie (<i>Arrhenatherion elatioris</i>)	Nie stwierdzono	A	B	A
9170	Grąd środkowoeuropejski i subkontynentalny (<i>Galio-Carpinetum</i> , <i>Tilio-Carpinetum</i>)	Nie stwierdzono	B	B	C
91E0*	Łęgi wierzbowe, topolowe, olszowe i jesionowe (<i>Salicetum albo-fragilis</i> , <i>Populetum albae</i>)	Nie stwierdzono	A	B	B
91F0	Łęgowe lasy dębowo-wiązowo-jesionowe (<i>Ficario-Ulmetum</i>)	Nie stwierdzono	B	C	C

Tabela 2. Gatunki wymienione w załączniku II do dyrektywy 92/43/EWG będące przedmiotami ochrony w obszarze Natura 2000 Dolina Dolnego Sanu oraz ocena znaczenia obszaru dla tych gatunków

Kod	Nazwa		OCENA ZNACZENIA OBSZARU			
	łacińska	polska	Populacja	St. zach.	Izolacja	Ogólnie
Bezkręgowce						
1037	<i>Ophiogomphus cecilia</i>	Trzepla zielona	C	B	C	C
6177	<i>Phengaris telejus</i>	Modraszek telejus	C	B	C	B
1060	<i>Lycaena dispar</i>	Czerwończyk nieparek	C	B	C	C
6179	<i>Phengaris nausitous</i>	Modraszek nausitous	C	B	C	B
Ryby						
1130	<i>Aspius aspius</i>	Boleń	C	B	C	B
6144	<i>Gobio albipinnatus</i>	Kiełb białopłetwy	C	B	C	B
5339	<i>Rhodeus sericeus amarus</i>	Różanka	C	B	C	B
Płazy						
1188	<i>Bombina bombina</i>	Kumak nizinny	C	B	C	C
Ssaki						
1337	<i>Castor fiber</i>	Bóbr	C	A	C	B
1355	<i>Lutra lutra</i>	Wydra	C	A	C	B

Obszar nie ma sporządzonego planu zadań ochronnych.

Nadzór nad obszarem sprawuje Regionalny Dyrektor Ochrony Środowiska w Rzeszowie.

Uroczyska Lasów Janowskich PLH060031. Opis obszaru sporządzono na podstawie zaktualizowanego w listopadzie 2019 r. SDF oraz na podstawie dokumentacji projektu Planu Zadań Ochronnych obszaru Natura 2000 Uroczyska Lasów Janowskich PLH060031 w województwie lubelskim.

Opis odnosi się on do całości obszaru, a nie tylko do fragmentu obszaru znajdującego się w zasięgu terytorialnym obrębów ewidencyjnych: Radomyśl nad Sanem, Chwałowice, Zalesie, Pniów.

Status prawny, powierzchnia obszaru oraz jego współrzędne geograficzne regulowane są na mocy Decyzji Komisji z dnia 10 stycznia 2011 r. w sprawie przyjęcia na mocy dyrektywy Rady 92/43/EWG czwartego zaktualizowanego wykazu terenów mających znaczenie dla Wspólnoty składających się na kontynentalny region biogeograficzny.

Powierzchnia obszaru:

Powierzchnia obszaru Natura 2000 – Uroczyska Lasów Janowskich PLH060031		
	[ha]	[%]
Ogólna	34544,25	100,00
W zasięgu obrębów ewidencyjnych: Radomyśl nad Sanem, Zalesie	18,7978	0,05

Położenie:

Obszar obejmuje zachodnią i centralną część Równiny Biłgorajskiej. Rozciąga się od doliny Wisły i Sanu na zachodzie obejmując Lasy Lipskie, Lasy Janowskie pomiędzy krawędzią Wyżyny Lubelskiej na północy i doliną rzeki Bukowej na południu sięgając do miejscowości Frampol na wschodzie.

W zasięgu specjalnego obszaru ochrony siedlisk Natura 2000 Uroczyska Lasów Janowskich PLH060031 znajdują się następujące oddziały i wydzielenia lasów niestanowiących własności Skarbu Państwa należących do osób prywatnych i wspólnot gruntowych gminy Radomyśl nad Sanem w następujących obrębach ewidencyjnych:

Obręb ewidencyjny Radomyśl nad Sanem:

-oddziały: 2, 3, 4a-i,

Obręb ewidencyjny Zalesie:

-oddziały: 1o-r, t

Łączna powierzchnia gruntów położonych w obszarze Natura 2000 Uroczyska Lasów Janowskich PLH060031 wynosi 18,7978 ha.

Opis obszaru:

Na terenie ostoji dominuje głównie krajobraz leśnej równiny, którą urozmaicają liczne w centralnej części wały wydymowe. Przez obszar przepływają liczne meandrujące cieki i rzeki, w dolinach których występują łąki. W obszarze znajdują się ekstensywnie użytkowane stawy hodowlane (ponad 150 obiektów) oraz bagna i torfowiska. Istnienie dużej różnorodności siedlisk przyrodniczych warunkuje budowa geologiczna. Obszar pokrywają głównie luźne piaski holocenijskie i plejstocenijskie, rzadziej znajdują się gliny polodowcowe. Warstwa ta położona jest na nieprzepuszczalnej warstwie ilów krakowieckich. Dzięki temu poziom wód

gruntowych jest płytki (do 2 m i płycej), a nierównomierne pokrycie glebowe sprzyja wytworzeniu licznych obszarów bezodpływowych. Ma to olbrzymie znaczenie w tworzeniu się siedlisk leśnych, a dominują tu właśnie siedliska wilgotnych borów sosnowych, borów bagiennych i borów jodłowych.

Wartość przyrodnicza i znaczenie:

Podstawowym celem ochrony w obszarze **Uroczyska Lasów Janowskich** jest **wilk *Canis lupus*** (kod **1352**) - priorytetowy gatunek z Dyrektywy Siedliskowej. Jego populacja w obszarze stanowi istotną część lokalnej populacji Kotliny Sandomierskiej i Roztocza. Składa się na nią 3 watah liczących w sumie 16-18 osobników (na podst. SDF oraz projektu PZO dla obszaru).

Uroczyska Lasów Janowskich to również ważna ostoja innych rzadkich gatunków flory i fauny. W obszarze ostoi występuje między innymi największe w kraju nagromadzenie populacji fiołka bagiennego.

Formą użytkowania terenu jest głównie gospodarka leśna. W obszarze zinwentaryzowano siedliska z Załącznika I Dyrektywy Siedliskowej, zajmujące w sumie ok. 12% powierzchni obszaru:

Chronione siedliska przyrodnicze

Na gruntach objętych projektem UPUL nie wyróżniono siedlisk przyrodniczych podlegających ochronie.

Istniejące pomniki przyrody - w lasach indywidualnych właścicieli położonych w obrębach ewidencyjnych: Radomyśl nad Sanem, Chwałowice, Zalesie, Pniów, Kępa Rzczycka nie występują pomniki przyrody.

Rośliny chronione - na gruntach lasów indywidualnych właścicieli położonych w obrębach ewidencyjnych Radomyśl nad Sanem, Chwałowice, Zalesie, Pniów, Kępa Rzczycka nie zlokalizowano stanowisk roślin chronionych

Zwierzęta chronione – lasy indywidualnych właścicieli położone w obrębach ewidencyjnych: Radomyśl nad Sanem, Chwałowice, Zalesie, Pniów, Kępa Rzczycka stanowią bazę żerową dla niektórych ptaków wymienionych w załączniku I Dyrektywy Ptasiej z załącznika II Dyrektywy Siedliskowej.

Strefy ochronne - na obszarze lasów indywidualnych właścicieli położonych w obrębach ewidencyjnych: Radomyśl nad Sanem, Chwałowice, Zalesie, Pniów, Kępa Rzczycka nie wyodrębniono stref ochronnych

Lasy ochronne

Lasów ochronnych nie wyodrębniono.

Lesistość

Uwzględniając lasy wszystkich własności, w terytorialnym zasięgu indywidualnych właścicieli położonych w obrębach ewidencyjnych: Radomyśl nad Sanem, Chwałowice, Zalesie, Pniów, Kępa Rzczycka lesistość wynosi 44,0 % i jest o 6,6 % wyższa od lesistości województwa podkarpackiego która wynosi (37,4%), i o 15,2 % wyższa od krajowego (28,8%).

Gleby

Na terenie lasów indywidualnych właścicieli położonych w obrębach ewidencyjnych: Radomyśl nad Sanem, Chwałowice, Zalesie, Pniów, Kępa Rzczycka największą powierzchnię zajmują gleby rdzawe.

Typy siedliskowe lasu

Dominującym typem siedliskowym lasu jest BMśw pokrywający 79,67% powierzchni, pozostałe siedliska leśne to OI – 12,85%, LMśw – 4,58% LMw -1,69%, Bśw – 0,68%, BMw – 0,27% oraz Bs – 0,26% powierzchni.

Struktura drzewostanów

W 162 pododdziałach występuje 10 gatunków drzew. Głównym gatunkiem lasotwórczym w lasach indywidualnych właścicieli położonych w obrębach ewidencyjnych: Radomyśl nad Sanem, Chwałowice, Zalesie, Pniów, Kępa Rzczycka jest sosna zwyczajna panująca na 68,33% powierzchni i olsza, który zajmuje 13,11% powierzchni. Pozostałe gatunki zajmują: dąb 5 % pow., brzoza 4,88 % , topola 2,66% pow. Poniżej 1% powierzchni zajmują pozostałe gatunki.

Ważną cechą drzewostanów lasów indywidualnych właścicieli położonych w obrębach ewidencyjnych Radomyśl nad Sanem, Chwałowice, Zalesie, Pniów, Kępa Rzczycka jest ich zróżnicowanie wiekowe. Największym udziałem powierzchniowym charakteryzują się drzewostany w IIa klasie wieku (24,92%), IIIb (24,73%), IIIa (13,87%), IIb (11,88%). Pozostałe klasy wieku zajmują poniżej 10% powierzchni.



Drzewostany ponad stuletnie, cenne przyrodniczo

Drzewostany w których wiek gatunku panującego przekracza 100 lat, nie występują na powierzchni lasów indywidualnych właścicieli położonych w obrębach ewidencyjnych: Radomyśl nad Sanem, Chwałowice, Zalesie, Pniów, Kępa Rzczycka.

Udział starodrzewi ma ważne znaczenie. Drzewostany te stanowią miejsca bytowania wielu rzadkich przedstawicieli fauny, a tym samym spełniają kluczową rolę dla zachowania różnorodności przyrodniczej. Szczególną grupą korzystającą z martwego drewna są ptaki. Wykroty, służą za miejsce gniazdowania i schronienia rudzikom, strzyżynom, drozdom, a czasem nawet puchaczowi – największej sowie. Dla ptaków najbardziej istotne w drzewostanie są martwe drzewa stojące. Najsilniej związaną z nimi grupę stanowią dziuplaki, a wśród nich – dzięcioły (dzięcioł trójpalczasty *Picoides tridactylus*, biało-grzbiety *Dendrocopos leucotos* i czarny *Dryocopus martusi*).

3.1.2. Stan środowiska na obszarach objętych przewidywanym znaczącym oddziaływaniem

Uproszczone Plany Urządzenia Lasu będące, podstawowym dokumentem planistycznym dla lasów indywidualnych właścicieli położonych w obrębach ewidencyjnych: Radomyśl nad Sanem, Chwałowice, Zalesie, Pniów, Kępa Rzczycka, nie zawiera zapisów, których późniejsza realizacja może znacząco wpłynąć na środowisko. Zawarte w Uproszczonych Planach Urządzenia Lasu wskazania gospodarcze dotyczące prowadzenia gospodarki leśnej, związane są również z terenami leśnymi objętymi ochroną w postaci obszarów Natura 2000. Działania te mogą, ale nie muszą istotnie wpływać na obszary Natura 2000. Aby określić przewidywany wpływ zapisów Uproszczonych Planów Urządzenia Lasu na obszary Natura 2000, dokonano poniżej opisu ich stanu na dzień 11 września 2020, a więc w momencie przystąpienia do sporządzania Prognozy.

3.1.2.1. Obszar Natura 2000 Lasy Janowskie PLB060005

Ostoja ptasia została utworzona ze względu na występowanie kluczowych gatunków ptaków z załącznika I Dyrektywy Rady 79/409/EWG. Obszar jest w randze europejskiej IBA (PL 109).

Gatunki objęte art. 4 dyrektywy 2009/147/WE będące przedmiotami ochrony w obszarze Lasy Janowskie oraz ocena znaczenia obszaru dla tych gatunków (na podst. SDF dla obszaru Natura 2000 Lasy Janowskie PLB060005)

Kod	Nazwa		OCENA ZNACZENIA OBSZARU			
			Populacja	St. zach.	Izolacja	Ogólnie
	łacińska	polska				
A223	<i>Aegolius funereus</i>	Włochatka	C	B	B	C
A224	<i>Caprimulgus europaeus</i>	Lelek	B	B	C	B
A030	<i>Ciconia nigra</i>	Bocian czarny	B	B	C	B

Prognoza oddziaływania na środowisko

Kod	Nazwa		OCENA ZNACZENIA OBSZARU			
	łacińska	polska	Populacja	St. zach.	Izolacja	Ogólnie
A081	<i>Circus aeruginosus</i>	Błotniak stawowy	C	B	C	C
A236	<i>Dryocopus martius</i>	Dzięcioł czarny	C	B	C	C
A075	<i>Haliaeetus albicilla</i>	Bielik	C	B	C	C
A022	<i>Ixobrychus minutus</i>	Bączek	C	B	C	C
A234	<i>Picus canus</i>	Dzięcioł zielonosiwy	C	B	C	C
A108	<i>Tetreo urogallus</i>	Głuszec	B	B	B	B
A004	<i>Tachybatus ruficollis</i>	Perkozek	D			
A005	<i>Podiceps cristatus</i>	Perkoz dwuczuby	D			
A006	<i>Podiceps grisegena</i>	Perkoz rdzawoszyi	D			
A021	<i>Botaurus stellaris</i>	Bąk	D			
A031	<i>Ciconia ciconia</i>	Bocian biały	D			
A038	<i>Cygnus cygnus</i>	Łabędź krzykliwy	D			
A036	<i>Cygnus olor</i>	Łabędź niemy	D			
A072	<i>Pernis apivorus</i>	Trzmielojad	D			
A073	<i>Milvus migrans</i>	Kania czarna	D			
A043	<i>Anser anser</i>	Gęgawa	D			
A052	<i>Anas crecca</i>	Cyraneczka	D			
A053	<i>Anas platyrhynchos</i>	Krzyżówka	D			
A055	<i>Anas querquedula</i>	Cyranka	D			
A059	<i>Aythya ferina</i>	Głowienka	D			
A061	<i>Aythya fuligula</i>	Czernica	D			
A080	<i>Circaetus gallicus</i>	Gadożer	D			
A084	<i>Circus pygargus</i>	Błotniak łąkowy	D			
A089	<i>Aquila pomarina</i>	Orlik krzykliwy	D			
A094	<i>Pandion haliaetus</i>	Rybołów	D			
A104	<i>Bonasa bonasia</i>	Jarząbek	D			
A118	<i>Rallus aquaticus</i>	Wodnik	D			
A119	<i>Porzana porzana</i>	Kropiatka	D			
A120	<i>Porzana parva</i>	Zielonka	D			
A122	<i>Crex crex</i>	Derkacz	D			
A123	<i>Gallinula chloropus</i>	Kokoszka	D			
A125	<i>Fulica atra</i>	Łyska	D			
A127	<i>Grus grus</i>	Żuraw	D			
A136	<i>Charadrius dubius</i>	Sieweczka rzeczna	D			
A142	<i>Vanellus vanellus</i>	Czajka	D			
A153	<i>Gallinago gallinago</i>	Bekas kszyc	D			
A165	<i>Tringa ochropus</i>	Samotnik	D			
A215	<i>Bubo bubo</i>	Puchacz	D			
A217	<i>Glaucidium passerinum</i>	Sóweczka	D			
A220	<i>Strix uralensis</i>	Puszczyk uralski	D			
A229	<i>Alcedo atthis</i>	Zimorodek	D			
A232	<i>Upupa epops</i>	Dudek	D			
A238	<i>Dendrocopos medius</i>	Dzięcioł średni	D			
A246	<i>Lullula arborea</i>	Lerka	D			
A255	<i>Anthus campestris</i>	Świergotek polny	D			
A291	<i>Locustella fluviatilis</i>	Strumieniówka	D			
A292	<i>Locustella luscinioides</i>	Brzęczka	D			
A295	<i>Acrocephalus schoenobaenus</i>	Rokitniczka	D			
A297	<i>Acrocephalus scirpaceus</i>	Trzcinniczek	D			
A298	<i>Acrocephalus arundinaceus</i>	Trzciniak zwyczajny	D			
A307	<i>Sylvia nisoria</i>	Jarząbatka	D			
A320	<i>Ficedula parva</i>	Muchołówka mała	D			
A321	<i>Ficedula albicollis</i>	Muchołówka białoszyja	D			
A336	<i>Remiz pendulinus</i>	Remiz	D			
A338	<i>Lanius collurio</i>	Gasiorek	D			

Kod	Nazwa		OCENA ZNACZENIA OBSZARU			
			Populacja	St. zach.	Izolacja	Ogólnie
	łacińska	polska				
A371	<i>Carpodacus erythrinus</i>	Dziwonia	D			
A379	<i>Emberiza hortulana</i>	Ortolan	D			

Na podstawie danych z inwentaryzacji ornitologicznej przeprowadzonej na potrzeby sporządzenie planu zadań ochronnych nie stwierdzono występowania gatunków będących przedmiotami ochrony w lasach objętych uproszczonym planem urządzenia lasu. Występowanie ptaków będących przedmiotami ochrony obserwowano w lasach Nadleśnictwa Gościeradów i Janów Lubelski. Najliczniej reprezentowanych gatunkiem był dzięcioł czarny. Stwierdzono również występowanie włośchatki, lelka, bociana czarnego, błotniaka stawowego, bielika, dzięcioła zielonosiwego i głuszca.

Powierzchnia gruntów objętych UPUL w obszarze Lasy Janowskie wynosi 63,0714 ha.

Obszar ma sporządzony projekt planu zadań ochronnych, który nie jest zatwierdzony.

Nadzór nad obszarem sprawuje Regionalny Dyrektor Ochrony Środowiska w Lublinie i Regionalny Dyrektor Ochrony Środowiska w Rzeszowie.

3.1.2.2. Obszar Natura 2000 Dolina Dolnego Sanu PLH180020

Obszar Dolina Dolnego Sanu wyznaczony został w celu ochrony i zachowania mozaiki siedliskowej doliny rzeki San. Obszar ten stanowi istotny korytarz ekologiczny dla chronionych gatunków zwierząt.

Typy siedlisk przyrodniczych z załącznika I Dyrektywy Siedliskowej na terenie obszaru oraz ocena znaczenia obszaru dla tych siedlisk wg SDF.

Lp.	Kod	Nazwa siedliska	Znaczenie obszaru dla siedliska				
			Pokrycie [%]	Reprezentacja	Obszar względny	Stan zachowania	Ocena ogólna
1	2330	Wydmy śródlądowe z murawami napiaskowymi	0,01	D			
2	3130	Brzegi lub osuszone dna zbiorników wodnych ze zbiorowiskami z <i>Littorelletea</i> , <i>Isoëto-Nanojuncetea</i>	0,01	B	C	B	C
3	3150	Starorzeczka i naturalne eutroficzne	1,50	A	C	B	A

Lp.	Kod	Nazwa siedliska	Znaczenie obszaru dla siedliska				
			Pokrycie [%]	Reprezentacja	Obszar względny	Stan zachowania	Ocena ogólna
		zbiorniki wodne ze zbiorowiskami z <i>Nympheion</i> , <i>Potamion</i>					
4	3270	Zalewane muliste brzegi rzek	0,56	A	C	B	A
5	6120	Ciepłolubne, śródładowe murawy napiaskowe (<i>Koelerion glaucae</i>)	0,00	D			
6	6210	Murawy kserotermiczne (<i>Festuco-Bromerea</i>)	0,01	D			
7	6410	Zmiennowilgotne łąki trzęślicowe (<i>Molinion</i>)	0,13	B	C	B	B
8	6430	Ziołorośla górskie (<i>Adenostylin alliariae</i>) i ziołorośla nadrzeczne (<i>Convolvuletalia sepium</i>)	0,05	A	C	B	A
9	6440	Łąki selernicowe (<i>Cnidion dubii</i>)	0,78	C	C	B	B
10	6510	Nizowe i górskie świeże łąki użytkowane ekstensywnie <i>Arrhenatherion elatioris</i>	14,30	A	C	B	A
11	7140	Torfowiska przejściowe i trzęsawiska (przeważnie z roślinnością <i>Scheuchzerio-Caricetea nigrae</i>)	0,02	D			
12	9170	Grąd środkowoeuropejski i subkontynentalny (<i>Galio-Carpinetum</i> , <i>Tilio-Carpinetum</i>)	0,23	B	C	B	C

Lp.	Kod	Nazwa siedliska	Znaczenie obszaru dla siedliska				
			Pokrycie [%]	Reprezentacja	Obszar względny	Stan zachowania	Ocena ogólna
13	91E0	Łęgi wierzbowe, topolowe, olszowe i jesionowe <i>Salicetum albo-fragilis</i> , <i>Populetum albae</i> , <i>Alnion glutinoso-incanae</i>	9,90	A	C	B	B
14	91F0	Łęgowe lasy dębowo-wiązowo-jesionowe (<i>Ficario-Ulmetum</i>)	0,72	B	C	C	C

Gatunki objęte artykułem 4 Dyrektywy 2009/147/WE i gatunki wymienione w Załączniku II Dyrektywy Rady 92/43/EWG występujące na terenie obszaru oraz ocena znaczenia obszaru dla tych gatunków wg SDF.

Kod	Nazwa		OCENA ZNACZENIA OBSZARU			
			Populacja	St. zach.	Izolacja	Ogólnie
	łacińska	polska				
<i>Bezkręgowce</i>						
1084	<i>Osmoderma eremita</i>	Pachnica dębowa	D			
1042	<i>Leucorrhinia pectoralis</i>	Zalotka większa	C	B	C	B
6177	<i>Phengaris teleius</i>	Modraszek telejus	C	B	C	B
1060	<i>Lycaena dispar</i>	Czerwończyk nieparek	C	B	C	C
6179	<i>Phengaris nausithous</i>	Modraszek nausitous	C	B	C	B
1086	<i>Cocujus cinnaberinus</i>	Zgnirotek cynobrowy	D			
<i>Ryby</i>						
1096	<i>Lamperta planeri</i>	Minóg strumieniowy	D			
5339	<i>Rhodeus sericeus amarus</i>	Różanka	C	B	C	B
5264	<i>Barbus carpathicus</i>	Brzana	D			
6143	<i>Romanogobio kesslerii</i>	Kiełb Kesslera	D			
6144	<i>Romanogobio albipinnatus</i>	Kiełb białopłetwy	C	B	C	B
1130	<i>Aspius aspius</i>	Boleń	C	B	C	B
1145	<i>Misgurnus fossilis</i>	Piskorz	D			
1149	<i>Cobitis taenia</i>	Koza pospolita	D			
1163	<i>Cottus gobio</i>	Głowacz białopłetwy	D			
<i>Płazy</i>						
1166	<i>Triturus cristatus</i>	Traszka grzebieniasta	D			
1188	<i>Bombina bombina</i>	Kumak nizinny	C	B	C	C
<i>Ssaki</i>						
1337	<i>Castor fiber</i>	Bóbr	C	B	C	B

Powierzchnia gruntów objętych UPUL w obszarze Dolina Dolnego Sanu wynosi 18,0479 ha.

Obszar nie ma sporządzonego planu zadań ochronnych.

Nadzór nad obszarem sprawuje Regionalny Dyrektor Ochrony Środowiska w Rzeszowie.

3.1.2.3. Obsza Natura 2000 Uroczyska Lasów Janowskich PLH060031

Obszar Uroczyska Lasów Janowskich wyznaczony został w celu ochrony populacji wilka i innych cennych gatunków zwierząt oraz siedlisk przyrodniczych.

Typy siedlisk przyrodniczych z załącznika I Dyrektywy Siedliskowej na terenie obszaru oraz ocena znaczenia obszaru dla tych siedlisk wg SDF.

Lp.	Kod	Nazwa siedliska	Znaczenie obszaru dla siedliska				
			Pokrycie [%]	Reprezentacja	Obszar względny	Stan zachowania	Ocena ogólna
1	2330	Wydmy śródlądowe z murawami napiaskowymi	0,06	A	C	A	A
2	3130	Brzegi lub osuszane dna zbiorników wodnych ze zbiorowiskami z <i>Littorelletea</i> , <i>Isoëto-Nanojuncetea</i>	0,10	B	C	B	B
3	3150	Starorzecza i naturalne eutroficzne zbiorniki wodne ze zbiorowiskami z <i>Nympheion</i> , <i>Potamion</i>	0,00	D			
4	3160	Naturalne, dystroficzne zbiorniki wodne	0,00	D			
5	3260	Nizinne i podgórskie rzeki ze zbiorowiskami włosieniczników <i>Ranunculo fluitantis</i>	0,05	D			
6	3270	Zalewane muliste brzegi rzek	0,00	B	C	B	C
7	4030	Suche wrzosowiska (<i>Calluno-Genistion</i> , <i>Pohlio-Callunion</i> , <i>Calluno-Arctostaphylion</i>)	0,86	B	C	B	B
8	6120	Ciepłolubne, śródlądowe	0,02	B	C	A	B

Prognoza oddziaływania na środowisko

Lp.	Kod	Nazwa siedliska	Znaczenie obszaru dla siedliska				
			Pokrycie [%]	Reprezentacja	Obszar względny	Stan zachowania	Ocena ogólna
		murawy napiaskowe (<i>Koelerion glaucae</i>)					
9	6230	Górskie i niżowe murawy bliźniczkowe (<i>Nardion</i> - płaty bogate florystycznie)	0,03	C	C	B	C
10	6410	Zmiennowilgotne łąki trzęślicowe (<i>Molinion</i>)	0,13	B	C	B	B
11	6430	Ziołorośla górskie (<i>Adenostylion alliariae</i>) i ziołorośla nadrzeczne (<i>Convolvuletalia sepium</i>)	0,00	D			
12	6510	Niżowe i górskie świeże łąki użytkowane ekstensywnie <i>Arrhenatherion elatioris</i>	1,83	A	C	B	B
13	7110	Torfowiska wysokie z roślinnością torfotwórczą (żywe)	0,37	B	C	B	B
14	7120	Torfowiska wysokie zdegradowane lecz zdolne do naturalnej i stymulowanej regeneracji	0,00	D			
15	7140	Torfowiska przejściowe i trzęsawiska (przeważnie z roślinnością <i>Scheuchzeria-Caricetea nigrae</i>)	0,70	A	C	A	A
16	7150	Obniżenie na podłożu torfowym z roślinnością ze związku <i>Rhynchosporion</i>	0,04	A	C	A	A
17	9110	Kwaśne buczyny	0,04	D			

Lp.	Kod	Nazwa siedliska	Znaczenie obszaru dla siedliska				
			Pokrycie [%]	Reprezentacja	Obszar względny	Stan zachowania	Ocena ogólna
		<i>(Luzulo-Fagenion)</i>					
18	9170	Grąd środkowoeuropejski i subkontynentalny (<i>Galio-Carpinetum</i> , <i>Tilio-Carpinetum</i>)	2,23	B	C	B	B
19	91D0	Bory i lasy bagienne (<i>Vaccinio uliginosi-Betuletum pubescentis</i> , <i>Vaccinio uliginosi-Pinetum</i> , <i>Pino mugo-Sphagnetum</i> , <i>Sphagno girgensohnii-Piceetum</i>)	2,45	A	C	B	A
20	91E0	Łęgi wierzbowe, topolowe, olszowe i jesionowe (<i>Salicetum albo-fragilis</i> , <i>Populetum albae</i> , <i>Alnenion glutinoso-incanae</i>)	0,70	B	C	B	B
21	91F0	Łęgowe lasy dębowo-wiązowo-jesionowe (<i>Ficario-Ulmetum</i>)	0,00	D			
22	91P0	Jodłowy bór świętokrzyski (<i>Abietetum polonicum</i>)	1,97	A	B	B	A
23	91T0	Śródładowy bór chrobotkowy	0,00	D			

Gatunki objęte artykułem 4 Dyrektywy 2009/147/WE i gatunki wymienione w Załączniku II Dyrektywy Rady 92/43/EWG występujące na terenie obszaru oraz ocena znaczenia obszaru dla tych gatunków wg SDF.

Kod	Nazwa		OCENA ZNACZENIA OBSZARU			
	łacińska	polska	Populacja	St. zach.	Izolacja	Ogólnie
<i>Bezkręgowce</i>						
1037	<i>Ophiogomphus cecilia</i>	Trzepla zielona	C	B	C	B
1042	<i>Leucorrhinia pectoralis</i>	Zalotka większa	C	B	C	B
6177	<i>Phengaris teleius</i>	Modraszek telejus	C	B	C	B
1060	<i>Lycaena dispar</i>	Czerwończyk nieparek	C	B	C	B
6179	<i>Phengaris nausithous</i>	Modraszek nausitous	C	B	C	C
4030	<i>Colias myrmidone</i>	Szlaczkoń szafraniec	C	C	B	C
<i>Ryby</i>						
1096	<i>Lamperta planeri</i>	Minóg strumieniowy	C	B	B	B
5339	<i>Rhodeus sericeus amarus</i>	Różanka	C	B	C	B
1145	<i>Misgurnus fossilis</i>	Piskorz	C	B	C	B
1163	<i>Cottus gobio</i>	Głowacz białopłetwy	C	B	C	B
<i>Płazy</i>						
1166	<i>Triturus cristatus</i>	Traszka grzebieniasta	C	B	C	B
1188	<i>Bombina bombina</i>	Kumak nizinny	C	B	C	B
<i>Ssaki</i>						
1308	<i>Barbastella barbastellus</i>	Mopek	C	B	C	B
1323	<i>Myotis bechsteinii</i>	Nocek Bechsteina	C	B	C	C
1324	<i>Myotis myotis</i>	Nocek duży	C	B	B	B
1337	<i>Castor fiber</i>	Bóbr	C	B	C	B
1352	<i>Canis lupus</i>	Wilk	B	B	C	B
1355	<i>Lutra lutra</i>	Wydra	C	B	C	B
<i>Rośliny</i>						
1617	<i>Angelica palustris</i>	Starodub łąkowy	B	B	C	A

Powierzchnia gruntów objętych UPUL w obszarze Uroczyska Lasów Janowskich wynosi 18,7978 ha.

Obszar ma sporządzony projekt planu zadań ochronnych, który nie jest zatwierdzony.

Nadzór nad obszarem sprawuje Regionalny Dyrektor Ochrony Środowiska w Lublinie.

3.1.2.4 Siedliska przyrodnicze

Na gruntach objętych projektem UPUL nie wyróżniono siedlisk przyrodniczych podlegających ochronie.

3.1.3. Określenie obszarów potencjalnej kolizji między celami ochrony przyrody a gospodarką leśną

Potencjalne miejsca lub obszary, gdzie może nastąpić istotna kolizja między zapisami w uproszczonych planach urządzenia lasu a wymogami ochrony przyrody, to w odniesieniu do głównych celów ochrony obszarów Natura 2000:

- planowanie użytkowania rębnego w miejscach, gdzie znajdują się stanowiska gatunków zwierząt lub roślin, bez podania sposobów ochrony stanowiska lub siedliska gatunku podczas zabiegów,
- planowanie użytkowania w sposób zmieniający właściwą dla danego gatunku i siedliska strukturę wiekową i gatunkową drzewostanów,
- zamieszczenie w UPUL zapisów (bądź brak takich zapisów) uszczegółwiających sposoby prowadzenia gospodarki leśnej w miejscach szczególnie istotnych dla danego gatunku, będącego przedmiotem ochrony w ramach obszaru Natura 2000.

Oddziaływanie UPUL na pozostałe elementy środowiska przyrodniczego jest również rozpatrywane w zakresie:

- w jakim stopniu przyjęte składy gatunkowe upraw i typy drzewostanów korelują z naturalnymi składami drzewostanów,
- stopnia oddziaływania planowanych zabiegów na populację pozostałych gatunków ptaków, roślin i zwierząt.
- w jaki sposób zapisy UPUL wpływają na pozostałe elementy środowiska przyrodniczego.

3.2. Istniejące problemy ochrony środowiska, istotne z punktu widzenia realizacji uproszczonych planów urządzenia lasu

Do problemów ochrony przyrody istotnych z punktu widzenia sporządzania UPUL oraz jego realizacji należy wymienić:

- brak dokładnej wiedzy o występowaniu niektórych gatunków,
- konieczność uwzględniania wymagań wszystkich gatunków (celów ochrony), które mogą się wzajemnie wykluczać.

3.3. Potencjalne zmiany stanu środowiska w przypadku braku realizacji uproszczonych planów urządzenia lasu

Planowanie gospodarki leśnej jest wymogiem ustawowym. Daje to możliwość utrzymania równowagi pomiędzy pozyskaniem drewna a trwałym gospodarowaniem w lasach. Dobrze zaprojektowane etaty cięć są podstawą zrównoważonej gospodarki leśnej w długim okresie czasu. Brak UPUL może doprowadzić do niekontrolowanego korzystania z zasobów leśnych.

Zaniechanie realizacji ustaleń UPUL może przyczynić się ponadto np. do spontanicznego rozwoju roślinności na niektórych siedliskach przyrodniczych.

4. OCENA WPŁYWU PROJEKTU UPROSZCZONEGO PLANU URZĄDZENIA LASU NA ŚRODOWISKO I OBSZARY NATURA 2000 W ZAKRESIE ZAPROJEKTOWANYCH ZADAŃ GOSPODARCZYCH DO REALIZACJI NA OKRES OBOWIĄZYWANIA PLANU

Niniejszy rozdział stanowi główny analityczny element Prognozy. Przyjęto, że w trakcie analiz osobno rozpatrywane będzie oddziaływanie na całość środowiska, w tym różne jego komponenty wymienione w art. 51 Ustawy OOŚ.

4.1. Oddziaływanie UPUL na środowisko

Ponieważ UPUL nie określa ram dla późniejszej realizacji przedsięwzięć mogących znacząco oddziaływać na środowisko nie stwierdzono, aby jakiegokolwiek zapisy i wskazania zamieszczone w UPUL, wpływały znacząco negatywnie na całość środowiska przyrodniczego w lasach indywidualnych właścicieli położonych w obrębach ewidencyjnych: Radomyśl nad Sanem, Chwałowice, Zalesie, Pniów, Kępa Rzeczycka. Jednak prowadzenie trwale zrównoważonej gospodarki leśnej w oparciu o UPUL może zawierać elementy niekorzystnie oddziaływujące na pewne cechy środowiska przyrodniczego. Wobec tego poniżej scharakteryzowano poszczególne komponenty środowiska oraz wynikającą z analiz i wiedzy eksperckiej ocenę wpływu całości UPUL na te komponenty.

4.1.1. Oddziaływanie na różnorodność biologiczną

Różnorodność biologiczna powinna być chroniona na 3 poziomach: genetycznym, gatunkowym i krajobrazowym, do czego zobowiązują wspomniane wcześniej akty prawa krajowego i międzynarodowego.

W zakresie różnorodności genetycznej UPUL nie zawiera elementów, które mogą wpływać na zmniejszenie puli genowej w obrębie gatunków. Zaprojektowane tam zabiegi dotyczą głównie sposobu użytkowania i odnawiania lasu oraz rodzaju wykonywanych cięć pielęgnacyjnych. Naśladują one naturalne procesy zachodzące

w ekosystemach leśnych (wypadanie drzew na skutek konkurencji o światło i zasoby środowiska, zamieranie drzew i rozpad drzewostanów w efekcie procesów życiowych wyprzedzając je w czasie). Pielęgnacja zasobów polega na usuwaniu niektórych drzew, zazwyczaj o gorszych cechach jakościowych, które i tak w niedalekiej przyszłości wydzieliłyby się z drzewostanu. Zabiegi dotyczące odnawiania lasu, wynikają bezpośrednio z przyjętego sposobu zagospodarowania. Użytkowanie rębne (pozyskanie) zaplanowano za pomocą rębni złożonych, w których wykorzystywane są naturalne możliwości odnawiania drzewostanu.

W zakresie różnorodności gatunkowej zapisy w UPUL należy rozpatrywać w 2-ch kategoriach:

- wpływu projektowanych zabiegów na różnorodność gatunkową grzybów, roślin i zwierząt,
- wpływu projektowanych zabiegów na zróżnicowanie gatunkowe drzewostanów.

W pierwszym przypadku jednoznaczna ocena nie jest możliwa, gdyż realizacja UPUL może różnie wpływać na różne grupy gatunków. Dla niektórych jest to działanie negatywne dla innych pozytywne.

Oceniając zaprojektowane działania pod kątem ich wpływu na różnorodność gatunkową drzewostanów analizie poddano przyjęte w UPUL typy drzewostanów (TD) i składy gatunkowe odnowień.

W zakresie różnorodności krajobrazowej (lub ekosystemowej) wpływ UPUL na różnorodność występujących na terenie lasów indywidualnych właścicieli położonych w obrębach ewidencyjnych: Radomyśl nad Sanem, Chwałowice, Zalesie, Pniów, Kępa Rzeczycka ekosystemów jest w zasadzie neutralny. Charakter zabiegów zaprojektowanych dla gruntów leśnych nie wpływa zasadniczo na ich negatywne przekształcenie. Tak więc realizacja UPUL nie powinna spowodować zmniejszenia różnorodności gatunkowej na poziomie ekosystemów.

4.1.2. Oddziaływanie na ludzi

Realizacja zapisów UPUL nie wpływa w sposób bezpośredni na społeczeństwo. Charakter zaplanowanych w dokumencie zabiegów i działań dotyczy gospodarki leśnej, głównie formowania i utrzymywania pożądanego kształtu ekosystemów leśnych. Realizacja zapisów UPUL dotycząca użytkowania lasu zapewnia właścicielom lasów możliwość korzystania z drewna, co w tym przypadku możemy mówić o pozytywnym oddziaływaniu. Innym, również pozytywnym aspektem relacji na linii człowiek i środowisko jest udostępnienie lasu społeczeństwu, umożliwiające rekreację, wypoczynek i edukację przyrodniczą.

4.1.3. Oddziaływanie na rośliny i zwierzęta, w szczególności na gatunki chronione

Istotny wpływ realizacji UPUL na komponenty środowiska przyrodniczego może dotyczyć wybranych gatunków roślin i zwierząt. Wpływ ten może być bezpośredni, lub pośredni (zmiana siedlisk ich życia). Ponieważ wykonanie oceny oddziaływania na każdy występujący na terenie lasów indywidualnych właścicieli położonych w obrębach ewidencyjnych: Radomyśl nad Sanem, Chwałowice, Zalesie, Pniów, Kępa Rzeczycka gatunek nie jest możliwe, dokonano kategoryzacji gatunków, grupując je według „rzadkości” lub statusu ochronnego oraz prawdopodobieństwa zlokalizowania.

Pierwszą grupą gatunków, dla których wykonano szczegółowe analizy wpływu realizacji UPUL są gatunki z Załącznika II DS dla SOO Uroczyska lasów Janowskich i Dolina Dolnego Sanu. Drugą grupę stanowią gatunki chronione, rzadkie, które mogą występować na terenie lasów indywidualnych właścicieli położonych w obrębach ewidencyjnych: Radomyśl nad Sanem, Chwałowice, Zalesie, Pniów, Kępa Rzeczycka.

Tabela wpływu zaplanowanych zadań gospodarczych na istotne, z punktu widzenia ochrony przyrody, gatunki roślin, zwierząt i grzybów.

Gatunek nazwa polska/lacińska	Status	Znana liczba stanowisk w lasach objętych UPUL	Zabiegi zaplanowane w miejscach występowania	Sposoby ograniczenia negatywnego wpływu w projekcie UPUL lub potrzeby ochrony	Przewidywane oddziaływanie			Uwagi, wnioski do Prognozy
					Krótko-termi-nowe	Średnio-termi-nowe	Długo-termi-nowe	
Grupa I – gatunki z załącznika II DS								
Mopek <i>Barbastella barbastellus</i>	Ch N2000	Gatunek kwalifikujący dla SOO Uroczyska Lasów Janowskich nie występujący w wydzieleniach położonych w ostoi Uroczyska Lasów Janowskich.						
Nocek <i>Bechsteina Myotis Bechsteini</i>	Ch N2000	Gatunek kwalifikujący dla SOO Uroczyska Lasów Janowskich nie występujący w wydzieleniach położonych w ostoi Uroczyska Lasów Janowskich.						
Nocek duży <i>Myotis myotis</i>	Ch N2000	Gatunek kwalifikujący dla SOO Uroczyska Lasów Janowskich nie występujący w wydzieleniach położonych w ostoi Uroczyska Lasów Janowskich.						
Wilk <i>Canis lupus</i>	Ch N2000	Gatunek kwalifikujący dla SOO Uroczyska Lasów Janowskich nie występujący w wydzieleniach położonych w ostoi Uroczyska Lasów Janowskich.						
Wydra <i>Lutra lutra</i>	Ch N2000	Gatunek kwalifikujący dla SOO Uroczyska Lasów Janowskich nie występujący w wydzieleniach położonych w ostoi Uroczyska Lasów Janowskich.						
Bóbr <i>Castor fiber</i>	Ch N2000	Gatunek kwalifikujący dla SOO Dolina Dolnego Sanu i Uroczyska Lasów Janowskich nie występujący w wydzieleniach położonych w ostoi Dolina Dolnego Sanu i Uroczyska Lasów Janowskich.						
Kumak nizinny <i>Bombina bombina</i>	Ch N2000	Gatunek kwalifikujący dla SOO Dolina Dolnego Sanu i Uroczyska Lasów Janowskich nie występujący w wydzieleniach położonych w ostoi Dolina Dolnego Sanu i Uroczyska Lasów Janowskich.						
Traszka grzebieniasta <i>Triturus cristatus</i>	Ch N2000	Gatunek kwalifikujący dla SOO Dolina Dolnego Sanu i Uroczyska Lasów Janowskich nie występujący w wydzieleniach położonych w ostoi Dolina Dolnego Sanu i Uroczyska Lasów Janowskich.						
Różanka <i>Rhodeus sericeus amarus</i>	Ch N2000	Gatunek kwalifikujący dla SOO Dolina Dolnego Sanu i Uroczyska Lasów Janowskich nie występujący w wydzieleniach położonych w ostoi Dolina Dolnego Sanu i Uroczyska Lasów Janowskich.						
Piskorz <i>Misgurnus fossilis</i>	Ch N2000	Gatunek kwalifikujący dla SOO Dolina Dolnego Sanu i Uroczyska Lasów Janowskich nie występujący w wydzieleniach położonych w ostoi Dolina Dolnego Sanu i Uroczyska Lasów Janowskich.						

Prognoza oddziaływania na środowisko

Gatunek nazwa polska/tacińska	Status	Znana liczba stanowisk w lasach objętych UPUL	Zabiegi zaplanowane w miejscach występowania	Sposoby ograniczenia negatywnego wpływu w projekcie UPUL lub potrzeby ochrony	Przewidywane oddziaływanie			Uwagi, wnioski do Prognozy
					Krótko-termi-nowe	Średnio-termi-nowe	Długo-termi-nowe	
Głowacz białopletwy <i>Cottus gobio</i>	Ch N2000	Gatunek kwalifikujący dla S00 Dolina Dolnego Sanu i Uroczyska Lasów Janowskich nie występujący w wydzieleniach położonych w ostoi Dolina Dolnego Sanu i Uroczyska Lasów Janowskich.						
Minóg strumieniowy <i>Lamperta planeri</i>	Ch N2000	Gatunek kwalifikujący dla S00 Dolina Dolnego Sanu i Uroczyska Lasów Janowskich nie występujący w wydzieleniach położonych w ostoi Dolina Dolnego Sanu i Uroczyska Lasów Janowskich.						
Boleń <i>Aspius aspius</i>	Ch N2000	Gatunek kwalifikujący dla S00 Dolina Dolnego Sanu nie występujący w wydzieleniach położonych w ostoi Dolina Dolnego Sanu.						
Koza <i>Cobitis taenia</i>	Ch N2000	Gatunek kwalifikujący dla S00 Dolina Dolnego Sanu nie występujący w wydzieleniach położonych w ostoi Dolina Dolnego Sanu.						
Kiełb białopletwy <i>Romanogobio albipinnatus</i>	Ch N2000	Gatunek kwalifikujący dla S00 Dolina Dolnego Sanu nie występujący w wydzieleniach położonych w ostoi Dolina Dolnego Sanu.						
Kiełb Kesslera <i>Romanogobio kesslerii</i>	Ch N2000	Gatunek kwalifikujący dla S00 Dolina Dolnego Sanu nie występujący w wydzieleniach położonych w ostoi Dolina Dolnego Sanu.						
Zalotka większa <i>Leucorrhinia pectoralis</i>	Ch N2000	Gatunek kwalifikujący dla S00 Dolina Dolnego Sanu i Uroczyska Lasów Janowskich nie występujący w wydzieleniach położonych w ostoi Dolina Dolnego Sanu i Uroczyska Lasów Janowskich.						
Modraszek telejus <i>Phengaris telejus</i>	Ch N2000	Gatunek kwalifikujący dla S00 Dolina Dolnego Sanu i Uroczyska Lasów Janowskich nie występujący w wydzieleniach położonych w ostoi Dolina Dolnego Sanu i Uroczyska Lasów Janowskich.						
Modraszek nausitous <i>Phengaris nausithous</i>	Ch N2000	Gatunek kwalifikujący dla S00 Dolina Dolnego Sanu i Uroczyska Lasów Janowskich nie występujący w wydzieleniach położonych w ostoi Dolina Dolnego Sanu i Uroczyska Lasów Janowskich.						
Carwończyk nieparek <i>Lycanea dispar</i>	Ch N2000	Gatunek kwalifikujący dla S00 Dolina Dolnego Sanu i Uroczyska Lasów Janowskich nie występujący w wydzieleniach położonych w ostoi Dolina Dolnego Sanu i Uroczyska Lasów Janowskich.						
Zgniotek Cynobrowy <i>Cocujus cinnabermus</i>	Ch N2000	Gatunek kwalifikujący dla S00 Dolina Dolnego Sanu nie występujący w wydzieleniach położonych w ostoi Dolina Dolnego Sanu.						
Pachnica dębowa <i>Osmoderma eremita</i>	Ch N2000	Gatunek kwalifikujący dla S00 Dolina Dolnego Sanu nie występujący w wydzieleniach położonych w ostoi Dolina Dolnego Sanu.						
Trzepla zielona <i>Ophiogomphus cecilia</i>	Ch N2000	Gatunek kwalifikujący dla S00 Uroczyska Lasów Janowskich nie występujący w wydzieleniach położonych w ostoi Uroczyska Lasów Janowskich.						
Szlaczkoń szafraniec <i>Colias mirmidone</i>	Ch N2000	Gatunek kwalifikujący dla S00 Uroczyska Lasów Janowskich nie występujący w wydzieleniach położonych w ostoi Uroczyska Lasów Janowskich.						
Starodub łąkowy <i>Angelica palustris</i>	Ch N2000	Gatunek kwalifikujący dla S00 Uroczyska Lasów Janowskich nie występujący w wydzieleniach położonych w ostoi Uroczyska Lasów Janowskich.						
Grupa II – Gatunki chronione, rzadkie potencjalnie mogące występować na terenie lasów objętych UPUL								
Rzadkie gatunki roślin występujące na terenie lasów indywidualnych właścicieli położonych w obrębach ewidencyjnych: Radomyśl nad Sanem, Chwałowice,	Ch	Brak dokładnych informacji o występowaniu na gruntach lasów indywidualnych właścicieli we wsiach: Radomyśl nad Sanem, Chwałowice,	Prawdopodobnie wszystkie rodzaje zabiegów	brak	0	0	0	brak

Prognoza oddziaływania na środowisko

Gatunek nazwa polska/lacińska	Status	Znana liczba stanowisk w lasach objętych UPUL	Zabiegi zaplanowane w miejscach występowania	Sposoby ograniczenia negatywnego wpływu w projekcie UPUL lub potrzeby ochrony	Przewidywane oddziaływanie			Uwagi, wnioski do Prognozy
					Krótko-termi-nowe	Średnio-termi-nowe	Długo-termi-nowe	
Zalesie, Pniów, Kępa Rzeczycka bielistka siwa, płonnik pospolity, piórosz pierzasty, widłoząb miotłowy, widłak goździsty, bagno zwyczajne, wawrzynek wilczelyko, goździk pyszny, kruszczyk szerokolistny, skrzyp olbrzymi, śnieżyczka przebiśnieg, przyłaszczka pospolita, wroniec widlasty, lilia złotogłów, widłak jałowcowaty, rokit pospolity, gnieźnik leśny, podkolan biały, paprotka zwyczajna, cebulica dwulistna barwinek popspolity , bluszcz popspolity ,		Zalesie, Pniów, Kępa Rzeczycka						
Gatunki roślin związanych z siedliskami grądowymi i łągowymi: kalina koralowa, kukulka fuchsa, miodownik melisowaty, naparstnica zwyczajna, pierwiosnek lekarski, płonnik pospolity, konwalia majowa, przyłaszczka pospolita, wawrzynek wilczelyko, podkolan zielonawy, listera jajowata	Ch	Brak dokładnych informacji o występowaniu na gruntach lasów indywidualnych właścicieli we wsiach: Radomyśl nad Sanem, Chwałowice, Zalesie, Pniów, Kępa Rzeczycka	Wszystkie rodzaje zabiegów.	W razie stwierdzenia chronionego gatunku należy pozostawić, omijając go w trakcie zabiegów	0	+1	+1	brak
Gatunki roślin związane z	Ch	Brak dokładnych	Brak zabiegów.	Wykaszenie co 2-3 lata, ewentualnie wypas.	+1	+1	0	Brak Planowane

Prognoza oddziaływania na środowisko

Gatunek nazwa polska/lacińska	Status	Znana liczba stanowisk w lasach objętych UPUL	Zabiegi zaplanowane w miejscach występowania	Sposoby ograniczenia negatywnego wpływu w projekcie UPUL lub potrzeby ochrony	Przewidywane oddziaływanie			Uwagi, wnioski do Prognozy
					Krótko-termi-nowe	Średnio-termi-nowe	Długo-termi-nowe	
siedliskami łąkowymi, murawowymi, mszarami: bobrek trójlistkowy, kukułka krwista i plamista, goździk skupiony, torfowce		informacji o występowaniu na gruntach lasów indywidualnych właścicieli we wsiach: Radomyśl nad Sanem, Chwałowice, Zalesie, Pniów, Kępa Rzczycka		Usuwanie samosiewów drzew i krzewów co kilka lat.				zabiegi nie obejmują siedlisk wskazanych gatunków.
Gatunki ptaków leśnych: bogatka, czarnogłówka, czubatka, czyżyk, dzięcioł duży, dzięcioł biało-grzbiety, dzięcioł czarny, dzięcioł średni, dzięcioł trójpalczasty, dzięcioł zielonosiwy, dzięciołek, drozd obrożny i śpiewak, grubodziób, gil, jastrząb, jarząbek, kos, kowalik, kobuz, kulczyk, kukułka, kruk, kwiczoł, lelek kozodój, modraszka, muchołówka mała i szara, mysikrólik, orzechówka, paszkot, pełzacz leśny, piecuszek, pierwiosnek, raniuszek, pokrzywnica, puszczyk, rudzik, sikora uboga, sosnowka, sowa uszatka, słonka, słowik szary i rdzawy, sójka, sóweczka, siniak, strzyżek, śpiewak, świergotek drzewny, świstunka, trzmielojad, wilga, zięba, zniczek	Ch	Brak dokładnych informacji o występowaniu na gruntach lasów indywidualnych właścicieli we wsiach: Radomyśl nad Sanem, Chwałowice, Zalesie, Pniów, Kępa Rzczycka	Większość planowanych zabiegów gospodarczych	W drzewostanach rębnych pozostawianie części drzew, które wejdą w skład przyszłego drzewostanu Zachowanie drzew dziuplastych, martwych i obumierających. Wywieszanie budek lęgowych.	0	0	0	Trendy liczebnościowe wymienionych ptaków nie wykazują silnych wahań a zwłaszcza spadków. Po uwzględnieniu zaleceń ochronnych projektowane zabiegi nie wpływają negatywnie na stan ich populacji.

Prognoza oddziaływania na środowisko

Gatunek nazwa polska/lacińska	Status	Znana liczba stanowisk w lasach objętych UPUL	Zabiegi zaplanowane w miejscach występowania	Sposoby ograniczenia negatywnego wpływu w projekcie UPUL lub potrzeby ochrony	Przewidywane oddziaływanie			Uwagi, wnioski do Prognozy
					Krótko-termi-nowe	Średnio-termi-nowe	Długo-termi-nowe	
Gatunki ptaków związane z terenami rolniczymi i zakrzewieniami: brzegówka, błotniak łąkowy, cierniówka, czajka, dymówka, dudek, dzięcioł zielony, dzwonec, dzierzba gąsiorek, gawron, jemioluska, jerzyk, kawka, kląskawka, kopciuszek, makolągwa, muchołówka żałobna, myszotów, mazurek, oknówka, pleszka, pliszka siwa, piegża, pokląskwa, pustułka, sierpówka, sikora modra i bogatka, skowronek, sroka, srokosz, szczygieł, świergotek łąkowy, skowronek polny, trznadel, wróbel, wrona siwa, zaganiacz, derkacz	Ch	Brak dokładnych informacji o występowaniu na gruntach lasów indywidualnych właścicieli we wsiach: Radomyśl nad Sanem, Chwałowice, Zalesie, Pniów, Kępa Rzczycka	Grunty nieleśne. Brak zaplanowanych zabiegów.	Kształtowanie strefy ekotonowej leśno-polnej. Tworzenie zwyżek dla ptaków drapieżnych. Pozostawianie drzew dziuplastych na skraju drzewostanu, wywieszanie budek lęgowych.	0	0	0	Brak Planowane zabiegi nie obejmują siedlisk wskazanych gatunków.
Gatunki ptaków związane ze środowiskiem wodnym: brodziec piskliwy, czapla, krzyżówka, łozówka, pluszcz, strumieniówka, zimorodek, żuraw	Ch	Brak dokładnych informacji o występowaniu na gruntach lasów indywidualnych właścicieli we wsiach: Radomyśl nad Sanem, Chwałowice, Zalesie, Pniów, Kępa Rzczycka	Gatunki związane z większymi potokami, rzekami, oczkami wodnymi z towarzyszącymi im szuwarami. Brak zabiegów w bezpośrednim sąsiedztwie w/w siedlisk.	Pozostawienie nienaruszonego pasa drzewostanu wzdłuż cieków wodnych, szerokości około 25 m. Wyłączenie z użytkowania rębne lęgów.	0	0	0	Brak Planowane zabiegi nie obejmują siedlisk wskazanych gatunków.
Gatunki zwierząt związane z	Ch	Brak dokładnych informacji o	Wszystkie rodzaje zabiegów.	Ochrona w miarę technicznych możliwości	0	0	0	brak

Gatunek nazwa polska/lacińska	Status	Znana liczba stanowisk w lasach objętych UPUL	Zabiegi zaplanowane w miejscach występowania	Sposoby ograniczenia negatywnego wpływu w projekcie UPUL lub potrzeby ochrony	Przewidywane oddziaływanie			Uwagi, wnioski do Prognozy
					Krótko-termi-nowe	Średnio-termi-nowe	Długo-termi-nowe	
terenami leśnymi: żaba trawna, ropucha szara, jaszczurka zwinka, jaszczurka żyworodna, padalec zwyczajny, zaskroniec zwyczajny, kuna leśna, kret europejski,		występowaniu na gruntach lasów indywidualnych właścicieli we wsiach: Radomyśl nad Sanem, Chwałowice, Zalesie, Pniów, Kępa Rzczycka		widocznych osobników płazów i gadów w czasie wykonywanych czynności związanych z realizacją wskazania gospodarczego. Odpowiednie przeszkolenie pracowników wykonujących prace leśne na powierzchni drzewostanu tak, aby w sytuacji zaobserwowania chronionego gatunku podejmowali odpowiednie czynności związane z jego ochroną. W trakcie realizacji zabiegów rębnych na powierzchni leśnej pozostawiać fragmenty dobrze zachowanego starodrzewia. Z kolei w obrębie drzewostanów, które sąsiadują bezpośrednio z drogami leśnymi, lukami, zbiornikami lub innymi powierzchniami nieleśnymi pozostawiać wykształcony na ich krawędziach pas drzew i krzewów o charakterze ekotonu w nienaruszonym stanie.				

- + oznacza oddziaływanie pozytywne,
 - oddziaływanie negatywne,
 0 oddziaływanie neutralne.
 Siłę oddziaływania oceniono w skali:
 1 – oddziaływanie nieznaczne,
 2 – oddziaływanie istotne,
 3 – oddziaływanie znaczące.

Po analizie UPUL należy stwierdzić, że zapisy dotyczące ochrony cennych stanowisk roślin nie są w nim zawarte. UPUL nie zawiera wykazów roślin rzadkich i chronionych. **W przypadku stwierdzenia ich występowania podczas wykonywania zabiegów gospodarczych stanowiska te należy omijać przy planowaniu i wytyczaniu szlaków zrywkowych, chronić w trakcie wykonywania prac leśnych, najlepiej poprzez prowadzenie zabiegów w okresie zimowym, a także kształtować ich siedliska stosownie do wymagań ekologicznych.** Spełnienie tych wymogów leży po stronie realizatora UPUL.

Zalecenia ochronne dotyczące grzybów nie zostały ujęte w UPUL, jednak z uwagi, iż wykazane tam gatunki nie wymagają specjalnych zabiegów ochronnych,

regulacje, które wprowadza rozporządzenie Ministra Środowiska z dnia 9 lipca 2004 r. w sprawie gatunków dziko występujących grzybów objętych ochroną (Dz. U. z dnia 28 lipca 2004 r.; Nr 168, poz. 1765), a szczególnie zapis o zakazie niszczenia „siedlisk i ostoi” są wystarczające

Analiza zabiegów planowanych w odniesieniu do zwierząt chronionych oraz ich siedlisk pozwala stwierdzić, że nawet w przypadku stwierdzenia ich występowania dla żadnego z nich nie przewiduje się znacząco negatywnego wpływu realizacji UPUL. Dla większości zapisy zawarte w UPUL wpływają neutralnie na stan populacji i jedynie przejściowo i w niewielkim zakresie mogą pogarszać stan siedliska. Ogólne zalecenia zawarte są w ogólnym opisanie pkt 4 Ochrona lasu dotyczące art.52.ust.1 pkt. 1-3, 7, 8, 12 i 13 ustawy o ochronie przyrody mówiące, że gospodarka leśna nie będzie naruszać zakazów w stosunku do gatunków dziko występujących zwierząt poprzez: umyślne zabijanie, okaleczanie i chwytanie; umyślne niszczenie ich jaj, postaci młodocianych i ich form rozwojowych; niszczenie ich gniazd, mrowisk, nor, lęgówisk, żeremi, tam, tarlisk, zimowisk i innych schronień; umyślne płoszenie i niepokojenie. Wpływ niekorzystny dla pewnych gatunków, dla innych może być korzystny, a pogodzenie interesów wszystkich zwierząt chronionych bytującego na terenie lasów indywidualnych właścicieli położonych w obrębach ewidencyjnych: Radomyśl nad Sanem, Chwałowice, Zalesie, Pniów, Kępa Rzczycka jest trudne. Najważniejsza jest ocena, czy stan środowisk bytowania i rozrodu najrzadszych i najcenniejszych gatunków nie ulegnie pogorszeniu, a na podstawie przedstawionej powyżej analizy nie ma podstaw by twierdzić, że to nastąpi.

W stosunku do zwierząt związanych ze środowiskiem wodnym, UPUL nie zawiera zapisów mających na nie wpływ, bowiem nie definiuje wskazówek dotyczących budowy czy utrzymania zbiorników wodnych ani sposobu zagospodarowania cieków wodnych.

Negatywnego wpływu zapisów zawartych w UPUL w stosunku do zwierząt związanych z krajobrazem rolniczym (np. bociana białego, derkacza,) - łąkami, pastwiskami i uprawami jest minimalny, ponieważ wskazówki gospodarcze nie dotyczą gruntów nieleśnych, które i tak nie występują w lasach indywidualnych właścicieli położonych w obrębach ewidencyjnych: Radomyśl nad Sanem, Chwałowice, Zalesie, Pniów, Kępa Rzczycka.

Najsilniej zapisy zawarte w UPUL wpłyną na środowisko życia gatunków związanych z ekosystemami leśnymi. Dla części z nich bardzo istotne są zapisy dotyczące utrzymania odpowiednich siedlisk, śródleśnych przestrzeni otwartych, odpowiednich do lęgów i żerowania, dla kolejnych zaś udział starodrzewi oraz występowanie martwego drewna, stanowiącego dla nich podstawową bazę żerową. Zabiegi wykonywane w lasach indywidualnych właścicieli położonych w obrębach ewidencyjnych: Radomyśl nad Sanem, Chwałowice, Zalesie, Pniów, Kępa Rzczycka zwiększają bioróżnorodność, a tym samym korzystnie wpływają na środowisko życia wielu zwierząt. Jednocześnie są znacznie rozciągnięte w czasie a ich rozmiar w dużym stopniu niweluje niekorzystny wpływ wykonywanych zabiegów, pozwalając łatwiej dostosować się bytującej tu faunie do zmian zachodzących w otoczeniu. Podczas realizacji planowanych wskazań gospodarczych należy pamiętać, że w przypadku zinwentaryzowania i stwierdzenia występowania gatunków chronionych zabiegi gospodarcze powinny być dostosowywane do okresów lęgu, rozrodu i hibernacji, które mogą zniwelować ich potencjalny

niekorzystny wpływ. W odniesieniu do zlokalizowania gatunków strefowych zabiegi należy wykonywać w taki sposób aby nie naruszać przepisów prawnych dotyczących ochrony gatunkowej, które określają terminy wykonywania czynności gospodarczych w lesie. Dla pozostałych gatunków, UPUL rekomenduje stosowanie przyjaznych zasady gospodarki leśnej, tj. pozostawianie drzew dziuplastych, obumierających, pozostawianie kęp starodrzewu do naturalnego rozpadu, pozostawianie biogrup. Generalnie cięcia rębne i pielęgnację drzewostanów należy wykonywać w okresie jesienno-zimowym, odnowienie lasu wiosną lub jesienią.

4.1.4. Oddziaływanie na wodę

W UPUL nie zawarto zapisów odnoszących się do ekosystemów wodnych. Negatywny wpływ na te ekosystemy i zasoby wodne mógłby wystąpić w przypadku, gdyby realizowane na terenach leśnych zabiegi gospodarcze mogły spowodować zniekształcenie siedlisk mających znaczenie dla ochrony wód. Uproszczone plany urządzenia lasu nie wpływają bezpośrednio na ekosystemy wodne. Pośredni wpływ na wody UPUL wywiera poprzez odpowiednie wykonywanie zabiegów gospodarczych polegających na:

- pozostawieniu wzdłuż cieków wodnych pasa lasu bez wykonywania zabiegów gospodarczych o szerokości 25 - 35 m,
- zakazie wykonywania zrywki potokami,
- pozostawianiu kłód w potokach oraz pozostałości pozrębowych (gałęzie, odziomki),
- wykonywaniu rębni złożonych o długim okresie odnowienia przyczynia się do utrzymywanie ciągłego pokrycia roślinnością leśną stoków.

Zalecenia te pozwolą zachować warunki wodne obszaru we właściwym stanie i należy się spodziewać, że ustalenia UPUL nie wpłyną negatywnie na czystość wód i zasoby wodne.

4.1.5. Oddziaływanie na powietrze

Zabiegi gospodarcze zapisane w UPUL nie wpływają na pogorszenie stanu powietrza atmosferycznego. Są to zabiegi wykonywane miejscowo, z użyciem niewielkiej liczby ciężkiego sprzętu, głównie przy pomocy pilarek, kos spalinowych, ciągników rolniczych lub leśnych. Operowanie tego typu sprzętem nie powinno wpłynąć negatywnie na stan powietrza.

4.1.6. Oddziaływanie na powierzchnię ziemi

Działania gospodarcze wykonywane na podstawie UPUL mogą miejscowo wpłynąć nieznacznie negatywnie na powierzchnię ziemi, a zwłaszcza pokrywą glebową. Dotyczy to głównie efektów stosowania maszyn leśnych (ciągniki) podczas prac związanych z pozyskaniem drewna w ramach użytkowania rębego. W UPUL nie planuje się użytkowania na najbardziej stromych stokach, a w trakcie realizacji planu nadzorujący rozplanowuje przebieg szlaków zrywkowych tak, aby minimalizować skutki stosowania ciężkiego sprzętu.

4.1.7. Oddziaływanie na krajobraz

Gospodarka leśna nie wpływa znacząco negatywnie na krajobraz, a w pewnych przypadkach ten wpływ może być korzystny. Spośród zaprojektowanych w UPUL zabiegami, które kształtują krajobraz leśny są rębnie. W UPUL użytkowanie rębne odbywa się za pomocą rębni zupełnych, które wykonywane są na małych powierzchniach i nie wpływają negatywnie na strukturę krajobrazu.

4.1.8. Oddziaływanie na klimat

Przy stosowaniu rębni na małych powierzchniach, braku wylesień oraz zalesień wpływ UPUL na klimat jest minimalny i bardzo lokalny.

Zabiegi zaprojektowane w UPUL, nie będą oddziaływać negatywnie na klimat.

4.1.9. Oddziaływanie na zasoby naturalne

Zasobem naturalnym, na który ustalenia UPUL mają bezpośredni wpływ jest drewno. Zasoby drewna na pniu przy realizacji obecnego UPUL zwiększą się. Jego jakość powinna ulec polepszeniu. Jedynie w nielicznych przypadkach starych drzewostanów pozostawionych bez zabiegów jakość ta może obniżyć się, aż do śmierci poszczególnych drzew.

Realizacja UPUL nie wpłynie negatywnie na stan zasobów leśnych lasów indywidualnych właścicieli położonych w obrębach ewidencyjnych: Radomyśl nad Sanem, Chwałowice, Zalesie, Pniów, Kępa Rzczycka.

4.1.10 . Oddziaływanie na zabytki i dobra kultury materialnej

W lasach indywidualnych właścicieli położonych w obrębach ewidencyjnych Radomyśl nad Sanem, Chwałowice, Zalesie, Pniów, Kępa Rzczycka nie stwierdzono występowania obiektów kultury materialnej.

4.1.11 . Zestawienie zbiorcze wpływu projektu UPUL na środowisko

Oceny cząstkowe wpływu UPUL na poszczególne elementy środowiska pozwalają na zbiorcze zestawienie wyników i dokonanie ogólnej oceny wpływu UPUL na środowisko.

Prognoza oddziaływania na środowisko

Macierz przewidywanego oddziaływania uproszczonych planów urządzenia lasu na środowisko dla lasów indywidualnych właścicieli położonych we wsiach: Radomyśl nad Sanem, Chwałowice, Zalesie, Pniów, Kępa Rzeczycka.

L.p.	Elementy środowiska	Rodzaje planowanych czynności i zadań gospodarczych ²⁾ oraz ich przewidywane znaczące oddziaływanie ¹⁾ na elementy środowiska					Łączna ocena ²⁾ oddziaływania uproszczonych planów urządzenia lasu na środowisko	Uwagi
		Zalesienia	Odnowienia	Pielęgnowanie drzewostanów	Rębnie częściowe i przebudowa stopniowa	Rębnie zupełne		
1	Różnorodność biologiczna	brak	-1	-1	Brak	+1	0	
2	Ludzie	brak	0	0	Brak	0	0	
3	Zwierzęta	brak	+1	0	Brak	+1	+1	
4	Rośliny	brak	-1	+1	Brak	+1	+1	
5	Woda	brak	0	0	Brak	0	0	
6	Powietrze	brak	0	0	Brak	0	0	
7	Powierzchnia ziemi	brak	0	0	Brak	+1	+1	
8	Krajobraz	brak	0	0	Brak	+1	+1	
9	Klimat	brak	+1	0	Brak	+1	+1	
10	Zasoby naturalne	brak	+2	0	Brak	-1	0	
11	Zabytki	brak	0	0	Brak	0	0	
12	Dobra materialne	brak	0	0	Brak	0	0	
13	Łączna ocena ³⁾ oddziaływania uproszczonych planów urządzenia lasu na środowisko	brak	+1	0	Brak	+1	+1	

¹⁾ Symbole przewidywanego znaczącego oddziaływania planowanych czynności gospodarczych na elementy środowiska oraz symbole dotyczące okresu tego oddziaływania:

+ (plus) - wpływ dodatni, pozytywny; 0 (zero) - brak znaczącego wpływu, - (minus) wpływ ujemny, negatywny,

1. oddziaływanie krótkoterminowe, 2. oddziaływanie średnioterminowe, 3. oddziaływanie długoterminowe (np. symbol -3. ujemnego oddziaływania długookresowego uznaje się jako równoznaczny z oddziaływaniem znacząco negatywnym);

²⁾ Łączna ocena nie wynika ze średniej arytmetycznej poszczególnych ocen lecz stanowi indywidualne podsumowanie zagadnienia..

Ogólna analiza ustaleń UPUL pozwala stwierdzić, że nie wpływa on negatywnie na środowisko i poszczególne jego elementy, a zaproponowane działania ochronne i sposoby minimalizacji skutków oddziaływania zabiegów gospodarczych pozwalają na pozytywną ocenę UPUL.

4.2. Oddziaływanie UPUL na obszary Natura 2000

Art. 55 ust. 2 ustawy OOS stwierdza, że „projekt dokumentu, o którym mowa w art. 46 lub 47, nie może zostać przyjęty, o ile nie zachodzą przesłanki, o których mowa w art. 34 ustawy z dnia 16 kwietnia 2004 r. o ochronie przyrody, jeżeli ze strategicznej oceny oddziaływania na środowisko wynika, że może on znacząco negatywnie oddziaływać na obszar Natura 2000.

Znaczące oddziaływanie na obszar zostało zdefiniowane w art. 17 Ustawy OOS i oznacza oddziaływanie na cele ochrony obszaru Natura 2000, w tym w szczególności działania mogące:

- a) pogorszyć stan siedlisk przyrodniczych lub siedlisk gatunków roślin i zwierząt, dla których ochrony został wyznaczony obszar Natura 2000, lub
- b) wpłynąć negatywnie na gatunki, dla których ochrony został wyznaczony obszar Natura 2000, lub
- c) pogorszyć integralność obszaru Natura 2000 lub jego powiązania z innymi obszarami.

Oznacza to, że UPUL musi zostać szczegółowo przeanalizowany pod kątem przewidywanego wpływu jego realizacji na te gatunki i ich siedliska, dla których ochrony został wyznaczony obszar Natura 2000.

Spośród lasów objętych UPUL w Obszar specjalnej ochrony ptaków (OSO) Lasy Janowskie znalazły się w Obrębie ewidencyjny Radomyśl nad Sanem:

-oddziały: 1, 2, 3, 4,

Obręb ewidencyjny Chwałowice:

-oddziały: 1r, 2, 3, 4, 5a-f, 10b, o, p, t, w,

Obręb ewidencyjny Zalesie:

-oddziały: 1h-t, y, - o łącznej powierzchni 63,0714 ha.

Na jego powierzchni, po szczególnym przeanalizowaniu nie stwierdzono występowania siedlisk przyrodniczych oraz występowania gatunków dla których ochrony został wyznaczony ww. Obszar.

Spośród lasów objętych UPUL w Specjalnym obszarze ochrony siedlisk (SOO) Dolina Dolnego Sanu znalazły się w Obrębie ewidencyjny Chwałowice:

-oddział: 11g,

Obręb ewidencyjny Kępa Rzeczycka:

-oddział: 1,

Obręb ewidencyjny Pniów:

-oddział: 1d, g-n,

Obręb ewidencyjny Zalesie:

-oddział: 1w, - o łącznej powierzchni 18,0479 ha.

Na jego powierzchni, po szczególnym przeanalizowaniu nie stwierdzono występowania siedlisk przyrodniczych oraz występowania gatunków dla których ochrony został wyznaczony ww. Obszar.

Spośród lasów objętych UPUL w Specjalnym obszarze ochrony siedlisk (SOO) Uroczyska Lasów Janowskich znalazły się w Obręb ewidencyjny Radomyśl nad Sanem:

-oddziały: 2, 3, 4a-i,

Obręb ewidencyjny Zalesie:

-oddziały: 1o-r, t, - o łącznej powierzchni 18,7978 ha.

Na jego powierzchni, po szczególnym przeanalizowaniu nie stwierdzono występowania siedlisk przyrodniczych oraz występowania gatunków dla których ochrony został wyznaczony ww. Obszar.

5. PRZEWIDYWANE ROZWIĄZANIA MAJĄCE NA CELU ZAPOBIEGANIE I OGRANICZANIE NEGATYWNYCH ODDZIAŁYWAŃ UPUL NA ŚRODOWISKO

Planowane czynności gospodarcze zapisane w UPUL uwzględniają wymóg ustawy o ochronie przyrody, zabraniający prowadzenia działań, które mogą znacząco pogorszyć stan siedlisk przyrodniczych oraz wpłynąć negatywnie na gatunki roślin i zwierząt chronionych lub przewidzianych do ochrony w ramach sieci Natura 2000.

UPUL nie zawiera projektów przedsięwzięć mogących znacząco oddziaływać na środowisko, bowiem zamierzenia w nim zawarte nie są zamierzeniami inwestycyjnymi, ani też ingerencjami polegającymi na przekształceniu lub zmianie sposobu wykorzystania terenu.

5.1. Ogólne wytyczne i zalecenia prowadzenia racjonalnej gospodarki leśnej

W rozporządzeniu Ministra Środowiska w sprawie ochrony gatunkowej zawarty jest zakaz niszczenia siedlisk roślin chronionych oraz siedlisk i ostoi zwierząt chronionych. Zakaz ten nie dotyczy wykonywania czynności związanych z prowadzeniem racjonalnej gospodarki leśnej. Jednakże, jeżeli technologia prac umożliwia zachowanie stanowisk gatunków chronionych, należy ją stosować i promować.

5.1.1. Ochrona siedlisk przyrodniczych

Na gruntach objętych UPUL nie stwierdzono występowania siedlisk przyrodniczych, choć charakter wielu wydzieleń poza obszarem Natura 2000 może na nie wskazywać. Przyjęte TD w opracowaniu pozwolą je zachować i nie doprowadzić do ich degradacji.

W tabeli poniżej zestawiono propozycje ograniczania negatywnego oddziaływania zabiegów gospodarczych UPUL na wybrane elementy leśnych siedlisk przyrodniczych. W trakcie realizacji zabiegów gospodarczych, w przypadku stwierdzenia ich występowania w przyszłości, należy stosować propozycje zapisane w poniższej tabeli.

Obszar możliwego negatywnego wpływu	Propozycja ograniczenia negatywnego wpływu
Odnowienia na siedliskach przyrodniczych	
Przypisanie do siedliska przyrodniczego niewłaściwego typu drzewostanu.	Zmiana TD (w przypadku realizacji odnowień) na zgodny z przyrodniczym typem lasu (wg <i>J.M. Matuszkiewicza 2007</i>). W praktyce oznacza to wykorzystanie w planowaniu hodowlanym na szerszą skalę gatunków domieszkowych i biocenotycznych i uwzględnienie ich w projektowanych typach drzewostanu.
Użytkowanie lasu w obrębie siedlisk przyrodniczych	
Zmniejszenie różnorodności genetycznej drzewostanów.	Pozostawianie podczas cięć pielęgnacyjnych drzew o nietypowych kształtach i cechach wzrostowych, wspieranie odnowienia naturalnego, przebudowa drzewostanów niezgodnych z siedliskiem.
Zaplanowanie użytkowania znacząco naruszającego trwałość zasobów leśnych.	Określanie odpowiednich etatów cięć, nie przekraczanie użytkowania względem wielkości bieżącego przyrostu drzewostanów - uwzględnione w procesie optymalizacji zasobów leśnych na etapie sporządzania projektu UPUL.
Zniszczenie lub zniekształcenie pokrywy glebowej w trakcie prac leśnych ciężkim sprzętem.	Wykorzystywanie istniejących szlaków zrywkowych i umiejętne planowanie sieci dróg leśnych. Pozyskiwanie surowca drzewnego w okresie zimowym, przy zalegającej pokrywie śnieżnej i zamrożonym podłożu.
Pogorszenie stanu sanitarnego lasu.	Pozostawianie pewnej liczby drzew obumierających i martwych, w ilości nie zagrażającej jednak stanowi sanitarnemu lasu. Nie odstępowanie od zabiegów z zakresu ochrony lasu.

5.2. Ochrona rzadkich i chronionych gatunków

5.2.1. Rzadkie i chronione rośliny

W tabeli poniżej zestawiono propozycje ograniczania negatywnego oddziaływania zabiegów gospodarczych planu na stanowiska rzadkich i chronionych roślin w trakcie realizacji zabiegów gospodarczych w przypadku stwierdzenia ich występowania.

Obszar możliwego negatywnego wpływu	Propozycja ograniczenia negatywnego wpływu
1	2
<p>Utrata stanowiska gatunku lub uszkodzenie podczas prac leśnych (gatunki leśne); zmiana warunków siedliskowych prowadząca do zaniku stanowisk.</p>	<p>W przypadku zlokalizowania stanowisk rzadkich i chronionych roślin należy je otoczyć szczególną opieką, poprzez ostrożne wykonywanie prac leśnych w rejonach występowania chronionych gatunków, w tym: wytyczanie i wykorzystywanie w jak najszerszym zakresie stałych szlaków zrywkowych, wykonywanie pozyskania drewna zimą.</p> <p>Zachowanie siedlisk odpowiednich dla bytowania roślin poprzez utrzymywanie odpowiednio wysokiego poziomu wód gruntowych w rejonach występowania roślin wodnych, bagiennych, torfowiskowych i innych mających duże wymagania wilgotnościowe, kształtowanie właściwych warunków świetlnych, odpowiednich do wymagań ekologicznych poszczególnych gatunków.</p> <p>Oznaczanie drzew zaproponowanych do objęcia ochroną w postaci pomników przyrody</p> <p>Zalecenia te są ogólnie znane realizującemu wykonanie zaplanowanych zabiegów gospodarczych w UPUL.</p>

5.2.2. Rzadkie i chronione zwierzęta

Propozycje ograniczenia negatywnego wpływu zabiegów zawartych w UPUL na rzadkie i chronione zwierzęta

Obszar możliwego negatywnego wpływu	Propozycja ograniczenia negatywnego wpływu
1	2
Utrata stanowisk lęgowych ptaków objętych ochroną strefową w przypadku zlokalizowania gniazd.	W przypadku ustalenia stref ochrony całorocznej należy wprowadzić bezwzględny zakaz wykonywania jakichkolwiek zabiegów gospodarczych. Należy dotrzymać przestrzegania terminów wykonywania zabiegów w ramach stref ochrony okresowej oraz dążyć do ograniczenia zabiegów gospodarczych do niezbędnego minimum w najbliższym sąsiedztwie. Zalecenia te są ogólnie znane realizującemu wykonanie zaplanowanych zabiegów gospodarczych w UPUL.
Utrata odpowiednich siedlisk dla gatunków ptaków drapieżnych.	Zapis o konieczności pozostawiania pojedynczych starych drzew, fragmentów starodrzewi o powierzchni co najmniej 5% użytkowanego wydzielania, pozostawiania fragmentów lasów nie objętych gospodarowaniem, nie zalesianie śródleśnych polan. Zalecenia te są ogólnie znane realizującemu wykonanie planowanych zabiegów gospodarczych w UPUL.
Utrata siedlisk dla pozostałych gatunków ptaków leśnych.	Pozostawianie odpowiedniej liczby starych drzew w drzewostanach, pozostawianie gatunków o miękkim drewnie (osika), wywieszanie budek lęgowych, pozostawianie drzew dziuplastych, kształtowanie strefy ekotonowej polno-leśnej oraz strefy ochronnej wzdłuż cieków wodnych. Zalecenia te są ogólnie znane realizującemu wykonanie planowanych zabiegów gospodarczych w UPUL.
Utrata siedlisk ssaków, płazów i gadów związanych ze środowiskiem wodnym i ziemnowodnym.	Nie planowanie użytkowania rębego na siedliskach lęgowych i bagiennych.

6. ROZWIĄZANIA ALTERNATYWNE DO ROZWIĄZAŃ ZASTOSOWANYCH W UPUL

Proces tworzenia UPUL zawiera w sobie elementy analizy i wyboru wariantów alternatywnych, których efektem jest taki kształt zapisów, które zapewnią realizację założonych celów UPUL przy minimalizacji skutków negatywnych.

Wariantowanie UPUL odbywa się poprzez rozpatrywanie możliwości lokalizacji zabiegów, ich czasowego wykonania oraz technicznych sposobów wykonywania.

Sporządzanie UPUL podlega wariantowaniu już na etapie ustalania wytycznych do wykonania prac urządzeniowych. Polega to na wyborze dla ustalonych typów siedliskowych lasu, planowany cel hodowlany, sposobów zagospodarowania, składów gatunkowych upraw, typów drzewostanów. Wybór ten został dokonany na etapie uzgodnień pomiędzy wykonawcą UPUL a Nadleśnictwem Gościeradów, które opiniowało projekt UPUL dla lasów indywidualnych właścicieli położonych w obrębach ewidencyjnych: Radomyśl nad Sanem, Chwałowice, Zalesie, Pniów, Kępa Rzczycka.

Kolejnym sposobem wariantowania jest ustalanie rozmiaru cięć, które w UPUL wynika z potrzeb hodowlanych drzewostanu.

Wariantowanie czasowe ma zastosowanie w UPUL tylko w ograniczony sposób, ponieważ planowanie urządzeniowe w swoich zasadach nie uwzględnia potrzeby planowania terminów wykonywania poszczególnych zabiegów zarówno w ramach pory roku jak i w ramach 10-lecia.

Zasadnicze wariantowanie UPUL pod kątem wymagań ochrony środowiska przeprowadzone zostało na etapie tworzenia niniejszej Prognozy. W prognozie zamieszczono zapisy modyfikujące prowadzenie gospodarki leśnej, których to zapisów ze względów technicznych (ograniczenia możliwości bazy danych do sporządzenia UPUL) nie dało się umieścić w zasadniczej treści UPUL.

7. ZALECENIA W SPRAWIE EWENTUALNEJ KOREKTY UPROSZCZONYCH PLANÓW URZĄDZENIA LASU W WYNIKU PRZEPROWADZONEJ OCENY

Zapisy UPUL nie zawierają zabiegów, których realizacja może znacząco negatywnie wpłynąć na środowisko lub obszar Natura 2000, w tym w szczególności na cele ochrony tego obszaru. Jednakże niektóre zapisy UPUL, w przypadku jego realizacji, mogą spowodować powstanie nieznacznego negatywnego, krótkoterminowego oddziaływania na wybrane elementy środowiska.

W celu ograniczenia negatywnego wpływu wskazań zapisanych w UPUL proponuje się:

- usuwanie obcych siedliskowo gatunków drzew, głównie sosny i modrzewia w ramach cięć pielęgnacyjnych i rębnych na siedliskach przyrodniczych,
- stosowanie w gospodarce leśnej typów drzewostanu, które wskazują optymalny skład gatunkowy drzewostanu dla siedliska,
- w przypadku lokalizacji „nowych” gniazd ptaków chronionych do momentu ustanowienia stref ochronnych nie realizować planowanych zabiegów w miejscach ich lokalizacji,
- w przypadku zlokalizowania stanowisk rzadkich i chronionych roślin lub zwierząt należy je otoczyć szczególną opieką, poprzez ostrożne wykonywanie prac leśnych w rejonach ich występowania. Należy wytyczać i wykorzystywać w jak najszerszym zakresie stałe szlaki zrywkowe, a zrywkę wykonywać w okresie jesienno-zimowym,
- w przypadku zaproponowania drzew do objęcia ochroną w postaci pomników przyrody odpowiednio je oznaczyć w terenie,
- w celu zapobieżenia utraty siedlisk wilgotnych nie planować użytkowania rębego na siedliskach łęgowych i bagiennych,
- w celu poprawy " struktura i funkcja", wskaźników "wiek drzewostanu", "struktura drzewostanu", "martwe drewno" należy przyjąć zasadę pozostawiania co najmniej 5% drzewostanu do naturalnej śmierci; potrzebę zwiększenia ilości martwego drewna w ekosystemach leśnych; możliwie najszersze stosowanie rębni złożonych z długim okresem odnowienia; preferowanie odnowienia naturalnego; ograniczenie lub całkowite wyłączenie z użytkowania trudno dostępnych i narażonych na erozję stoków,
- potrzebę zwiększenia ilości martwego drewna w ekosystemach leśnych (konsekwentne pozostawianie pojedynczych starych drzew tzw. drzew biocenotycznych w rozumieniu Instrukcji Ochrony Lasu z 2012 r lub niewielkich grup, które w przyszłości złożą się na zasoby drewna martwego.

Generalnym wnioskiem z niniejszej Prognozy jest stwierdzenie, że projekty Uproszczonych Planów Urządzenia Lasu dla lasów indywidualnych właścicieli położonych w obrębach ewidencyjnych: Radomyśl nad Sanem, Chwałowice, Zalesie, Pniów, Kępa Rzeczycka nie wpływają znacząco

negatywnie na środowisko, w tym również na cele ochrony i integralność obszarów Natura 2000.

8. DOKUMENTACJA UZUPEŁNIAJĄCA

8.1. Mapa przeglądowa obszarów chronionych

Załącznikiem graficznym do niniejszej Prognozy jest **Mapa przeglądowa obszarów chronionych**.

8.2. Wykaz stosowanych skrótów i terminów

BULiGL - Biuro Urządzania Lasu i Geodezji Leśnej
Ch – gatunek chroniony
DS. – Dyrektywa Siedliskowa
DP – Dyrektywa Ptasia
N2000 – Natura 2000
TD - Typ drzewostanu
GUS - Główny Urząd Statystyczny
IBL - Instytut Badawczy Leśnictwa
OSO - Obszary specjalnej ochrony ptaków
UPUL - Uproszczony Plan Urządzenia Lasu
RDLP - Regionalna Dyrekcja Lasów Państwowych
RDOŚ - Regionalna Dyrekcja Ochrony Środowiska
SOOS - Specjalny obszar ochrony siedlisk
SDF – Standardowy formularz danych
WIOŚ - Wojewódzki Inspektorat Ochrony Środowiska
ZHL - Zasady Hodowli Lasu
PZO- Plan Zadań Ochronnych

Gatunki

Bk buk zwyczajny, Jd jodła, Jw jawor, Kl klon, Brz brzoza, Brzb brzoza brodawkowata, Lesz. leszczyna, Lp lipa, Md modrzew, Db dąb (nieokreślony) Ol olsza czarna, Dbb dąb bezszypułkowy, Olsz olsza szara, Dbs dąb szypułkowy, Os osika, Dbc dąb czerwony, So sosna zwyczajna, Iwa wierzba iwa, Wb wierzba biała, Jb jabłoń Wz wiąz, Js jesion.

Siedliskowe typy lasów

Bs – Bór suchy
Bśw- Bór świeży
BMśw- Bór mieszany świeży
BMw - Bór mieszany wilgotny
LMśw - Las mieszany świeży
LMw - Las mieszany wilgotny

Lśw – Las świeży

OI – Ols

8.3. Literatura i materiały źródłowe wykorzystane w opracowaniu Prognozy

Alexandrowicz Z. - Rezerwaty i pomniki przyrody nieożywionej województwa krośnieńskiego. [W] Michalik S. (red.) Studium ochrony przyrody i krajobrazu województwa krośnieńskiego. PWN, Warszawa-Kraków, Studia Naturae, ser. B. 32, 1987.

Cyzman.W. 2008. Gospodarowanie na siedliskach leśnych o znaczeniu wspólnotowym.

Cyzman.W. 2007 Metodyka wyznaczania zbiorowisk leśnych o znaczeniu wspólnotowym.

Europejska Sieć Ekologiczna Natura 2000-
<http://natura2000.gdos.gov.pl/natura2000/pl/>.

Program Ochrony Środowiska dla Województwa Podkarpackiego na lata 2008-2011, z uwzględnieniem lat 2012- 2015”, Rzeszów - kwiecień 2008 r.

Bezzel E. 2000. Ptaki. MULTICO Oficyna Wydawnicza, Warszawa.

BULiGL O. Lublin, Program ochrony przyrody dla Nadleśnictwa Gościeradów na lata 2016-2025.

BULiGL O Lublin, Prognoza Oddziaływania na środowisko PUL Nadleśnictwa Gościeradów na lata 2016-2025.

Europejska Sieć Ekologiczna Natura 2000-
<http://natura2000.gdos.gov.pl/natura2000/pl/>.

Matuszkiewicz J. M. 2007. Zespoły leśne Polski. PWN, Warszawa..

Pawlaczyk P. ”Strategiczna ocena oddziaływania na środowisko planu urządzenia lasu- jak zrobić to najlepiej”.

Pawlaczyk P. Postulaty przyrodnicze dotyczące planowania gospodarki leśnej na obszarach Natura 2000 oraz gospodarki leśnej w chronionych siedliskach przyrodniczych i w siedliskach chronionych gatunków (w tym zainwentaryzowanych w ramach inwentaryzacji 2007).

RDOŚ w Rzeszowie, RKOP w Rzeszowie, 18.08.2010 r. Rejestr stref ochrony, miejsc rozrodu i regularnego przebywania zwierząt objętych ochroną gatunkową.

Wiśniewski J., Gwiazdowicz D.J. 2004. Ochrona przyrody. Wydawnictwo Akademii Rolniczej im. Augusta Cieszkowskiego w Poznaniu.

Zakład badania ssaków PAN w Białowieży – Inwentaryzacja wilka i rysia w Nadleśnictwach i Parkach Narodowych Polski.