

ZAPYTANIE (aktualne problemy powiatu, uzyskanie informacji o konkretnym stanie faktycznym)/

INTERPELACJA (sprawy o istotnym znaczeniu dla powiatu)* (właściwe podkreślić)

Starosta Stalowowski

za pośrednictwem Przewodniczącego Rady

STAROSTWO POWIATOWE W STALOWEJ WOLI
WPLYNĘŁO
Kancelaria Ogólna
Wpływ
dnia: 01-02-2022
Nr 3041
il. załączników 1 doł
podpis MWR

1. Imię i nazwisko zgłaszającego:

DARIUSZ BANKA

2. Przedstawienie stanu faktycznego:

NA ULICY 1 SIERPNIA, NA SKRZYŻOWANIU
MIĘDZY WIADUKIEM, WARSZTATAMI TERAPII
ZAJĘCIOWEJ I BLOKIEM MIESZKALNYM OBOK
FIRMY „SKAREM” NIE MA WYZNACZONEGO
PRZEJŚCIA DLA PIESZYCH OD STRONY
SZKOŁY „BUDOWLANKI”
UCIĄGNIĘTEJ TEJ SZKOŁY TEUMNIE PRZECHODZĄ
PRZEZ WJĘ SKRZYŻOWANIE GDZIE POPADNIE
IDĄC W KIERUNKU DWORCA PKP I PKS.
SZKOŁA „BUDOWLANKA” LICY PONAD 900
UCYNIÓW, Z KTÓRYCH WIEKSZOŚĆ DOJEżdża
AUTOBUSAMI LUB POCIĄGAMI PKP.
PRZECHODZĄC PRZEZ TO SKRZYŻOWANIE
W NIEOZNAKOWANACH I NIEWYZNACZONYCH
MIEJSCACH CZĘSTO DOCHODZI TAM DO
NIEBEZPIECZNYCH SYTUACJI W RELACJI
PIESZY - SAMOCHÓD.
NADMNIEMAM, ŻE JEST TO NAJKRÓTSZA
DRÓGA DO DWORCA PKP I PKS ZE
SZKOŁY I UCYNIÓW PRZEMIERZAJĄ
JĄ KILKA RAZY DZIENNIE DO SZKOŁY
I ZE SZKOŁY, (MAPA!) JAK RÓWNIEŻ
OKOŁICAMI MIESZKANCY.

3. Pytanie/a:

4. Uzasadnienie istotnego znaczenia dla powiatu w przypadku interpelacji:

PROSZĘ O ZLOKALIZOWANIE I WYKONANIE
W OBRĘBIE W/W SKRZYŻOWANIA
OZNAKOWANEGO PRZEJŚCIA DLA
PIESZYCH, ABY MOŻNA BYŁO BEZPIECZ-
NIE PRZEJŚĆ PRZEZ UL. 1 SIERPNIA
W KIERUNKU SZKOŁY PUDOWCZANKI
I INNYCH INSTYTUCJI USYTUOWANYCH
OBOK SZKOŁY (ZAKŁAD BAZO WŁOY,
HURTOWNIE, SKLEPY I PÓŹNIEJ WRODZIĆ
W DRUGĄ STRONĘ Z POWROTEM.

31.01.2022 Dariusz Bonika

data, podpis

Informacje:

Na podstawie art. 21 ust. 9-13 Ustawy z dnia 5 czerwca 1998 r. o samorządzie powiatowym (t.j. Dz. U. z 2018 r. poz. 995 z późn. zm.):

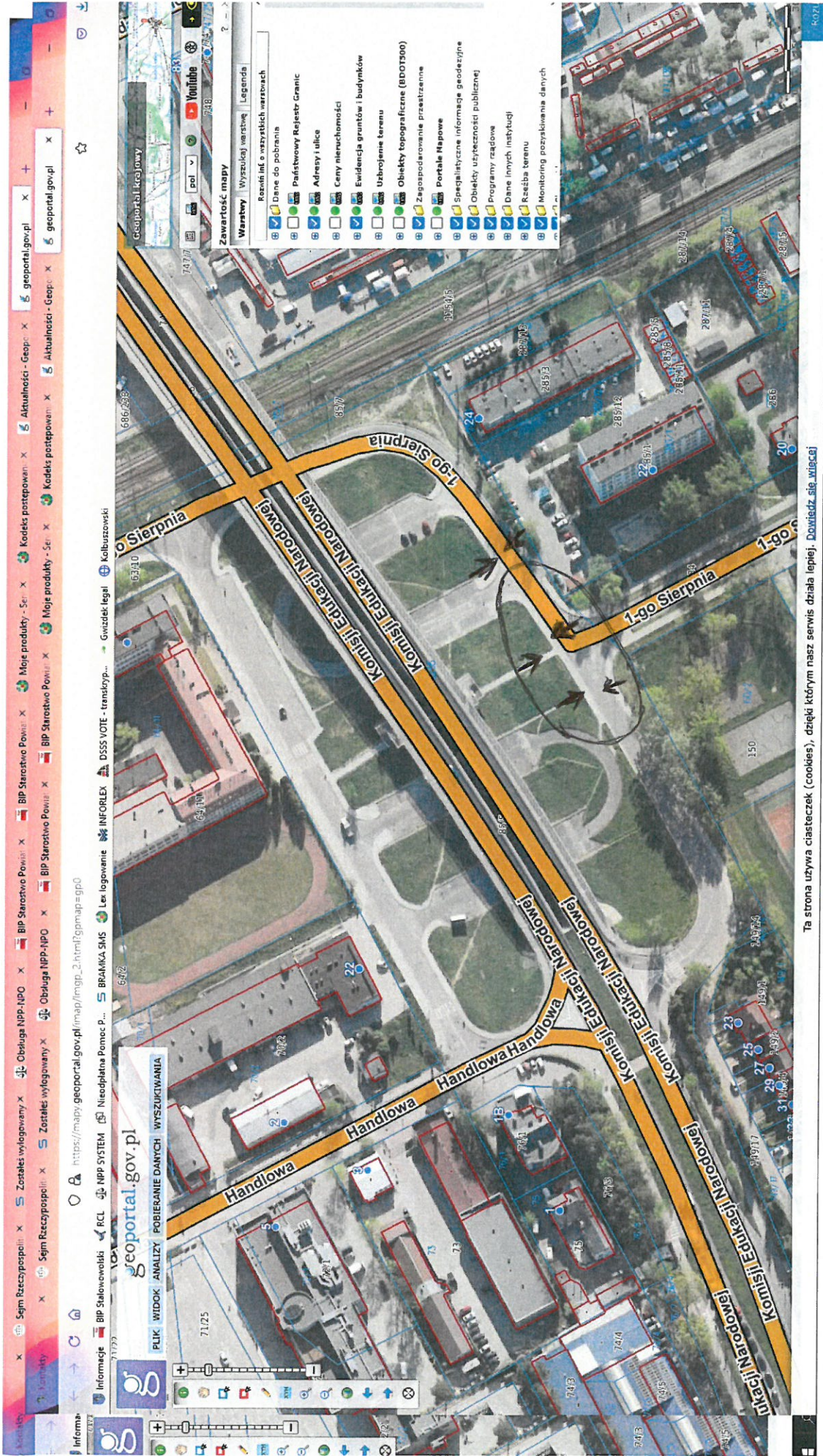
„9. W sprawach dotyczących powiatu radni mogą kierować interpelacje i zapytania **do starosty**.

10. Interpelacja dotyczy spraw o istotnym znaczeniu dla powiatu. **Interpelacja powinna zawierać krótkie przedstawienie stanu faktycznego będącego jej przedmiotem oraz wynikające z niej pytania.**

11. Zapytania składa się w sprawach aktualnych problemów powiatu, a także w celu uzyskania informacji o konkretnym stanie faktycznym. Przepis ust. 10 zdanie drugie stosuje się odpowiednio.

12. Interpelacje i zapytania składane są na piśmie do **przewodniczącego rady**, który przekazuje je niezwłocznie staroście. Starosta, lub osoba przez niego wyznaczona, jest zobowiązana udzielić odpowiedzi na piśmie **nie później niż w terminie 14 dni od dnia otrzymania interpelacji lub zapytania.**

13. Treść interpelacji i zapytań oraz udzielonych odpowiedzi podawana jest do publicznej wiadomości poprzez niezwłoczną publikację w Biuletynie Informacji Publicznej i na stronie internetowej powiatu, oraz w inny sposób zwyczajowo przyjęty.”



Ta strona używa ciasteczek (cookies), dzięki którym nasz serwis działa lepiej. Dowiedz się więcej

