



Przedsiębiorstwo Komunikacji Samochodowej  
w Stalowej Woli Spółka Akcyjna

ul. Ofiar Katynia 30; 37-450 Stalowa Wola

NIP 865-000-36-80 Kapitał Akcyjny: 5.570.000,00 PLN - opłacony 100%

KRS 0000092455 - Sąd Rejonowy w Rzeszowie XII WG KRS

Konto: BANK PEKAO S.A. I O/Stalowa Wola 86124027991111000038445451

www.pksstwola.com.pl Sekretariat@pksstwola.com.pl

+48.15.844.27.73

+48.15.842.58.11

Stalowa Wola, dnia 20 maja 2022 r.

**PRZEWOZY**

- komunikacja krajowa
- współpraca z platformą internetową e-podróżnik
- bilety komunikacji międzynarodowej i lotnicze
- wynajmy krajowe i międzynarodowe
- organizacja wycieczek krajowych i zagranicznych

**USŁUGI TECHNICZNE**

- naprawy bieżące i główne: silniki, skrzynie biegów, sprężarki powietrza, przekładnie, pompy wtryskowe, pneumatyka
- serwis klimatyzacji
- serwis ogumienia
- serwis elektro-mechaniczny
- blacharsko - lakiernicze
- remontowo - naprawcze: samochody osobowe, ciężarowe, autobusy
- pobór danych z tachografu i karty kierowcy
- myjnia samochodów ciężarowych
- WC- bus

**OKREGOWA STACJA KONTROLI POJAZDÓW**

- badania techniczne – pełen zakres
- geometria zawieszenia

**HANDEL**

- całodobowa stacja paliw
- części zamienne i akcesoria do samochodów
- mieszalnia lakierów RM

**USŁUGI POZOSTALE**

- parking 24 h
- reklamy na autobusach i obiektach
- dzierżawa pomieszczeń



Sz. P.

Janusz Zarzeczny

Starosta Powiatu Stalowowskiego

ul. Podleśna 15

37-450 Stalowa Wola

W Odpowiedzi na pismo OZK.0001.3.2022.KM/4 z dnia 10 maja 2022 r. Zarząd Przedsiębiorstwa Komunikacji Samochodowej w Stalowej Woli S.A. w załączniku przedkłada „Sprawozdanie Zarządu z działalności Przedsiębiorstwa Komunikacji Samochodowej w Stalowej Woli S.A. w roku 2021 oraz informacje o bieżącym funkcjonowaniu Spółki”

Z poważaniem  
**PREZES ZARZĄDU**  
Tadeusz Bąk

Otrzymują:

1 x Adresat + załącznik

1 x a/a.

+48.15.842.58.11

+48.15.844.27.73

e-mail: [Sekretariat@pksstwola.com.pl](mailto:Sekretariat@pksstwola.com.pl)

[www.pksstwola.com.pl](http://www.pksstwola.com.pl)

**PRZEDSIĘBIORSTWO KOMUNIKACJI SAMOCHODOWEJ  
W STALOWEJ WOLI SPÓŁKA AKCYJNA**  
ul. Ofiar Katynia 30, 37-450 Stalowa Wola

**SPRAWOZDANIE ZARZĄDU  
Z DZIAŁALNOŚCI SPÓŁKI PRZEDSIĘBIORSTWA  
KOMUNIKACJI SAMOCHODOWEJ  
W STALOWEJ WOLI S.A.  
W ROKU 2021  
ORAZ  
INFORMACJA O BIEŻĄCYM FUNKCJONOWANIU  
SPÓŁKI**

Stalowa Wola, maj 2022

# SPIS TREŚCI

1. Dane wstępne .....	3
1.1. Informacje ogólne o Spółce .....	3
1.2. Struktura organizacyjna .....	4
2. Sytuacja kadrowo-płacowa Spółki .....	5
3. Majątek Spółki .....	8
4. Działalność przewozowa .....	10
5. Ochrona Środowiska .....	12
6. Dane ekonomiczne, finansowe .....	13
6.1. Wynik finansowy za okres sprawozdawczy .....	13
6.2. Poziom kosztów rodzajowych .....	15
6.3. Straty i zyski nadzwyczajne .....	17
6.4. Poręczenia i gwarancje .....	17
6.5. Główne należności .....	17
6.6. Zobowiązania .....	18
6.7. Kredyty bankowe .....	18
6.8. Realizacja wskaźników ekonomiczno-finansowych .....	19
7. Działalność przewozowa i dodatkowa w 2021 roku oraz zmierzenia na 2022 rok.....	20
7.1. Wykonane i planowane działania w obszarze działalności przewozowej .....	21
7.2. Podstawowe informacje na temat działalności przewozowej wykonywanej w roku 2021 w zestawieniu z latami poprzednimi .....	21
7.3. Działalność dodatkowa .....	23
7.4. Podsumowanie.....	26

## 1. Dane wstępne

### 1.1. Informacje ogólne o Spółce

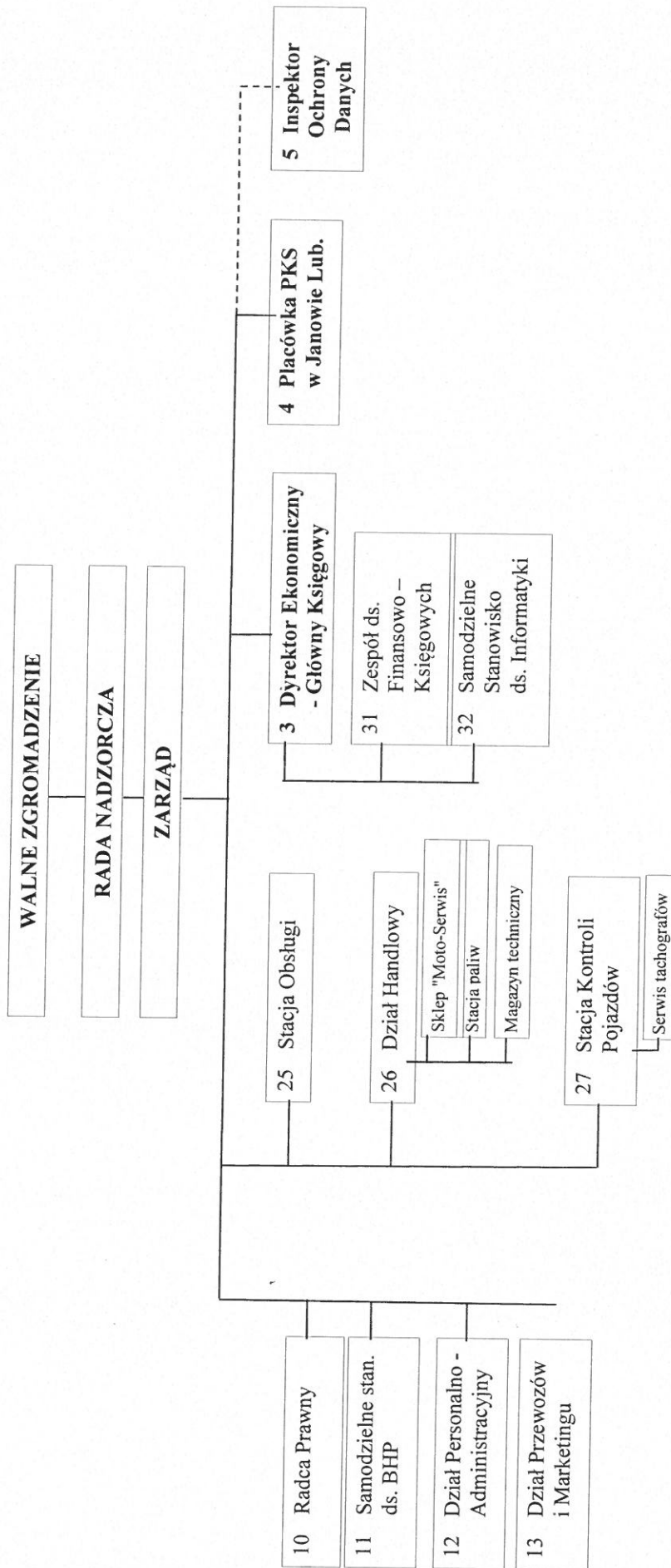
<b>Firma Spółki:</b>	Przedsiębiorstwo Komunikacji Samochodowej w Stalowej Woli Spółka Akcyjna
<b>Siedziba:</b>	Stalowa Wola
<b>Adres:</b>	37 – 450 Stalowa Wola, ul. Ofiar Katynia 30
<b>Numer KRS:</b>	0000092455
<b>REGON:</b>	000617054
<b>Numer Identyfikacji Podatkowej (NIP):</b>	865-000-36-80
<b>Status prawny Spółki:</b>	Spółka Akcyjna jednostki Samorządu Terytorialnego

Przedsiębiorstwo Komunikacji Samochodowej w Stalowej Woli Spółka Akcyjna powstało w 1999 r. w wyniku przekształcenia przedsiębiorstwa państwowego w jednoosobową Spółkę Skarbu Państwa. Przekształcenie przedsiębiorstwa nastąpiło w drodze komercjalizacji przedsiębiorstwa państwowego o nazwie „Przedsiębiorstwo Państwowej Komunikacji Samochodowej w Stalowej Woli” w dniu 03.12.1999 r.

W dniu 16.06.2010 r. Minister Skarbu Państwa w trybie art. 4b ust.1 ustawy z dnia 30.06.1996 r. o komercjalizacji i prywatyzacji przekazał bezpłatnie na rzecz Powiatu Stalowowolskiego 100% akcji Spółki Przedsiębiorstwo Komunikacji Samochodowej w Stalowej Woli S.A., w tym z prawem przekazania 15% akcji Spółki uprawnionym pracownikom w przypadku uruchomienia sprzedaży akcji.

## 1.2 Struktura organizacyjna.

### STRUKTURA ORGANIZACYJNA PRZEDSIĘBIORSTWA KOMUNIKACJI SAMOCHODOWEJ W STALOWEJ WOLI SPÓŁKA AKCYJNA



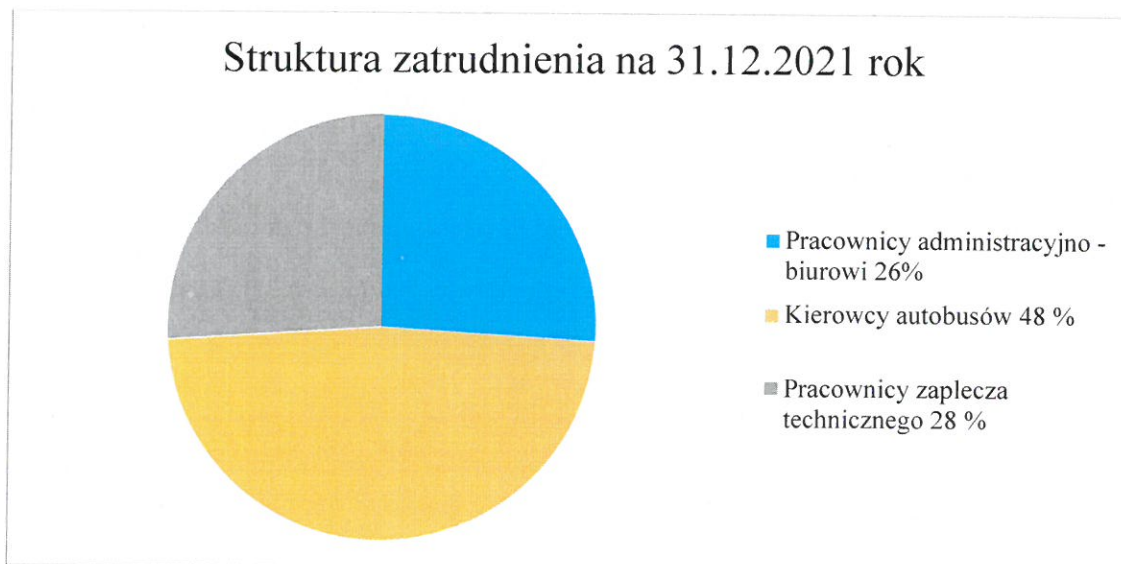
## 2. Sytuacja kadrowo – płacowa Spółki

Tabela 1. Zatrudnienie w Spółce w 2021 roku

Wyszczególnienie	Zatrudnienie na dzień 01.01.2021 r.	Struktura	Zatrudnienie na dzień 31.12.2021 r.	Struktura
Pracownicy administracyjno-biurowi	28	26%	28	26%
Kierowcy autobusów ( umowa o prace	51	46%	51	48%
Pracownicy zaplecza technicznego	31	28%	28	26%
<b>Ogółem</b>	<b>110<sup>2</sup></b>	<b>100%</b>	<b>107<sup>2</sup></b>	<b>100%</b>

Wyszczególnienie	Zatrudnienie na dzień 01.01.2020 r.	Zatrudnienie na dzień 31.12.2020 r.
Kierowcy autobusów zatrudnieni na umowę zlecenie	10	12

- 1 z uwzględnieniem 1 osoby czasowo skreślonej z ewidencji zatrudnionych z powodu korzystania ze świadczenia bezpłatnego.
- 2 z uwzględnieniem 1 osoby czasowo skreślonej z ewidencji zatrudnionych z powodu korzystania ze świadczenia rehabilitacyjnego.



Zatrudnienie w Spółce dostosowywane jest do wielkości świadczonych usług statutowych Spółki. Jednocześnie zachowywane są podstawowe struktury organizacyjne przedsiębiorstwa umożliwiające wykonywanie podstawowej działalności zgodnie z obowiązującym prawem.

W 2021 r. zatrudnienie w Spółce na podstawie umowy o pracę podjęło 7 osób, w tym:

- 1 osoba na stanowisku mechanik pojazdów samochodowych,
- 5 osób na stanowisku kierowcy autobusu,
- 1 osoba na stanowisku inspektor ds. kadr i płac.

Liczba osób, z którymi rozwiązano stosunek pracy w okresie sprawozdawczym wyniosła 11 osób, w tym:

- 6 osób skorzystało z nabytego prawa do emerytury,
- 1 osoba rozwiązała umowę o pracę na mocy porozumienia stron,
- z 1 osobą rozwiązano umowę o pracę przez oświadczenie jednej ze stron z zachowaniem okresu wypowiedzenia,
- 1 osoba rozwiązała umowę o pracę z upływem czasu, na który była zawarta umowa,
- 2 osoby nabyły prawo do renty.

**Przeciętne miesięczne wynagrodzenie w 2021 r. wyniosło: 3 400,32 zł.**

Spółka corocznie ogranicza zatrudnienie. Celem jest redukcja zatrudnienia w pierwszej kolejności na stanowiskach nieprodukcyjnych, jak również wzrost zakresu wykonywanej pracy przez pozostałych pracowników, czyli wzrost wydajności pracy poprzez lepsze planowanie i wykorzystanie czasu pracy

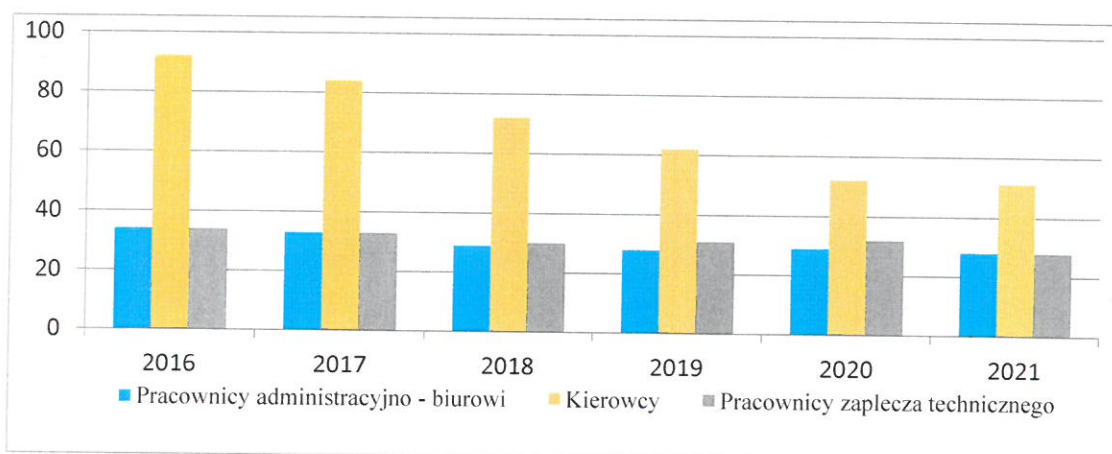
Realizacja zadań przewozowych w związku z odchodzeniem z pracy wraz z nabyciem praw emerytalnych przez część pracowników zatrudnionych na stanowisku kierowcy jest możliwa poprzez zmianę formy zatrudnienia (umowa zlecenie) i lepsze wykorzystanie czasu pracy, oraz zwiększenie wydajności pracy.

Wielkości zatrudnienia w poszczególnych latach przedstawiono w ujęciu tabelarycznym jak również w formie wykresu. Z zaprezentowanych wielkości wynika, że w latach 2016-2021 utrzymuje się trend zmniejszania zatrudnienia.

Tabela 2. Zatrudnienie w Spółce na przestrzeni ostatnich kilku lat

Zatrudnienie	2016	2017	2018	2019	2020	2021
Pracownicy adm.-biurowi	34	33	29	28	29	28
Kierowcy	92	84	72	62	52	51
Pracownicy zaplecza technicznego	34	33	30	31	32	28
<b>Ogółem</b>	<b>160</b>	<b>150</b>	<b>131</b>	<b>121</b>	<b>113</b>	<b>107</b>
Dynamika w stosunku do roku poprzedniego	93.6%	93.8%	87.3%	92,4%	93,4%	94.7%

### Zatrudnienie





### 3. Majątek Spółki

Wartość majątku Spółki według BO na 01.01.2021 r. wynosiła:		<b>4 036,2 tys. zł,</b>
w tym:	– majątek trwały	1 834,0 tys. zł,
	– majątek obrotowy	2 202,2 tys. zł.
Wartość majątku Spółki według stanu na 31.12.2021 r. wyniosła:		<b>5 729,4 tys. zł,</b>
w tym:	– majątek trwały	2 009,1 tys. zł,
	– majątek obrotowy	3 720,3 tys. zł.

Tabela nr 3. Wartościowe i procentowe zmiany w aktywach Spółki.

Pozycja bilansowa	Stan BO na 01.01.2021	Stan BZ na 31.12.2021	Zmiana 31.12 2021 - 01.01.2021	Dynamika 31.12/01.01	Struktura 31.12.2021
Aktywa ogółem	4 036,2	5 729,4	1 693,2	141,95%	100,0%
Aktywa trwale ogółem	1 834,0	2 009,1	175,1	109,55%	35,1%
Wartości niematerialne i prawne	–	–	–	–	–
Rzeczowe aktywa trwale	888,3	915,9	27,6	103,11%	16,0%
Należności długoterminowe	–	–	–	–	–
Inwestycje długoterminowe	798,2	948,7	150,5	118,85%	16,6%
Długoterminowe. rozliczenia międzyokresowe.	147,5	144,5	-3,0	97,97%	2,5%
Aktywa obrotowe ogółem	2 202,2	3 720,3	1 518,1	169,94%	64,9%
Zapasy	657,9	868,5	210,6	132,01%	15,1%
Należności krótkoterminowe	361,2	352,2	-9,0	97,51%	6,1%
Inwestycje krótkoterminowe	1 178,7	2 495,5	1 316,8	211,72%	43,6%
Krótkoterminowe rozliczenia międzyokresowe.	4,4	4,1	-0,3	93,18%	0,1%

Wartość majątku Spółki uległa zwiększeniu w stosunku do bilansu otwarcia. Wzrost wystąpił w pozycji rzeczowe aktywa trwale pomimo dokonywanych odpisów amortyzacyjnych ze względu na dokonanie inwestycji w zakup używanego majątku trwałego. Zwiększenie wystąpiło także w pozycji inwestycje długoterminowe z uwagi na przeszacowanie wartości inwestycji. Wzrost zanotowały także aktywa obrotowe w pozycji stanu zapasów oraz w pozycji inwestycji krótkoterminowych, które odzwierciedlają stan środków pieniężnych zgromadzonych na rachunkach bankowych w rachunku bieżącym. Środki zgromadzone na rachunku bieżącym są rezultatem wpłaty rekompensaty dotyczącej realizowanej umowy o świadczenie usług publicznych w zakresie publicznego transportu zbiorowego w wysokości 1 265 399,83 zł. który

pokrył kredyt na bieżącym rachunku bankowym oraz wpłaty przez firmę Petrojet Sp. z o.o. zabezpieczenia dostaw paliw na 2022 rok w wysokości 483 515,51 zł.

Istotnym składnikiem majątku Spółki są środki trwałe w postaci taboru autobusowego, który stanowi podstawę działalności Spółki. Poniżej przedstawione są dane dotyczące struktury wiekowej posiadanego taboru jak również dane dotyczące eliminacji pojazdów w poszczególnych latach.

Tabela 4. Wiek taboru

Wiek taboru	< 10 lat	10-19 lat	20-29 lat	> 30 lat	Razem
Ilość sztuk	0	30	20	29	79

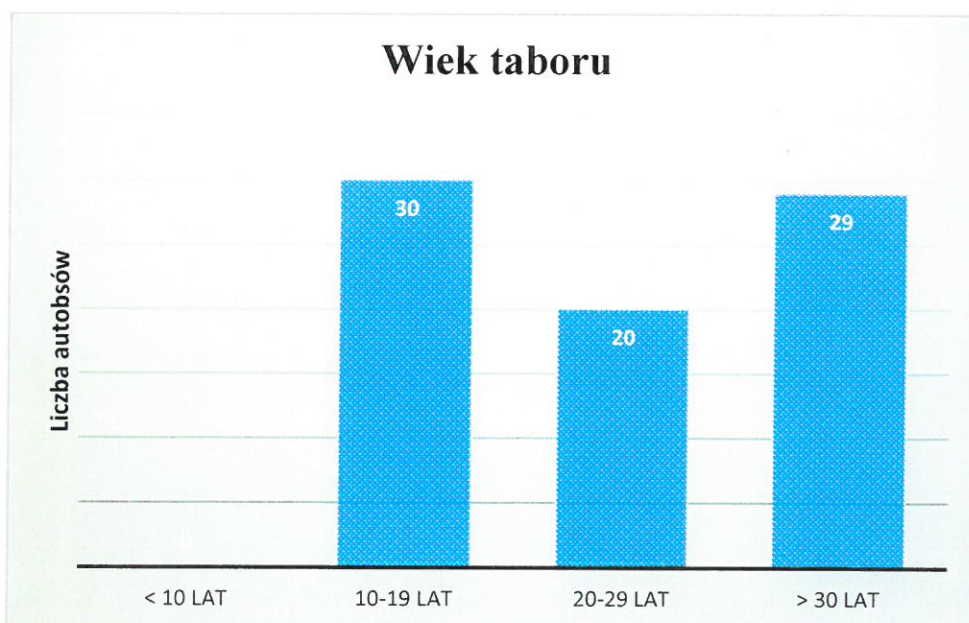


Tabela 5. Wykaz kasacji autobusów

Rok	2016	2017	2018	2019	2020	2021	Razem
Ilość	2	11	2	8	5	6	<b>34</b>

W roku 2021 Spółka dokonała zakupu 3 szt. używanych autobusów marki SOR, dostosowanych do standardów obowiązujących obecnie ( klimatyzacja, pneumatyczny układ zawieszania, konstrukcja kratownicy stal nierdzewna lub trudno korodująca). W roku 2022 Spółka planuje zakup kolejnych 10 sztuk autobusów używanych.

#### 4. Działalność przewozowa

Regularne przewozy pasażerskie stanowią podstawową działalność Spółki. Wielkość przychodów z przewozów w poszczególnych latach zaprezentowano na wykresie pokazanym na następnej stronie.

Przychody z przewozów pasażerskich osiągniętych za 2021 rok stanowią 119,75% tego typu przychodów 2020 roku. Spadek przychodów w roku 2020 był następstwem panującej w kraju i na świecie pandemii wirusa Covid-19. Należy podkreślić iż pokazany spadek przychodów został znacznie ograniczony dzięki temu iż przedsiębiorstwo działa jako podmiot wewnątrz Starostwa Powiatowego w Stalowej Woli i wykonuje komunikację o charakterze użyteczności publicznej w oparciu o rekompensaty. W roku 2021 nastąpił wzrost przychodów działalności przewozowej w porównaniu do 2020 roku. W roku 2021 nie występują przychody pasażerskie w Janowie Lubelskim z uwagi na brak dofinansowania.

Konsekwencją pandemii w roku 2020 był również drastyczny spadek przychodów z działalności przewozowej realizowanej w segmencie przewozów okazjonalnych przez Biuro Komfort, natomiast w 2021 roku przychody wzrastają, co obrazują poniżej zaprezentowane tabele i wykresy.

Tabela 6. Wynajmy Biuro Komfort

Rok	2016	2017	2018	2019	2020	2021
Przychody z przewozów pasażerskich w tys. zł.	1 023,4	946,5	936,0	769,5	202,2	258,2



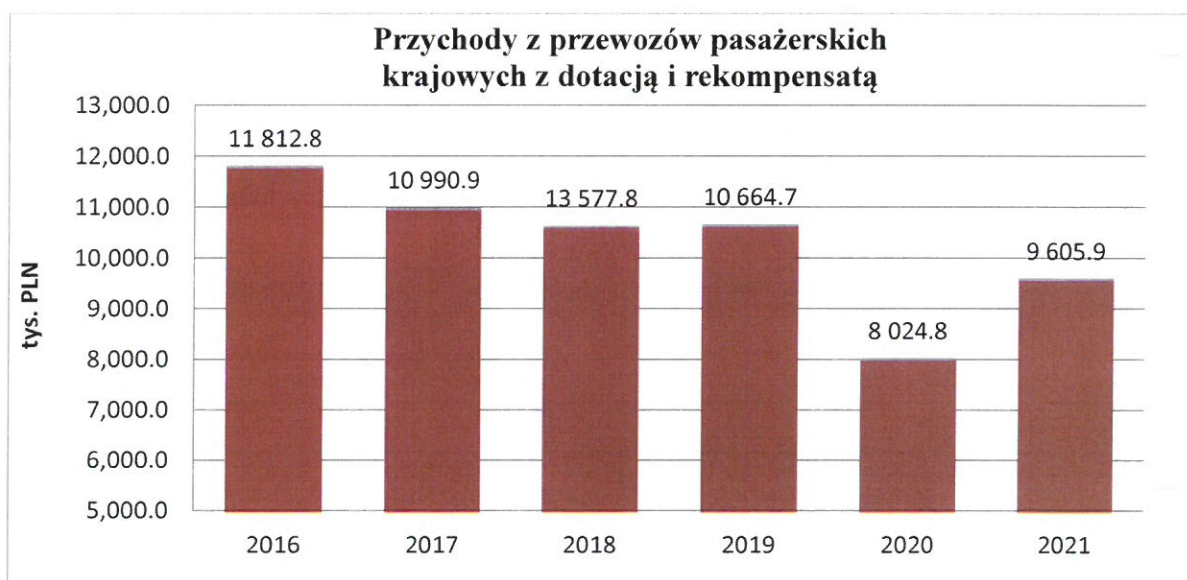
Tabela 7. Przychody generowane przez Biuro Komfort

Wyszczególnienie	2016	2017	2018	2019	2020	2021
Przychody z tytułu pośrednictwa w sprzedaży biletów (prowizja)	21 437.11	20 736.02	19 820.53	23 019,09	11 294,17	10 016,85
Przychody z przewozów turystycznych	1 023 382.90	946 512.50	935962.73	746 455,56	190 882,49	248 192,77

Tabela 8. Przychody z przewozów pasażerskich

w tys. zł.

Wyszczególnienie	2016	2017	2018	2019	2020	2021
Stalowa Wola	10 986.2	10 292.4	9 964.6	10 030,3	7 833,0	9 605,9
Janów Lubelski	826.6	698.5	671.3	634,4	191,8	-
<b>Ogółem</b>	<b>11 812.8</b>	<b>10 990.9</b>	<b>10 635.9</b>	<b>10 664,7</b>	<b>8 024,8</b>	<b>9 609,9</b>



W roku 2021 Spółka zanotowała ujemny wynik ze sprzedaży w wysokości -412,3 tys. zł. Wynik na sprzedaży w stosunku do roku poprzedniego ukształtował się na poziomie wyższym o 831,0 tys. zł.

Omawiane wielkości przedstawiono poniżej w formie tabelarycznej oraz w postaci wykresów.

Tabela 9. Zysk/Strata ze sprzedaży

Rok	2016	2017	2018	2019	2020	2021
Zysk/Strata ze sprzedaży w tys. zł.	-249.1	-672.5	-1 173.7	-662,0	-1 243.2	-412,3



## 5. Ochrona środowiska.

Nakłady poniesione w 2021 r. na rzecz ochrony środowiska:

✓ opłata za wprowadzanie gazów i pyłów do powietrza	30 009,00 zł
✓ analiza ścieków pochodzących z mycia pojazdów i deszczowych ze studzienki ściekowej	470,00 zł
✓ opłaty za pobór wód podziemnych	624,00 zł
✓ opłaty za odpady technologiczne	171,00 zł
✓ opracowanie wniosku do zmiany pozwoleń na emisję gazów i płynów emitowanych do powietrza	1 500,00 zł
<b>OGÓLEM</b>	<b>32 774,00 zł</b>

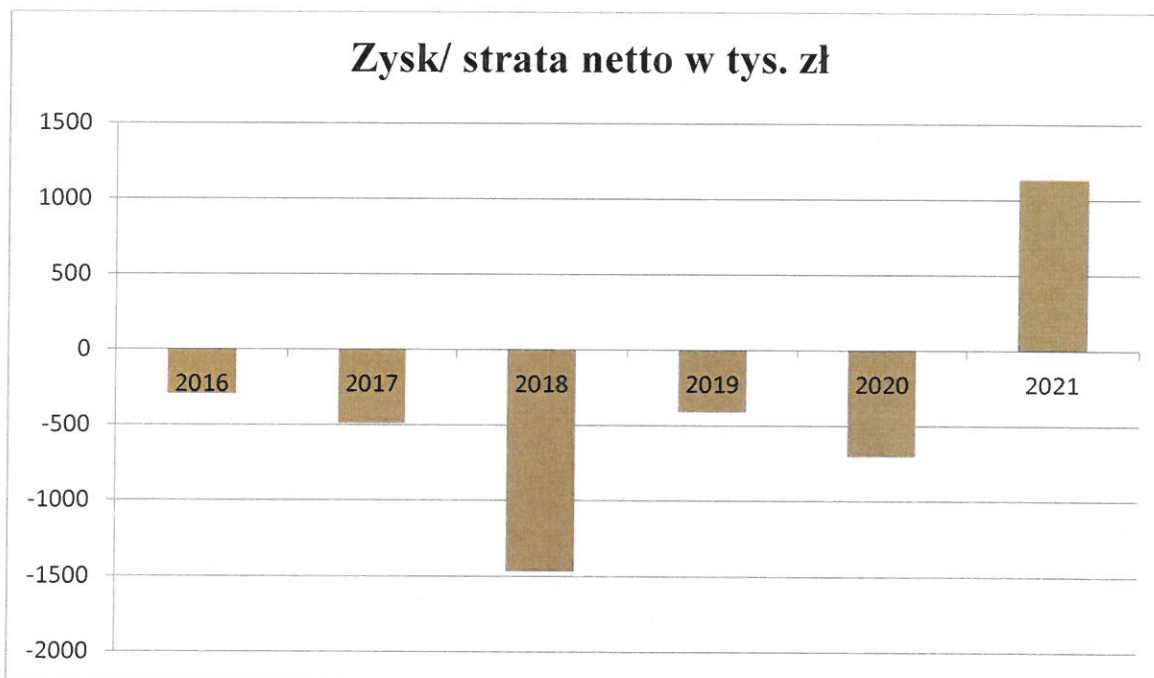
## 6. Dane ekonomiczne – finansowe

### 6.1. Wynik finansowy za okres sprawozdawczy

- Wynik finansowy brutto: 1 140 695,87 zł;
- Wynik finansowy netto: 1 133 750,04 zł.

Tabela 10. Zysk/Strata netto

Rok	2016	2017	2018	2019	2020	2021
Zysk/Strata netto w tys. zł.	-294.8	-490.4	-1 466.8	-411,8	-704.3	1 133,8



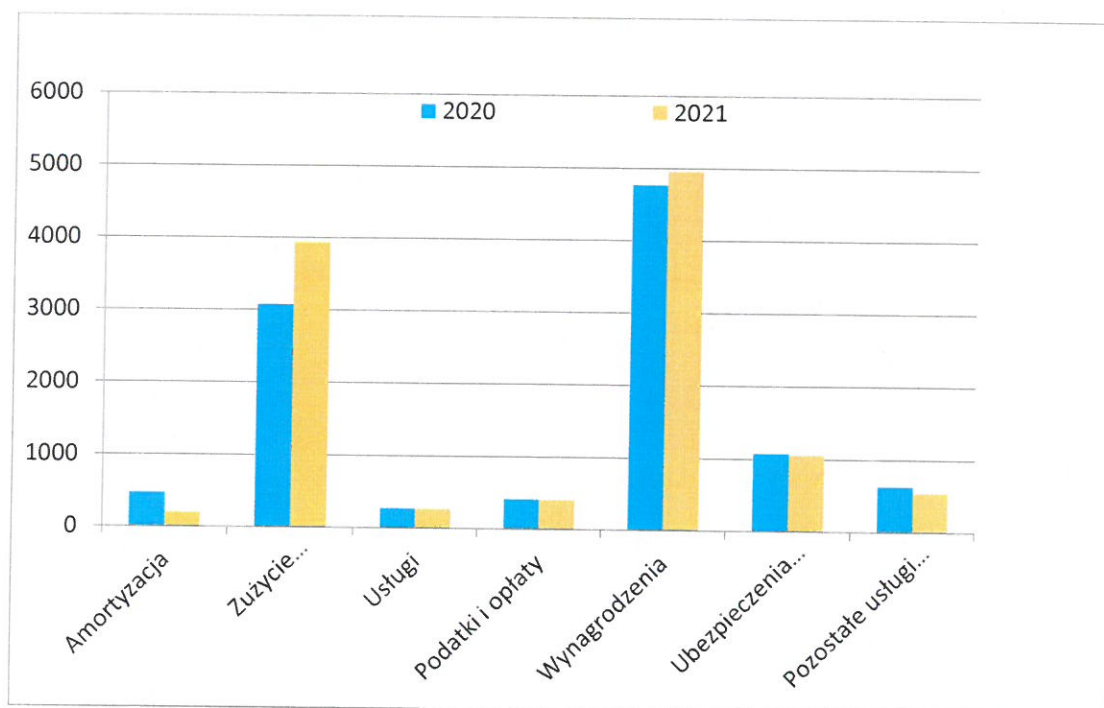
Na wynik finansowy netto roku 2021 miały wpływ realizacja usług komunikacji publicznej na terenie dwóch powiatów oraz umiejętne wykorzystanie instrumentów pomocowych oferowanych przez Państwo w związku z panującą pandemią. W ramach pomocy tarczy antykryzysowej Spółka otrzymała w 2020 roku subwencję w wysokości 1 473 991,00 która po spełnieniu określonych warunków zawartych w regulaminie została rozliczona w przychodach 2021 roku.

## 6.2 Poziom kosztów rodzajowych

Tabela 11. Koszty działalności operacyjnej

Wyszczególnienie	2020	2021	Dynamika 2020/2021
<b>Koszty działalności operacyjnej w tys. zł</b>	<b>19 708,2</b>	<b>22 625,9</b>	<b>87,1%</b>
Amortyzacja	464,4	194,3	239,0%
Zużycie materiałów i energii	3 077,4	3 930,4	78,3%
w tym: - zużycie paliwa	2 231,2	2 949,0	75,7%
- zużycie materiałów	592,6	647,4	91,5%
- zużycie ogumienia	28,6	47,9	59,7%
- zużycie energii	225,0	286,1	78,6%
Usługi	265,7	260,6	102,0%
Podatki i opłaty	409,5	398,0	102,9%
Wynagrodzenia	4 775,6	4 956,7	96,4%
Ubezpieczenia społeczne i inne świadczenia	1 067,4	1 048,6	101,8%
Pozostałe koszty rodzajowe	623,6	530,4	117,6%
Wartość sprzedanych towarów i materiałów	9 024,6	11 306,9	79,8%
<b>Koszty działalności operacyjnej bez wartości sprzedaży tow. i mat. (paliwa)</b>	<b>10 683,6</b>	<b>11 319,0</b>	<b>94,4%</b>

### Koszty działalności operacyjnej bez wartości sprzedaży paliwa







Koszty działalności operacyjnej pomniejszone o wartość sprzedanego paliwa uległy zwiększeniu w porównaniu do roku 2021 o 635,4 tys. zł. Natomiast analizując koszty roku 2021 do 2020 zauważamy wzrost kosztów w pozycjach zużycie materiałów i w pozycji energii oraz w wynagrodzeniach. Najwyższą wartość w poniesionych kosztach stanowią koszty wynagrodzeń.

### 6.3. Straty i zyski nadzwyczajne

Zyski nadzwyczajne i straty nadzwyczajne nie wystąpiły w Spółce w roku sprawozdawczym.

### 6.4. Poręczenia i gwarancje

W okresie sprawozdawczym obowiązywały w Spółce zobowiązania zabezpieczone weksłami własnymi na rzecz:

- Inter-Cars S.A. w wysokości 300 tys. zł tytułem zabezpieczenia kredytu kupieckiego.
- Nadsańskiego Banku Spółdzielczego weksel in blanco zabezpieczający spłatę kredytu obrotowego w wysokości 500 tys. zł wraz z odsetkami

### 6.5 Główne należności

Należności wykazane w bilansie wynoszą: 352 164,26 zł, z tego należności z tytułu dostaw i usług według struktury wiekowej przedstawiono w poniższej tabeli.

Tabela 12. Należności

Okres przeterminowania	Kwota w zł	Udział %
Należności bieżące i nie przekraczające 3 miesięcy	166 811,82	99,0%
Należności przeterminowane powyżej 3 do 6 miesięcy	1 680,0	1,0%
Należności przeterminowane powyżej 6 do 12 miesięcy	–	–
Należności przeterminowane powyżej 12 miesięcy	–	–
<b>RAZEM należności z tytułu dostaw i usług</b>	<b>168 491,82</b>	<b>100.0%</b>
Udział należności spornych w należnościach ogółem	–	–
<b>Należności ogółem</b>	<b>352 164,26</b>	<b>100.0%</b>

## 6.6. Zobowiązania

Zobowiązania ogółem, w tym przeterminowane z uwzględnieniem zobowiązań wobec budżetu z poszczególnych tytułów:

- 1) zobowiązania i rezerwy na zobowiązania ogółem – 7 289,7 tys. zł,  
w tym:
  - zobowiązania krótkoterminowe – 6 758,6 tys. zł,
  - rezerwy na zobowiązania – 102,6 tys. zł,
  - rozliczenia międzyokresowe – 79,2 tys. zł,
  - zobowiązania długoterminowe – 349,3 tys. zł,
- 2) zobowiązania przeterminowane – 149,9 tys. zł.

Na dzień 31.12.2021 r. Spółka nie posiada przeterminowanych zobowiązań z tytułu podatków, natomiast na zobowiązania z tytułu składek wobec Zakładu Ubezpieczeń Społecznych Spółka w 2020 roku zawarła układ ratalny na okres do sierpnia 2024 roku, który obejmuje składki za miesiące I, II, III, IV 2020 roku.

## 6.7. Kredyty bankowe

Spółka posiada kredyt obrotowy w rachunku bieżącym w Nadszańskim Banku Spółdzielczym w kwocie 500 tys. zł. Termin obowiązywania umowy – 26.08.2022 rok. Na dzień 31.12.2021 roku zadłużenie z tytułu kredytu obrotowego nie wystąpiło.

## 6.8. Realizacja wskaźników ekonomiczno-finansowych

Tabela 13. Wskaźniki ekonomiczne – finansowe

Lp.	Wskaźnik ekonomiczny	2020	2021
1	Rentowność obrotu netto w %	-3,8%	5,1%
2	Rentowność majątku ogółem w % ROA	-17,45%	19,79%
3	Dźwignia finansowa w %	17,43%	-19,97%
4	Wskaźnik poziomu kosztów w %	103,8%	95,2%
5	Wydajność pracy na jednego zatrudnionego w PLN	171 003	222 332
6	Wskaźnik płynności I stopnia - gotówkowy (środki pieniężne/zobowiązania krótkoterminowe)	0.197	0.369
7	Wskaźnik płynności II stopnia - szybki (aktywa obrotowe- zapasy - rozliczenia międzyokresowe/ zobowiązania krótkoterminowe)	0.257	0.421
8	Wskaźnik płynności III stopnia - bieżący (aktywa obrotowe/ zobowiązania krótkoterminowe)	0.367	0.550
9	Wskaźnik obrotu zapasami w dniach	13	14
10	Wskaźnik obrotu należnościami w dniach	7	6
11	Wskaźnik obrotu zobowiązaniami w dniach	119	111
12	Ogólny poziom zadłużenia w %	166,75%	127,32%

Powyżej prezentowane są wybrane wskaźniki charakteryzujące efektywność działania gospodarczego oraz zdolność do regulowania zobowiązań.

Z zaprezentowanych danych wynika, iż w roku 2021 polepszeniu uległo większość wskaźników w porównaniu do 2020 roku. Ogólny poziom zadłużenia Spółki w 2021 roku zmniejszył się o 39,43 %.

Poprawiły się wskaźniki płynności bieżący i szybki, wskaźniki te określają poziom wypłacalności Spółki. Dla prawidłowej płynności finansowej wskaźnik płynności bieżącej powinien być wyższy od 1, a za optymalną uważa się wartość równą 2. Natomiast wskaźnik szybki powinien się zawierać w przedziale od 0,9 do 1.

Wskaźniki obrotu należnościami, zobowiązaniami także uległy polepszeniu w porównaniu do roku poprzedniego, co jest zjawiskiem korzystnym, jedynie wskaźnik obrotu zapasami uległ powiększeniu.

Polepszenie zanotowała również wartość wskaźnika wydajności na 1 zatrudnionego, która wzrosła o 51 329 zł. na jednego zatrudnionego.

## 7. Działalność przewozowa i dodatkowa w 2021 roku oraz zamierzenia na 2022 rok.

Rok 2021 był kolejnym rokiem działania Spółki w okresie pandemii, jednakże częściowe luzowanie obostrzeń związanych z pandemią dzięki opracowaniu szczepionki przeciw wirusowi COVID oraz wykonywanie usług w charakterze operatora na terenie dwóch powiatów wpłynęły na wzrost przychodów działalności przewozowej. Spółka 29 grudnia 2021 roku zawarła kolejną umowę o świadczenie usług publicznych w zakresie publicznego transportu zbiorowego z Powiatem w Stalowej Woli SA. Okres obowiązywania umowy to lata od 1 stycznia 2022 roku do 31 grudnia 2024 roku. W wyniku realizacji tej umowy Spółka będzie wykonywać komunikację zleconą przez organizatora i w przypadku ujemnych wyników na poszczególnych liniach otrzyma zwrot poniesionych strat w formie rekompensat.

Ostatecznie Spółka w roku 2021 wypracowała dodatni wynik finansowy netto w wysokości 1 133,8 tys. zł. Uzyskany wynik ze sprzedaży w roku 2021 mimo że jest ujemny to jednak w stosunku do roku poprzedniego ukształtował się na poziomie wyższym o 831,0 tys. zł. Przychody z przewozów pasażerskich osiągnięte w 2021 r. stanowią 118,4 % przychodów roku 2020 (wzrost o 1 587,3 tys. zł.). Na wielkość wyniku ze sprzedaży miało wpływ to że został on pomniejszony o kwotę 563 064,56 zł w wyniku rozliczenia subwencji otrzymanej z Polskiego Funduszu Rozwoju.

Spółka w 2021 roku w ramach pomocy tarczy antykrzysowej otrzymała subwencję z Polskiego Funduszu Rozwoju w wysokości w wysokości 528 254 zł. Subwencja ta zostanie rozliczona w roku 2022 i wpłynie na wynik finansowy roku 2022.

Głównymi założeniami Spółki na rok 2022 jest;

- 1) optymalizacja działalności przewozowej – w związku z zawarciem umowy z Organizatorem, bieżąca ocena wykonywanej komunikacji o charakterze użyteczności publicznej w porozumieniu z Organizatorem i podejmowanie działań w kierunku zwiększenia zakresu komunikacji, która ma być objęta rekompensatą,
- 2) optymalizacja działalności komercyjnej pod kątem spełnienia kryteriów podmiotu wewnętrznego,
- 3) utrzymanie przychodów ze sprzedaży usług uzupełniających,
- 4) racjonalizacja kosztów w poszczególnych rodzajach działalności.

Zarząd Spółki w roku 2022 będzie nadal monitorować sytuację na rynku, na którym działa Spółka i podejmie wszelkie możliwe kroki, aby złagodzić dla Spółki zagrożenia związane z nadal trudnym do przewidzenia stanem epidemicznym oraz ostatnimi wydarzeniami (wojna na Ukrainie) które rzutują na ceny paliw i surowców.

## **7.1 Wykonane i planowane działania w obszarze działalności przewozowej**

Przedsiębiorstwo realizuje działalność statutową respektując wszystkie wymogi prawne dla wykonywania tego rodzaju działalności:

- ustawę o czasie pracy kierowców,
- ustawę prawo przewozowe,
- ustawę o transporcie drogowym,
- ustawę o publicznym transporcie zbiorowym,
- prawo o ruchu drogowym.

Według władz Spółki dalsze funkcjonowanie Przedsiębiorstwa Komunikacji Samochodowej w Stalowej Woli jest możliwe dzięki podpisanej umowie pomiędzy PKS w Stalowej Woli, a powiatem stalowowolskim na realizację przez PKS w Stalowej Woli komunikacji o charakterze użyteczności publicznej. Rok 2020 był pierwszym pełnym rokiem wykonywania przewozów o charakterze użyteczności publicznej na rzecz powiatów nizańskiego i stalowowolskiego. Rok 2021 jest kolejnym pełnym rokiem wykonywania przewozów o charakterze użyteczności publicznej na rzecz powiatów stalowowolskiego i nizańskiego. Jest to najistotniejsze zadanie w działalności przewozowej Spółki, objęte szczegółową umową z Organizatorem – Powiatem Stalowowolskim. Zapisy umowy dotyczące realizacji tychże przewozów zawierają wiele warunków, które Spółka musi spełnić świadcząc te usługi. Doskonalenie jakości usług jest jednym z głównych zadań postawionych przez Zarząd przed pracownikami Działu Przewozów i Marketingu.

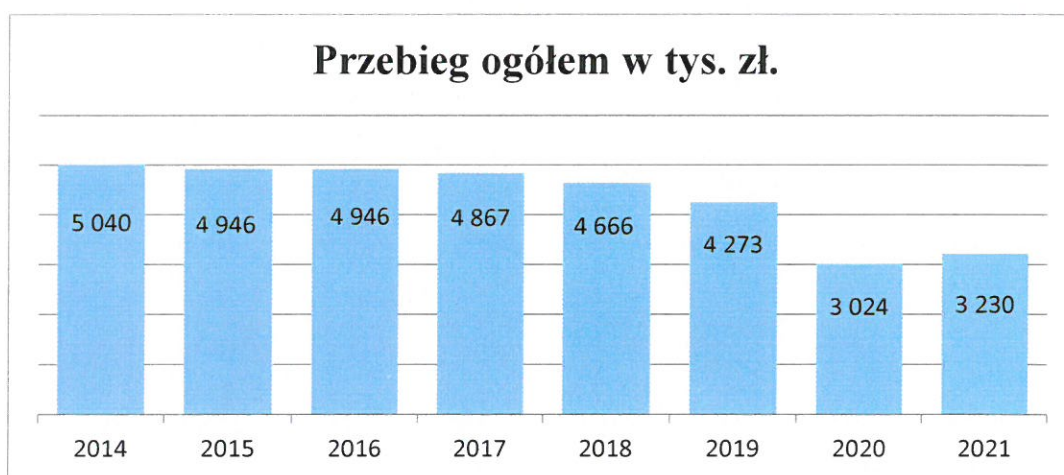
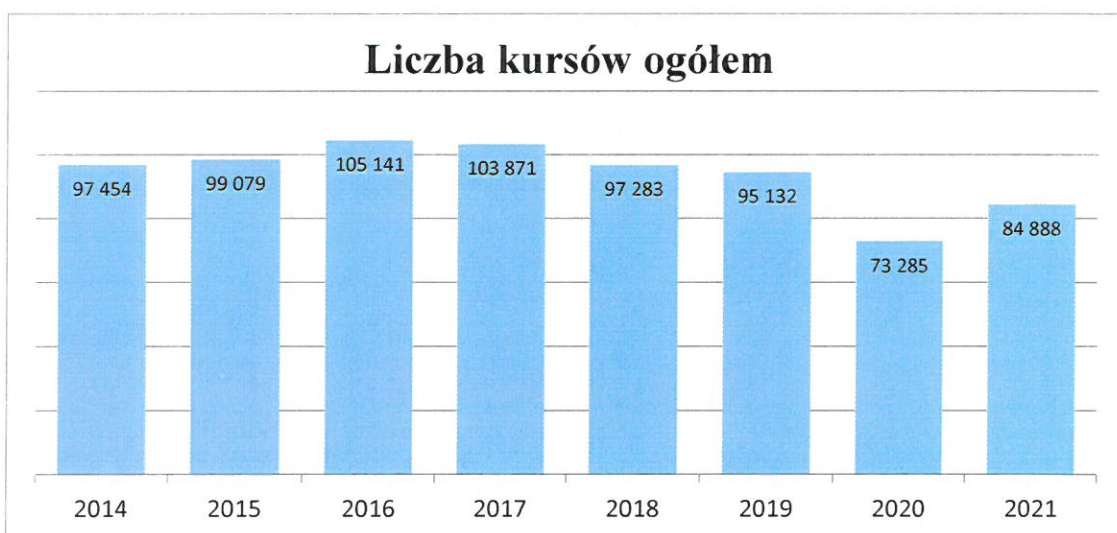
Oprócz tego nadal planuje się bieżące monitorowanie linii komunikacyjnych regularnych pod kątem rentowności poszczególnych kursów, wprowadzenie zmian odpowiadających na warunki rynkowe oraz przebudowę zadań przewozowych.

## **7.2 Podstawowe informacje na temat działalności przewozowej wykonywanej w roku 2021 w zestawieniu z latami poprzednimi**

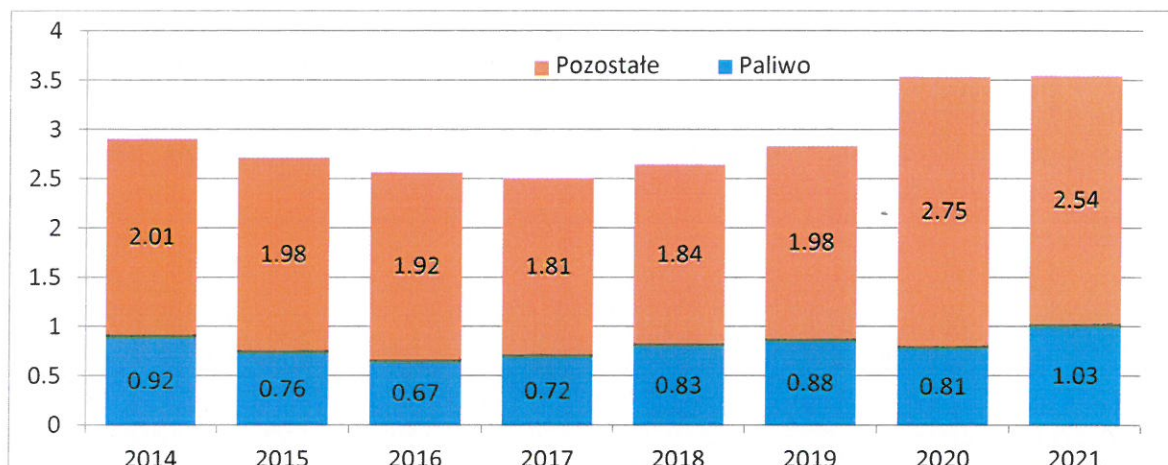
Poniżej przedstawiono w tabelach jak również w postaci wykresów podstawowe wielkości charakteryzujące realizowane przewozy w komunikacji regularnej wykonywane w roku 2021.

Tabela 14. Podstawowe wielkości w przewozach

Wyszczególnienie	2014	2015	2016	2017	2018	2019	2020	2021
Liczba kursów ogółem	97 454	99 079	105 141	103 871	97 283	95 132	73 285	84 888
Przebieg ogółem w tys. km	5 040	4 946	4 946	4 867	4 666	4 273	3 024	3 230
Dynamika przebiegu do roku poprzedniego	92,6%	98,1%	100,0%	98,4%	95,9%	91,6%	70,8%	106,8%



## Koszt wozokilometra

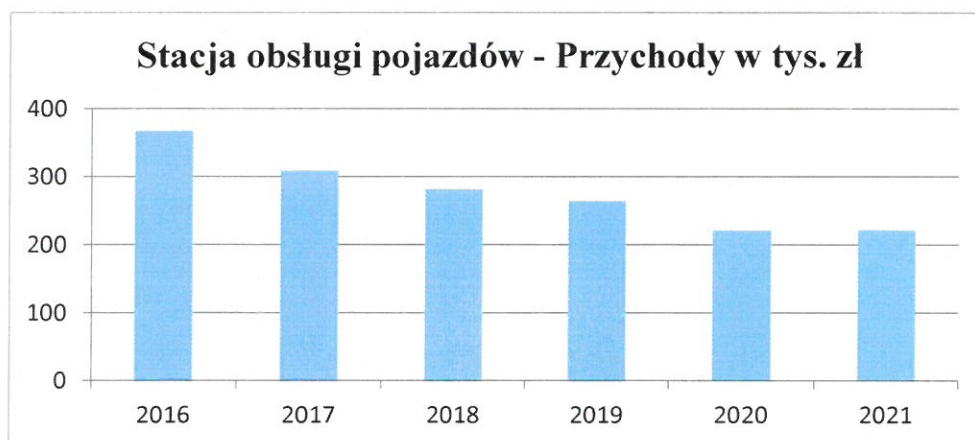


### 7.3 Działalność dodatkowa

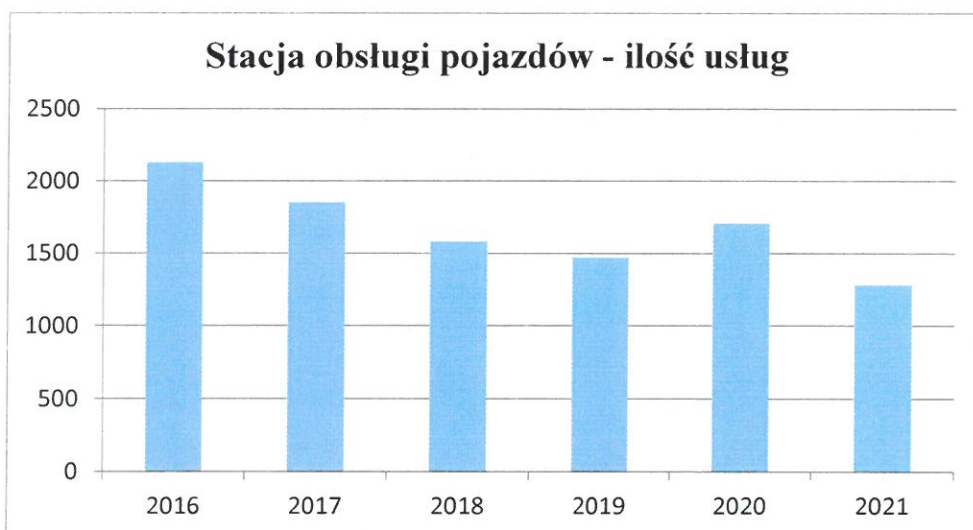
Działalność dodatkowa Spółki obejmuje sprzedaż paliw, badania i diagnostykę oraz naprawy pojazdów. Działalność ta związana jest z podstawowym profilem działalności Spółki i jest dodatkowym wykorzystaniem posiadanego potencjału w postaci maszyn, urządzeń oraz zasobów ludzkich potrzebnych do realizacji zadań podstawowych tj. przewozu osób. Działalność ta przynosi dodatkowy dochód, który stanowi podporę działalności podstawowej.

Tabela 15. Stacja Napraw i Obsługi

Wyszczególnienie	2016	2017	2018	2019	2020	2021
Liczba usług	2 135	1 859	1 589	1 480	1 716	1 291
Przychody w tys. zł.	367.8	309.3	282.4	264,7	221,9	222,2





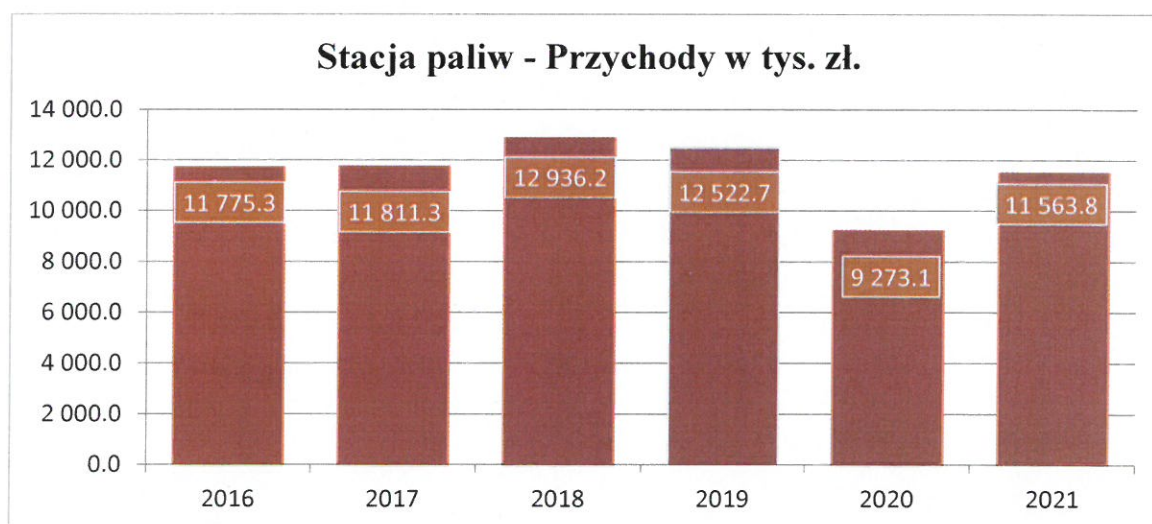


Z wyników ujętych w tabeli nr 15 można zauważyć spadek przychodów w latach 2017 - 2020, który jest pochodną większego zaangażowania stacji obsługi pojazdów w naprawy taboru własnego wobec rosnącego zużycia technicznego tego taboru jak również okresu pandemii. Natomiast w roku 2021 nastąpił niewielki wzrost przychodów w porównaniu do roku 2020 .

Usługi zewnętrzne stanowią uzupełnienie działalności stacji napraw i usług pojazdów, pozwalają wykorzystać posiadany potencjał i stanowią dodatkowy przychód Spółki. Uzyskane z tego tytułu środki pieniężne przeznaczane są w części na fundusz nagród stymulujący wydajność pracy mechaników.

Tabela 16. Stacja Paliw

Wyszczególnienie	2016	2017	2018	2019	2020	2021
Ilość litrów w tys.	3 259	3 429	3 448	3 422	2 839	2 171
Przychody w tys. zł	11 775.3	11 811.3	12 936.2	12 522.7	9 273,1	11 563,8





W 2021 roku wartość przychodów z tej działalności uległa zwiększeniu o 24,7% w stosunku do roku 2020, także zmniejszyła się ilość sprzedanego paliwa. Duży wpływ na wartości przychodów Spółki ma otwarta na terenie miasta Stalowa Wola miejska stacja paliw ( Stacja Paliw MZK ) sprzedająca paliwo po cenach o kilkanaście groszy niższych niż pozostałe stacje w mieście mająca wpływ na spadek marży przez stację w Stalowej Woli.

Tabela 17. Okręgowa Stacja Kontroli Pojazdów

Rok	2016	2017	2018	2019	2020	2021
Przychody w tys. zł.	468.1	479.0	392.9	352,8	276,6	249,1

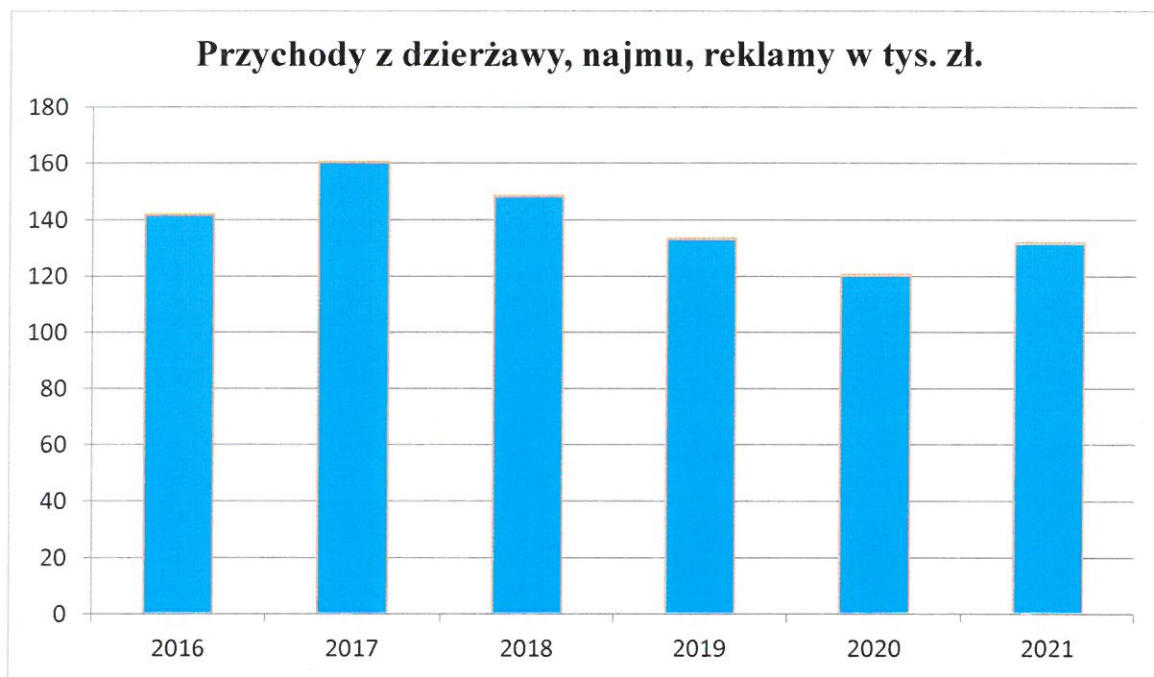


W 2021 roku nastąpił spadek przychodów z tego typu działalności. Spadek dotyczył zmian przepisów OSKP, które wydłużają czas badania technicznego, także czas pandemii miał wpływ na spadek przychodów.

W pozostałej działalności pomocniczej realizowane są również usługi dzierżawy pomieszczeń, placów i usługi z zakresu reklamy.

Tabela 18. Przychody z dzierżawy, najmu, reklamy

Rok	2016	2017	2018	2019	2020	2021
Przychody w tys. zł.	141.6	160.2	148.1	133,3	120,5	131,4



#### 7.4 PODSUMOWANIE

Rok 2021 PKS w Stalowej Woli zamknęło dodatnim wynikiem w wysokości 1 133 750 zł. Na wynik finansowy roku 2021 miały wpływ realizacja usług komunikacji publicznej na terenie dwóch powiatów oraz umiejętne wykorzystanie instrumentów pomocowych oferowanych przez Państwo w związku z panującą pandemią. W ramach pomocy tarczy antykryzysowej Spółka otrzymała w 2020 roku subwencję w wysokości 1 473 991, która po spełnieniu określonych warunków zawartych w regulaminie została rozliczona w przychodach 2021 roku. Poprawie uległa większość wskaźników

charakteryzujących efektywność działania gospodarczego oraz zdolność do regulowania zobowiązań. Przedsiębiorstwo będzie kontynuować działalność w najbliższych latach działając w charakterze operatora publicznego transportu zbiorowego dzięki zawarciu umowy na wykonywanie publicznego transportu zbiorowego na okres trzech kolejnych lat (do 21 grudnia 2024 roku) co powinno zagwarantować Spółce dodatnie wyniki finansowe w kolejnych latach.

Załączniki:

1. Rachunek zysków i strat za 2021 rok.
2. Bilans na dzień 31.12.2021 rok.
3. Rachunek zysków i strat za 3 m-ce 2022 roku oraz porównanie 2021/2022

*Podpis Zarządu*

**PREZES ZARZĄDU**  
*Tadeusz Bąk*  
.....**Tadeusz Bąk**.....

**RACHUNEK ZYSKÓW I STRAT**  
( wariant porównawczy )

Lp.	Wyszczególnienie	Za okres	
		31.12.2020 r.	31.12.2021 r.
<b>A.</b>	<b>Przychody netto ze sprzedaży i zrównane z nimi, w tym:</b>	<b>18 464 962,04</b>	<b>22 213 602,58</b>
	- od jednostek powiązanych		
I.	Przychody netto ze sprzedaży produktów	8 643 690,58	10 231 037,97
II.	Zmiana stanu produktów (zwiększenie - wartość dodatnia, zmniejszenie - wartość ujemna)	33 167,50	58 409,71
III.	Koszt wytworzenia produktów na własne potrzeby jednostki	51 780,94	44 751,23
IV.	Przychody netto ze sprzedaży towarów i materiałów	9 736 323,02	11 879 403,67
<b>B.</b>	<b>Koszty działalności operacyjnej</b>	<b>19 708 204,45</b>	<b>22 625 888,19</b>
I.	Amortyzacja	464 361,84	194 328,03
II.	Zużycie materiałów i energii	3 077 428,67	3 930 455,44
III.	Usługi obce	265 676,34	260 552,03
IV.	Podatki i opłaty, w tym: - podatek akcyzowy	409 532,42	397 899,49
V.	Wynagrodzenia	4 775 620,63	4 956 656,89
VI.	Ubezpieczenia społeczne i inne świadczenia w tym: - emerytalne	1 067 395,03 932 134,17	1 048 612,07 960 962,91
VII.	Pozostałe koszty rodzajowe	623 602,58	530 482,86
VIII.	Wartość sprzedanych towarów i materiałów	9 024 586,94	11 306 901,38
<b>C.</b>	<b>Zysk (strata) ze sprzedaży (A-B)</b>	<b>- 1 243 242,41</b>	<b>- 412 285,61</b>
<b>D</b>	<b>Pozostałe przychody operacyjne</b>	<b>854 975,29</b>	<b>1 790 242,92</b>
I.	Zysk z tytułu rozchodu niefinansowych aktywów trwałych	37 695,35	44 277,45
II.	Dotacje		
III.	Aktualizacja wartości aktywów niefinansowych		
IV.	Inne przychody operacyjne	817 279,94	1 745 965,47
<b>E</b>	<b>Pozostałe koszty operacyjne</b>	<b>234 988,49</b>	<b>198 543,26</b>
I.	Strata z tytułu rozchodu niefinansowych aktywów trwałych		
II.	Aktualizacja wartości aktywów niefinansowych	175 802,24	156 579,78
III.	Inne koszty operacyjne	59 186,25	41 963,48
<b>F</b>	<b>Zysk (strata) z działalności operacyjnej (C+D-E)</b>	<b>-623 255,61</b>	<b>1 179 414,05</b>
<b>G</b>	<b>Przychody finansowe</b>	<b>3 442,47</b>	<b>7 998,39</b>
I.	Dywidendy i udziały w zyskach, w tym: a) od jednostek powiązanych w tym: - w których jednostka posiada zaangażowanie w kapitale b) od jednostek pozostałych w tym: - w których jednostka posiada zaangażowanie w kapitale		
II.	Odsetki, w tym: - od jednostek powiązanych	2 225,62	1 257,22
III.	Zysk z tytułu rozchodu aktywów finansowych w tym : - w jednostkach powiązanych		
IV.	Aktualizacja wartości aktywów finansowych		
V.	Inne	1 216,85	6 741,17
<b>H</b>	<b>Koszty finansowe</b>	<b>120 632,77</b>	<b>46 716,57</b>
I.	Odsetki, w tym: - dla jednostek powiązanych	115 671,84	40 798,76
II.	Strata z tytułu rozchodu aktywów finansowych w tym : - w jednostkach powiązanych		
III.	Aktualizacja wartości aktywów finansowych		
IV.	Inne	4 960,93	5 917,81
<b>I</b>	<b>Zysk (strata) brutto (F+G-H)</b>	<b>-740 445,91</b>	<b>1 140 695,87</b>
<b>J</b>	<b>Podatek dochodowy</b>	<b>-36 141,92</b>	<b>6 945,83</b>
<b>K</b>	<b>Pozostałe obowiązkowe zmniejszenia zysku (zwiększenia straty)</b>		
<b>L</b>	<b>Zysk (strata) netto (I-J-K)</b>	<b>-704 303,99</b>	<b>1 133 750,04</b>

Sprawozdanie sporządziła :

DYREKTOR EKONOMICZNY  
Główny Księgowy  
PKS w Stajowej Woli S.A.  
mgr Dorota Kluk

Prezes Zarządu :

PREZES ZARZĄDU  
Tadeusz Bork  
Tadeusz Bork

**BILANS NA 31.12.2021 R.**

AKTYWA		Stan na 31.12.2020 r.	Stan na 31.12.2021 r.
<b>A.</b>	<b>AKTYWA TRWAŁE</b>	<b>1 833 999,77</b>	<b>2 009 099,45</b>
<b>I.</b>	<b>Wartości niematerialne i prawne</b>		
1.	Koszty zakończonych prac rozwojowych	0,00	0,00
2.	Wartość firmy		
3.	Inne wartości niematerialne i prawne		
4.	Zaliczki na wartości niematerialne i prawne	0,00	0,00
<b>II.</b>	<b>Rzeczowe aktywa trwałe</b>	<b>888 282,18</b>	<b>915 852,83</b>
<b>1.</b>	<b>Środki trwałe</b>	<b>885 941,54</b>	<b>915 852,83</b>
	a) grunty (w tym prawo użytkowania wieczystego gruntu)	31 562,24	0,48
	b) budynki, lokale i obiekty inżynierii lądowej i wodnej	788 236,21	693 593,05
	c) urządzenia techniczne i maszyny	66 143,09	31 676,20
	d) środki transportu		190 583,10
	e) inne środki trwałe		
<b>2.</b>	<b>Środki trwałe w budowie</b>	2 340,64	
<b>3.</b>	<b>Zaliczki na środki trwałe w budowie</b>		
<b>III.</b>	<b>Należności długoterminowe</b>	<b>0,00</b>	<b>0,00</b>
<b>1.</b>	<b>Od jednostek powiązanych</b>		
<b>2.</b>	<b>Od pozostałych jednostek</b>		
<b>IV.</b>	<b>Inwestycje długoterminowe</b>	<b>798 167,00</b>	<b>948 690,00</b>
<b>1.</b>	<b>Nieruchomości</b>	<b>675 477,00</b>	<b>826 000,00</b>
<b>2.</b>	<b>Wartości niematerialne i prawne</b>	<b>0,00</b>	<b>0,00</b>
<b>3.</b>	<b>Długoterminowe aktywa finansowe</b>	<b>122 690,00</b>	<b>122 690,00</b>
	<b>a) w jednostkach powiązanych</b>	<b>0,00</b>	<b>0,00</b>
	udziały lub akcje		
	inne papiery wartościowe		
	udzielone pożyczki		
	inne długoterminowe aktywa finansowe		
	<b>b) w pozostałych jednostkach</b>	<b>122 690,00</b>	<b>122 690,00</b>
	udziały lub akcje	122 690,00	122 690,00
	inne papiery wartościowe		
	udzielone pożyczki		
	inne długoterminowe aktywa finansowe	0,00	0,00
<b>4.</b>	<b>Inne inwestycje długoterminowe</b>	<b>0,00</b>	<b>0,00</b>
<b>V.</b>	<b>Długoterminowe rozliczenia międzyokresowe</b>	<b>147 550,59</b>	<b>144 556,62</b>
1.	Aktywa z tytułu odroczonego podatku dochodowego	147 550,59	144 556,62
2.	Inne rozliczenia międzyokresowe		

Miejscowość: Stalowa Wola

Prezes Zarządu :

Sprawozdanie sporządziła :

**PREZES ZARZĄDU**  
*Tadeusz Bąk*  
**Tadeusz Bąk**

DYREKTOR EKONOMICZNY  
**Główny Księgowy**  
PKS w Stalowej Woli S.A.  
*Dłuk*  
**mgr Dorota Kluk**

AKTYWA		Stan na 31.12.2020 r.	Stan na 31.12.2021 r.
<b>B.</b>	<b>AKTYWA OBROTOWE</b>	<b>2 202 241,38</b>	<b>3 720 301,52</b>
<b>I.</b>	<b>Zapasy</b>	<b>657 909,02</b>	<b>868 488,54</b>
1.	Materiały	504 798,49	703 288,73
2.	Półprodukty i produkty w toku		
3.	Produkty gotowe		
4.	Towary	153 110,53	165 199,81
5.	Zaliczki na dostawy		
<b>II.</b>	<b>Należności krótkoterminowe</b>	<b>361 185,28</b>	<b>352 164,26</b>
1.	Należności od jednostek powiązanych	,00	,00
	a) z tytułu dostaw i usług, o okresie spłaty:	,00	,00
	do 12 miesięcy		
	powyżej 12 miesięcy		
	b) inne	,00	,00
2.	Należności od pozostałych jednostek	361 185,28	352 164,26
	a) z tytułu dostaw i usług, o okresie spłaty:	232 140,99	168 491,82
	do 12 miesięcy	232 140,99	168 491,82
	powyżej 12 miesięcy		
	b) z tytułu podatków, dotacji, ceł, ubezpieczeń społecznych i zdrowotnych oraz innych świadczeń	96 787,51	164 105,96
	c) inne	32 256,78	19 566,48
	d) dochodzone na drodze sądowej		
<b>III.</b>	<b>Inwestycje krótkoterminowe</b>	<b>1 178 703,33</b>	<b>2 495 564,97</b>
1.	Krótkoterminowe aktywa finansowe	1 178 703,33	2 495 564,97
	a) w jednostkach powiązanych		
	udziały lub akcje		
	inne papiery wartościowe		
	udzielone pożyczki		
	inne krótkoterminowe aktywa finansowe		
	b) w pozostałych jednostkach	0,00	0,00
	udziały lub akcje		
	inne papiery wartościowe		
	udzielone pożyczki		
	inne krótkoterminowe aktywa finansowe		
	c) środki pieniężne i inne aktywa pieniężne	1 178 703,33	2 495 564,97
	środki pieniężne w kasie i na rachunkach	1 166 555,55	2 445 278,01
	inne środki pieniężne	12 147,78	50 286,96
	inne aktywa pieniężne		
2.	Inne inwestycje krótkoterminowe		
<b>IV.</b>	<b>Krótkoterminowe rozliczenia międzyokresowe</b>	<b>4 443,75</b>	<b>4 083,75</b>
<b>C.</b>	<b>Należne wpłaty na kapitał ( fundusz) podstawowy</b>		
<b>D.</b>	<b>Udziały (akcje) własne</b>		
<b>AKTYWA RAZEM</b>		<b>4 036 241,15</b>	<b>5 729 400,97</b>

Miejscowość: Stalowa Wola

Prezes Zarządu :

Sprawozdanie sporządziła :

**PREZES ZARZĄDU**

*Tadeusz Bąk*  
**Tadeusz Bąk**

DYREKTOR EKONOMICZNY  
**Główny Księgowy**  
PKS w Stalowej Woli S.A.  
*Dorota Kluk*  
**mgr Dorota Kluk**

PASYWA		Stan na 31.12.2020	Stan na 31.12.2021
<b>A.</b>	<b>KAPITAŁ (FUNDUSZ) WŁASNY</b>	<b>-2 694 104,12</b>	<b>-1 560 354,08</b>
I.	Kapitał (fundusz) podstawowy	5 570 000,00	5 570 000,00
II.	Należne wpłaty na kapitał podstawowy (-)		
III.	Kapitał (fundusz) zapasowy		
IV.	Kapitał (fundusz) z aktualizacji wyceny	523 084,08	523 084,08
V.	Pozostałe kapitały (fundusze) rezerwowe		
VI.	Zysk (strata) z lat ubiegłych	-8 082 884,21	-8 787 188,20
VII.	Zysk (strata) netto	-704 303,99	1 133 750,04
VIII.	Odpisy z zysku netto w ciągu roku obrotowego(-)	0,00	0,00
<b>B.</b>	<b>ZOBOWIĄZANIA I REZERWY NA ZOBOWIĄZANIA</b>	<b>6 730 345,27</b>	<b>7 289 755,05</b>
I.	Rezerwy na zobowiązania	158 742,24	102 632,39
1.	Rezerwa z tytułu odroczonego podatku dochodowego	12 582,24	15 242,10
2.	Rezerwa na świadczenia emerytalne i podobne	146 160,00	87 390,29
	długoterminowa		
	krótkoterminowa	146 160,00	87 390,29
3.	Pozostałe rezerwy		
	długoterminowe		
	krótkoterminowe		
II.	Zobowiązania długoterminowe	463 471,97	349 322,13
1.	Wobec jednostek powiązanych		
2.	Wobec pozostałych jednostek	463 471,97	349 322,13
	a) kredyty i pożyczki		
	b) z tytułu emisji dłużnych papierów wartościowych		
	c) inne zobowiązania finansowe	463 471,97	349 322,13
	d) inne		
III.	Zobowiązania krótkoterminowe	5 997 874,07	6 758 603,49
1.	Wobec jednostek powiązanych	0,00	0,00
	a) z tytułu dostaw i usług, o okresie wymagalności:		
	do 12 miesięcy		
	powyżej 12 miesięcy		
	b) inne		
2.	Wobec pozostałych jednostek	5 986 494,43	6 753 565,88
	a) kredyty i pożyczki		
	b) z tytułu emisji dłużnych papierów wartościowych		
	c) inne zobowiązania finansowe		
	d) z tytułu dostaw i usług, o okresie wymagalności:		
	do 12 miesięcy	3 028 615,99	4 038 341,41
	powyżej 12 miesięcy	3 028 615,99	4 038 341,41
	e) zaliczki otrzymane na dostawy		
	f) zobowiązania wekslowe		
	g) z tytułu podatków, ceł, ubezpieczeń i innych świadczeń	2 121 158,75	1 238 192,03
	h) z tytułu wynagrodzeń	268 965,05	334 872,94
	i) inne	567 754,64	1 142 159,50
3.	Fundusze specjalne	11 379,64	5 037,61
IV.	Rozliczenia międzyokresowe	110 256,99	79 197,04
1.	Ujemna wartość firmy		
2.	Inne rozliczenia międzyokresowe	110 256,99	79 197,04
	długoterminowe	31 562,35	
	krótkoterminowe	78 694,64	79 197,04
<b>PASYWA RAZEM</b>		<b>4 036 241,15</b>	<b>5 729 400,97</b>

Miejscowość: Stalowa Wola

Sprawozdanie sporządziła :

DYREKTOR EKONOMICZNY  
Główny Księgowy  
PKS w Stalowej Woli S.A.  
*Dorota Kluk*  
mgr Dorota Kluk

Prezes Zarządu:

PREZES ZARZĄDU  
*Tadeusz Bobi*  
Tadeusz Bobi



<p style="text-align: center;">Przedsiębiorstwo Komunikacji Samochodowej w Stalowej Woli PKS Spółka Akcyjna Stalowa Wola</p>				
<p>pieczęć zakładu Spółka Akcyjna ul. Ofiar Katynia 30 37-450 STALOWA WOLA tel. (0-15) 842 58 11, fax (0-15) 844 27 73</p>		<p>Rachunek zysków i strat za okres od 01.01.2022 do 31.03.2022</p>		
		2021-03-31	2022-03-31	2022/2021
<b>A. Przychody netto ze sprzedaży produktów, towarów i materiałów</b>		<b>5 160 598.45</b>	<b>6 693 865.43</b>	<b>129.7</b>
- od jednostek powiązanych				
I. Przychody netto ze sprzedaży produktów w tym :		<b>2 461 752.86</b>	<b>3 162 333.17</b>	<b>128.5</b>
- Przewozy pasażerskie krajowe z dotacją		2 329 535.95	3 024 025.97	129.8
<i>w tym rekompensata</i>		1 584 461.41	1 419 520.75	89.6
- Usługi zewnętrzne WNiOP		42 031.87	50 856.52	121.0
- Okręgowa Stacja Kontroli Pojazdów		60 103.45	58 313.39	97.0
- Sprzedaż usług działalności pomocniczej - usługi najmu, dzierżawy		30 081.59	29 137.29	96.9
II. Zmiana stanu produktów (zwiększenie dodatnia, zmniejszenie wartość ujemna)		250 947.20	350 189.28	139.5
III. Koszt wytwarzania produktów na własne potrzeby jednostki		16 565.81		0.0
IV. Przychody netto ze sprzedaży towarów i materiałów		2 431 332.58	3 181 342.98	130.8
- baza PKS w Stalowej Woli		731 326.40	872 442.65	119.3
- baza w Janowie Lubelskim		1 700 006.18	2 308 900.33	135.8
<b>B. Koszty działalności operacyjnej.</b>		<b>5 343 975.19</b>	<b>6 843 962.10</b>	<b>128.1</b>
I. Amortyzacja		43 373.48	40 179.75	92.6
II. Zużycie materiałów i energii		985 595.62	1 387 890.74	140.8
- zużycie paliwa		716 289.48	1 080 185.70	150.8
- zużycie materiałów		146 103.51	161 284.54	110.4
- zużycie ogumienia		14 249.32	16 187.93	113.6
- zużycie energii		108 953.31	130 232.57	119.5
III. Usługi		62 613.77	65 885.82	105.2
IV. Podatki i opłaty		203 586.75	200 318.14	98.4
V. Wynagrodzenia		1 214 206.77	1 393 163.46	114.7
VI. Ubezpieczenia społeczne i inne świadczenia		302 114.24	466 241.90	154.3
VII. Pozostałe koszty rodzajowe		206 291.70	235 634.91	114.2
VIII. Wartość sprzedanych towarów i materiałów.		2 326 192.86	3 054 647.38	131.3
<b>C. Zysk/ Strata ze sprzedaży (A-B)</b>		<b>-183 376.74</b>	<b>-150 096.67</b>	<b>81.9</b>
<b>D. Pozostałe przychody operacyjne</b>		<b>43 984.03</b>	<b>82 448.54</b>	<b>187.5</b>
I. Zysk ze zbycia niefinansowych aktywów trwałych I. Zysk ze zbycia		3 242.70	53 089.42	
II. Dotacje				
III. Inne przychody operacyjne		40 741.33	29 359.12	72.1
<b>E. Pozostałe koszty operacyjne</b>		<b>12 913.20</b>	<b>26 380.53</b>	<b>204.3</b>
I. Strata ze zbycia niefinansowych aktywów trwałych				
II. Aktualizacja wartości aktywów niefinansowych				
III. Inne koszty operacyjne		12 913.20	26 380.53	204.3
<b>F. Zysk (strata) z działalności operacyjnej (C+D-E)</b>		<b>-152 305.91</b>	<b>-94 028.66</b>	<b>61.7</b>
<b>G. Przychody finansowe</b>		<b>-1 216.85</b>	<b>-1 051.76</b>	<b>86.4</b>
I. Dewidenty i udziały w zyskach, w tym:				
- od jednostek powiązanych				
II. Odsetki w tym :			106.26	
- od jednostek powiązanych				
III. Zysk ze zbycia inwestycji				
IV. Aktualizacja wartości inwestycji				
V. Inne		-1 216.85	-1 158.02	
<b>H. Koszty finansowe</b>		<b>1 634.51</b>	<b>851.02</b>	<b>52.1</b>
I. Odsetki		1 634.51	851.02	52.1
II. Strata ze zbycia inwestycji				
III. Aktualizacja wartości inwestycji				
IV. Inne				
<b>I. Zysk (strata) z działalności gospodarczej (F+G-H)</b>		<b>-155 157.27</b>	<b>-95 931.44</b>	<b>61.8</b>
<b>J. Wynik zdarzeń nadzwyczajnych</b>		<b>.00</b>	<b>.00</b>	<b>100.0</b>
I. Zysk nadzwyczajne				
II. Straty nadzwyczajne				
<b>K. Zysk (strata) brutto (L±M)</b>		<b>-155 157.27</b>	<b>-95 931.44</b>	<b>61.8</b>
<b>L. Podatek dochodowy</b>				
Część bieżąca				
część odroczone				
<b>M. Pozostałe obowiązkowe zmniejszenia zysku (zwiększenia straty)</b>				
<b>N. Zysk (strata) netto (N-O-P)</b>		<b>-155 157.27</b>	<b>-95 931.44</b>	<b>61.83</b>

DYREKTOR EKONOMICZNY  
Główny Księgowy  
PKS w Stalowej Woli S.A.  
*Link*  
mgr Dorota Kluk

PRZEDSIĘBIORCA  
*Tadeusz Bak*  
Tadeusz Bak

## Przedsiębiorstwo Komunikacji Samochodowej

w Stalowej Woli PKS Spółka Akcyjna Stalowa Wola

pieczęć zakładu

ul. Ofiar Katynia 30  
37-450 STALOWA WOLARachunek zysków i strat za okres od 01.01.2022 do  
31.03.2022

tel. (0-15) 842 58 11, fax (0-15) 844 27 73

	I 2022	II 2022	III 2022	I-III 2022
<b>A. Przychody netto ze sprzedaży produktów, towarów i materiałów</b>	<b>2 178 535.08</b>	<b>2 201 039.27</b>	<b>2 314 291.08</b>	<b>6 693 865.43</b>
- od jednostek powiązanych				
I. Przychody netto ze sprzedaży produktów w tym :	<b>1 070 659.19</b>	<b>981 952.72</b>	<b>1 109 721.26</b>	<b>3 162 333.17</b>
- Przewozy pasażerskie krajowe z dotacją	1 024 762.13	940 721.37	1 058 542.47	3 024 025.97
- Usługi zewnętrzne WNiOP	14 918.04	11 268.72	24 669.76	50 856.52
- Okręgowa Stacja Kontroli Pojazdów	19 419.35	19 644.55	19 249.49	58 313.39
- Sprzedaż usług działalności pomocniczej - usługi najmu,	11 559.67	10 318.08	7 259.54	29 137.29
II. Zmiana stanu produktów (zwiększenie dodatnia, zmniejszenie	323 203.90	77 095.24	-50 109.86	350 189.28
wartość ujemna				.00
III. Koszt wytwarzania produktów na własne potrzeby jednostki				.00
IV. Przychody netto ze sprzedaży towarów i materiałów	784 671.99	1 141 991.31	1 254 679.68	3 181 342.98
- baza PKS w Stalowej Woli	228 619.41	281 821.02	362 002.22	872 442.65
- baza w Janowie Lubelskim	556 052.58	860 170.29	892 677.46	2 308 900.33
<b>B. Koszty działalności operacyjnej.</b>	<b>2 177 733.76</b>	<b>2 198 893.97</b>	<b>2 467 334.37</b>	<b>6 843 962.10</b>
I. Amortyzacja	18 009.92	11 048.94	11 091.89	40 150.75
II. Zużycie materiałów i energii	428 589.03	353 458.47	605 872.24	1 387 919.74
- zużycie paliwa	317 657.94	277 368.45	485 188.31	1 080 214.70
- zużycie materiałów	42 883.59	51 627.40	66 773.55	161 284.54
- zużycie ogumienia	4 241.61	5 172.75	6 773.57	16 187.93
- zużycie energii	63 805.89	19 289.87	47 136.81	130 232.57
III. Usługi	29 863.00	18 752.84	17 269.98	65 885.82
IV. Podatki i opłaty	70 922.00	114 074.75	15 321.39	200 318.14
V. Wynagrodzenia	464 052.85	451 569.86	477 540.75	1 393 163.46
VI. Ubezpieczenia społeczne i inne świadczenia	281 167.30	88 495.50	96 579.10	466 241.90
VII. Pozostałe koszty rodzajowe	132 879.58	54 044.57	48 710.76	235 634.91
VIII. Wartość sprzedanych towarów i materiałów.	752 250.08	1 107 449.04	1 194 948.26	3 054 647.38
<b>C. Zysk/ Strata ze sprzedaży (A-B)</b>	<b>801.32</b>	<b>2 145.30</b>	<b>-153 043.29</b>	<b>-150 096.67</b>
<b>D. Pozostałe przychody operacyjne</b>	<b>9 218.00</b>	<b>3 039.94</b>	<b>70 190.60</b>	<b>82 448.54</b>
I. Zysk ze zbycia niefinansowych aktywów trwałych			53 089.42	53 089.42
II. Dotacje				.00
III. Inne przychody operacyjne	9 218.00	3 039.94	17 101.18	29 359.12
<b>E. Pozostałe koszty operacyjne</b>	<b>7 126.49</b>	<b>4 445.30</b>	<b>14 808.74</b>	<b>26 380.53</b>
I. Strata ze zbycia niefinansowych aktywów trwałych				.00
II. Aktualizacja wartości aktywów niefinansowych				.00
III. Inne koszty operacyjne	7 126.49	4 445.30	14 808.74	26 380.53
<b>F. Zysk (strata) z działalności operacyjnej (C+D-E)</b>	<b>2 892.83</b>	<b>739.94</b>	<b>-97 661.43</b>	<b>-94 028.66</b>
<b>G. Przychody finansowe</b>	<b>-1 117.93</b>	<b>21.92</b>	<b>44.25</b>	<b>-1 051.76</b>
I. Dewidenty i udziały w zyskach, w tym:				
- od jednostek powiązanych				
II. Odsetki w tym :	40.09	21.92	44.25	106.26
- od jednostek powiązanych				.00
III. Zysk ze zbycia inwestycji	.00	.00	.00	.00
IV. Aktualizacja wartości inwestycji				.00
V. Inne	-1 158.02			-1 158.02
<b>H. Koszty finansowe</b>	<b>217.03</b>	<b>217.99</b>	<b>416.00</b>	<b>851.02</b>
I. Odsetki	217.03	217.99	416.00	851.02
II. Strata ze zbycia inwestycji				.00
III. Aktualizacja wartości inwestycji	.00	.00	.00	.00
IV. Inne				.00
<b>I. Zysk (strata) z działalności gospodarczej (F+G-H)</b>	<b>1 557.87</b>	<b>543.87</b>	<b>-98 033.18</b>	<b>-95 931.44</b>
<b>J. Wynik zdarzeń nadzwyczajnych</b>	<b>.00</b>	<b>.00</b>	<b>.00</b>	<b>.00</b>
I. Zysk nadzwyczajne				
II. Straty nadzwyczajne				
<b>K. Zysk (strata) brutto (L±M)</b>	<b>1 557.87</b>	<b>543.87</b>	<b>-98 033.18</b>	<b>-95 931.44</b>
<b>L. Podatek dochodowy</b>	<b>.00</b>	<b>.00</b>	<b>.00</b>	<b>.00</b>
Część bieżąca				
część odroczone				
<b>M. Pozostałe obowiązkowe zmniejszenia zysku (zwiększenia)</b>				
<b>N. Zysk (strata) netto (N-O-P)</b>	<b>1 557.87</b>	<b>543.87</b>	<b>-98 033.18</b>	<b>-95 931.44</b>

DYREKTOR EKONOMICZNY  
Główny Księgowy  
PKS w Stalowej Woli S.A.  
mgr Dorota Kluk

PREZES ZARZĄDU  
Tadeusz Bąk